

Cultuurhistorisch Landschap in Perspectief

Verkenning naar de mogelijkheden voor behoud
door ontwikkeling van cultuurhistorie in het
landschap van Stolwijkersluis

AMC2 casus

Remco Jutstra
Guido Kuijer
Famke Bakker

Begeleiders
Prof. Dr. Ir. A. van den Brink
Ir. H. van der Stoep



WAGENINGEN UNIVERSITEIT
WAGENINGEN UR

Cultuurhistorisch Landschap in Perspectief

Verkenning naar de mogelijkheden voor behoud
door ontwikkeling van cultuurhistorie in het
landschap

AMC2 casus Stolwijkersluis LUP 4.5

December 2004

Remco Jutstra	(790321-414-090)
Guido Kuijer	(810516-490-030)
Famke Bakker	(790206-027-130)

Begeleiders

Prof. Dr. Ir. A. van den Brink

Ir. H. van der Stoep

Voorwoord

Academic Master Cluster 2 (AMC2) is een vast onderdeel van de Master studie van Wageningen Universiteit. Waar het bij AMC1 gaat om basisvaardigheden van communicatie, literatuuronderzoek en projectmanagement gaat het bij AMC2 om de toepassing van de basisvaardigheden met behulp van een inhoudelijke casus. Studenten hebben zich als potentieel projectlid kunnen inschrijven op een casus. De casus die werd aangeboden had de titel: 'Using historic data in planning processes, case Stolwijkersluis (LUP 4.5).

In 2003 hebben de Historische Vereniging Die Goude en de Stichting Restauratie Stolwijkersluis samen met Wageningen Universiteit (leerstoelgroep Landgebruiksplanning) het initiatief genomen tot het verkennen van een aantal scenario's voor de toekomst van de Stolwijkersluis als onderdeel van zijn omgeving. Dit heeft geresulteerd in het rapport De Stolwijkersluis; Toekomst voor een gespaard landschap (Van Dam en Van den Brink, 2004).

Dit rapport vormde voor de leerstoelgroep landgebruikplanning aanleiding voor het ontwikkelen van het Belvedereproject Integrale Gebiedsuitwerking Stolwijkersluis. Het doel van het project is het gezamenlijk met betrokken partijen ontwerpen van een uitvoeringsgerichte visie op de integrale ontwikkeling van de gebruiks- en belevingsruimte in de zuidelijke stadsrand van Gouda. De cultuurhistorische waarden van het gebied vormen daarbij richtsnoer en rijke inspiratiebron voor behoud en versterking van de 'afleesbaarheid' van het landschap. Het project is in september 2004 gestart en zal naar verwachting in het voorjaar van 2005 resulteren in een integrale gebiedsvisie. De leerstoelgroep coördineert de projectactiviteiten en draagt deels zorg voor de uitvoering van onderzoek.

De AMC2 case is een onderdeel van het project wat betreft de cultuurhistorische inventarisatie en planaanzet. Gedurende 8

weken is halve dagen gewerkt aan het project. Ondanks de geringe omvang van het plangebied is het een korte tijd om alle informatie over de ontwikkelingsgeschiedenis en de cultuurhistorische waarden boven water te krijgen. En bovendien om hiervan een vertaalslag te maken die een bijdrage kan leveren aan de verdere planvorming van het gebied. Hiervoor is het ondenkbaar geen gebruik te maken van externe deskundigen. De betrokken projectleden zijn tenslotte niet deskundig in het verrichten van cultuurhistorisch onderzoek. De achtergrond van Remco Jutstra is ruimtelijke ordening en cultuurhistorie; van Famke Bakker landschapsarchitectuur en van Guido Kuijer planologie en communicatie.

Hierbij willen we de volgende mensen bedanken die het AMC project medemogelijk hebben gemaakt: Bianca van den Berg (gemeente Gouda); Dhr. P. & Dhr. D.A Anker (Historische Vereniging Oud Stolwijck); Diederick Habermehl (Archeomedia); Gerko van der Wateren (gemeente Gouda); Hans du Pré (Werkgroep Gouda <> Krimpenerwaard); Marcel van Dasselaar (Archeomedia); Maarten Groenendijk (gemeentelijk archeoloog Gouda); Dorothee Posthumus Meyjes (gemeente Gouda)

In het bijzonder willen we Hetty van der Stoep en Adri van den Brink bedanken voor het begeleiden van een inhoudelijk interessante AMC2 casus.

December 2004,

Remco Jutstra
Guido Kuijer
Famke Bakker

Inhoudsopgave

Inleiding	6
Cultuurhistorische Verkenning	12
Ontstaan en ontwikkeling	12
Het Ruimtelijk Karakter van Stolwijkersluis (heden)	16
Beleid en ruimtelijke plannen	17
Waardering	18
Archeologie	19
Historische (Stede)bouwkunde	21
Historische Geografie	23
Conclusie	25
Theoretische Verkenning	26
Benaderingen	26
Beleving & Cultuurhistorie	28
Cultuurhistorie & ruimtelijke kwaliteit een nieuw discours	30
Conclusie	31
Scenario's	34
Scenario Functionele inpassing van cultuurhistorie & Moderniseren	35
Scenario Cultuurhistorie als ordenend principe & Inspiratie	38
Scenario Cultuurhistorie en Beleving	41
Conclusie, Planaanzet en Discussie	44
Planaanzet, wat is de waarde van deze verkenning?	46
Discussie & Aanbeveling	47
Literatuurlijst	50

Inleiding

'Als behoud van de verschijningsvorm van een landschap gewenst is, zijn weinig ontwikkelingen mogelijk',

'Als behoud van de identiteit van een landschap gewenst is, zijn veel ontwikkelingen mogelijk'.

(Godefroy, Identiteit van Noord-Holland-Zuid, 2003, La4SALE)

Aanleiding

Het landschap kan worden gezien als het uitingsveld van verscheidene processen die in dit landschap plaatsvinden. Processen die zich afspelen in de fysieke en maatschappelijke ruimte, en de interacties die tussen deze processen bestaan, resulteren in een maatschappelijke en fysieke organisatie die wordt waargenomen als 'het landschap' (Hidding et al., 2002). Deze processen geven aan dat het landschap een dynamische omgeving is, waarin veranderingen aan de orde van de dag zijn (Hidding et al., 2002). Relicten van deze dynamische processen kunnen worden geduid met de term 'cultuurhistorie' en zijn daarmee overblijfselen van de verschijningsvormen die het landschap heeft gehad.

Tegenwoordig is de interesse naar de toepassing van cultuurhistorie sterk toegenomen en dit heeft geresulteerd in de Nota Belvedere uit 1999, waarbij er gestreefd wordt naar de emancipatie van cultuurhistorie als volwaardige ruimtelijke functie. Het is echter niet duidelijk hoe deze emancipatie moet worden vormgegeven; de integratie van cultuurhistorie en de betekenis van cultuurhistorie binnen de ruimtelijke ordening is een actueel vraagstuk.

Het beleid van de Nota Belvedere is vooral gericht op de term 'Behoud door ontwikkeling', hét credo van de Nota Belvedere (Hajer & Laurant, 2002). Echter, het betreft hier een dubbelzinnig begrip; 'ambigu', waarbij belanghebbenden elk een eigen interpretatie geven aan het begrip 'Behoud door ontwikkeling'. Deze dubbelzinnigheid wordt gekenmerkt door meerdere definities en concepten, waardoor de integratie van cultuurhistorie binnen de ruimtelijke ordening bij elke definitie in een andere context wordt geplaatst. Hierbij komt dat de waardering en betekenis die aan cultuurhistorie wordt gegeven per definitie of concept verschilt, wat de opgave niet gemakkelijk maakt.

Internationaal is er ook aandacht voor het incorporeren van cultuurhistorie in ruimtelijke planvorming, zo blijkt uit de conferentie 'Multiple Landscape - merging past and present in landscape planning'. Volgens prof. Broeste komt de kennis van het verleden terecht in een arena waar competitie heerst tussen de historische biografie van het landschap, de economische noodzaak en de wensen van

de mensen in het gebied. Gegevens over cultuurhistorie moeten zo gegroepeerd zijn, dat ze gewogen kunnen worden met andere belangen in ruimtelijke planvorming en inspiratie leveren voor ontwerp. Zo is de ambitie van archeoloog Prof. Bloemers en planoloog Prof. Van der Valk om cultuurhistorie net zo in de planning te internaliseren als milieu en natuur.

Tegen deze achtergrond speelt zich een onderzoek van de Wageningen Universiteit af naar het ontwerpen van een uitvoeringsgerichte visie op de integrale ontwikkeling van de gebruiks- en belevingsruimte in de zuidelijke stadsrand van Gouda, waarbij de cultuurhistorische waarden een richtsnoer en rijke inspiratiebron vormen voor behoud en versterking van de “afleesbaarheid” van het landschap (Stoep, van der, 2004).

In het kader van het vak ‘Academic Master Cluster 2’ (AMC 2) is opdracht gegeven voor het maken van een theoretische verkenning naar de mogelijkheden die cultuurhistorie en ruimtelijke ordening bieden enerzijds en een cultuurhistorische inventarisatie anderzijds van het plangebied Stolwijker-sluis. Het gebied zou als volgt kort kunnen worden omschreven:

Ten zuiden van Gouda ligt in de Krimpenerwaard de polder Veerstablok. Stad en polder zijn van elkaar gescheiden door de Hollandsche IJssel. De polder is een open veenontginningslandschap dat samen met de Stolwijkse vaart, als voormalige ringvaart van de geotrooieerde vervoening van de Krimpenerwaard, het rijksmonument de Stolwijkersluis en de gelijknamige buurtschap een cultuurhistorisch waardevol ensemble vormen.

Probleemverkenning

Het project Stolwijkersluis staat in het teken van de integratie van cultuurhistorie in integrale en gebiedsgerichte (ruimtelijke) plannen. De vraag die dit oproept is hoe deze cultuurhistorie geïntegreerd moet worden:

Hoe kan er een vertaalslag gemaakt worden van de cultuurhistorische informatie naar de ruimtelijke planvorming?

De discussie over de integratie van cultuurhistorie binnen de ruimtelijke ordening is er een die op dit moment veel aandacht geniet; vele rapporten, artikelen en onderzoeken tuimelen over elkaar. Dit onderzoek vormt dan ook een verkenning naar de mogelijkheden voor het verwerven van cultuurhistorische informatie enerzijds en het integreren van deze cultuurhistorische informatie in ruimtelijke



Lokatie plangebied

plannen en ontwerpen anderzijds. Deze verkenning wordt vorm gegeven door de theoretische verkenning te koppelen aan een cultuurhistorische verkenning, resulterend in scenario's voor ontwerp- en planaanzet. Met behulp van deze planaanzet wordt niet alleen een bijdrage geleverd aan het huidige project van de Stolwijkersluis, ook is het doel dat deze verkenning een bijdrage levert aan de discussie over de integratie en betekenis van cultuurhistorie voor de ruimtelijke ordening in Nederland.

Proces & Methodiek

Deze verkenning is opgedeeld in drie fasen:

Informatie vergaren → **Scenario's opstellen** → **Plan en ontwerpaanzet**

Aan de hand van besprekingen over de voortgang is een verslaglegging gemaakt van het proces welke terug te vinden is in de achtergronden van het proces.

De projectgroep van AMC2 bestond uit drie leden. Binnen deze verkenning nemen zij naar gelang hun specialisatie een positie in deze verkenning in. De verschillende achtergronden hebben geleid tot een succesvol teamwork door het samenbrengen van persoonlijke en professionele kwaliteiten.

Benaderingswijze van het Landschap

Een handbare indeling van het landschap is naar 'Matterscape, Powerscape en Mindscape' (Jacobs, 2003). Jacobs onderscheidt in dit artikel drie typen 'landschap'. Het eerste type is die van de Matterscape. Hiermee wordt het landschap geduid, dat wordt waargenomen in zijn fysieke werkelijkheid, van bodem, water, huis en cultuurhistorie. De cultuurhistorische informatie kan opgedeeld worden in verschillende disciplines. De meest gangbare en ook in het Belvederebeleid gehanteerde disciplines zijn: historische geografie, historische bouwkunde en archeologie.

Het tweede type landschap is dat van de Powerscape. Powerscape is het landschap van normen die zich uiten in wetten, regels, en beleid. Hiermee richt Powerscape zich in hoge mate op de sociale rechtvaardigheid van het landschap, waarbij Jacobs aangeeft dat Powerscape zich vooral richt op regulatie van sociale systemen. Wanneer er vanuit de cultuurhistorie wordt gekeken naar Powerscape dan kan daar de waardering van cultuurhistorische informatie onder verstaan worden. Typeringen als; 'cultuurhistorisch zeer waardevol' kunnen daarbij worden ondergebracht.



De sluisdeuren van de Stolwijkersluis

Het laatste type is Mindscape. Mindscape richt zich op de beleving van ruimte door de mens en de beslissingen die de mens kan nemen in deze ruimte. Een Mindscape is daarmee zeer persoonlijk en vormt een kader voor het geven van betekenis en het ervaren van ruimte. Wanneer Mindscape in verband wordt gebracht met cultuurhistorie, worden daarmee de ervaring, waarneming, beleving en betekenis die mensen geven aan cultuurhistorische objecten verstaan. Belangrijk is om hierbij aan te tekenen dat er in de Mindscape elementen kunnen worden geduid die worden aangemerkt als zijnde cultuurhistorie, maar niet als zodanig worden bestemd in de Matter- en Powerscape.

Bronnen

Brongebruik in empirisch historisch onderzoek is een lastig onderwerp. Voornamelijk door het feit dat stukken en publicaties doorgaans gebaseerd zijn op oudere stukken en publicaties over hetzelfde onderwerp. Zo ontstaat er een opeenvolging van op elkaar gebaseerde bronnen. Dit levert problemen op bij het achterhalen van de daadwerkelijke bron van gebruikte literatuur. In sommige gevallen is dit echter niet wenselijk omdat er in loop der tijd nieuwe technieken en methoden voor handen zijn, waardoor nieuwe informatie aan het licht is gekomen. Het probleem van opeenvolgende bronnen is bij het verkennende onderzoek naar cultuurhistorie in de Stolwijkersluis ook opgedoken. Zover mogelijk zijn bronverwijzingen gedaan naar de meest relevante en oorspronkelijke wetenschappelijke literatuur. Naast literatuur in de vorm van publicaties en boeken is er gebruik gemaakt van kaartmateriaal, archeologische gegevens, ideeën en meningen van bewoners en belanghebbende van het gebied en het internet.

Leeswijzer

Hoofdstuk 2 staat in het teken van de cultuurhistorische inventarisatie. Het begint met een beschrijving van de geschiedenis en ontwikkeling en het ruimtelijke karakter van het plangebied. Hierin staan diverse elementen en structuren beschreven die voor de inrichting en opbouw van het gebied bepalend zijn. De ontstaans- en ontwikkelingsgeschiedenis is met behulp van ontwikkelingsbeelden visueel inzichtelijk gemaakt. Naast het beschrijven van de geschiedenis en ruimtelijke karakteristiek wordt er in hoofdstuk 2 ingegaan op beleidsdocumenten die betrekking hebben op cultuurhistorie en van toepassing zijn op het plangebied. Hiermee is de basis gelegd voor de cultuurhistorische inventarisatie welke in het stuk van de cultuurhistorische verkenning verder is uitgewerkt. Als laatst wordt er in hoofdstuk twee stil gestaan bij de waarde van cultuurhistorische objecten en structuren welke op kaart zijn uitgewerkt. Deze cultuurhistorische inventarisatie is gecategoriseerd aan de hand van de opdeling; historische geografie, historische (stede)bouwkunde en archeologie. Op kaart en later ook in

de scenario's wordt per cultuurhistorische discipline de waarden uiteengezet in objecten, structuren en vlakken.

Het derde hoofdstuk bestaat uit de theoretische verkenning naar de integratie van cultuurhistorie binnen de ruimtelijke ordening. Speciale aandacht gaat in dit hoofdstuk uit naar het thema beleving en het begrip 'behoud door ontwikkeling' en de opvatting dat cultuurhistorie binnen de ruimtelijke ordening een ordenend principe voor planvorming zou kunnen zijn.

Hoofdstuk 4 gaat over de constructie van enkele scenario's. In deze scenario's is de gevonden cultuurhistorische informatie (hoofdstuk 2) gekoppeld aan concepten en benaderingswijzen die tijdens de theoretische verkenning (hoofdstuk 3) naar voren zijn gekomen. Deze scenario's hebben als input gediend voor de planaanzet en conclusie van hoofdstuk 4. Dit laatste hoofdstuk zal worden afgesloten met een discussie over de gevonden resultaten.

Cultuurhistorische Verkenning

De Cultuurhistorische Verkenning (CV) biedt aanknopingspunten voor ontwerpers en beleidsmakers. Doel van de 'CV' is om het belang van cultuurhistorische waarden binnen een gebied voor de toekomstige ruimtelijke ontwikkelingen te geven. Aangezien het onduidelijk is wat de planopgave zal zijn is niet een complete 'CV' gemaakt. De nota Cultuurhistorie van de gemeente Gouda stelt voor het plangebied een cultuurhistorische analyse verplicht. Het instrument 'cultuurhistorische verkenning' (CV) is nagenoeg gelijk aan deze verplichte analyse. Een CV bestaat uit twee onderdelen. Het eerste deel geeft een korte schets van de historisch ruimtelijke ontwikkeling van het gebied en daaropvolgend een overzicht van de cultuurhistorische waarden. Het tweede deel bevat aanknopingspunten voor toekomstige ontwikkelingen (Altenburg et al, 2003). Dit tweede deel is opgenomen in het hoofdstuk van de scenario's. Achtergronden van de gehanteerde methodiek zijn terug te vinden in de achtergronden van de CV.

De cultuurhistorische waarden van het plangebied zijn sterk gelieerd aan de ontstaansgeschiedenis en de krachten die schuilen achter de ontwikkeling van het gebied. Vervolgens wordt in de CV ingegaan op de huidige situatie in het stuk ruimtelijk karakter. Er is al enig beleid geschreven dat betrekking heeft op de cultuurhistorische waarden van het gebied. De onderliggende gegevens van dit beleid, literatuur en nader onderzoek van externe deskundigen als Archeomedia heeft geleid tot deze cultuurhistorische informatie.

Ontstaan en ontwikkeling

Vast onderdeel van de cultuurhistorische verkenning is een beknopte beschrijving van het ontstaan en de ontwikkeling van het gebied. Achtergrond informatie over de geschiedenis van het gebied is te vinden in het bijlagenrapport.

Geschiedenis Algemeen

Het buurtschap Stolwijkersluis ligt in de Krimpenerwaard. In de vroege middeleeuwen was de Krimpenerwaard begroeid met moerasbos (wilgen, elzen, essen en iepen). Het gebied was drassig en ontoegankelijk. De oevers van de Hollandsche IJssel (ontstaan omstreeks het einde van de Romeinse tijd) waren geschikte plekken voor bewoning. Het staat vast dat langs de IJsseloevers in de Romeinse tijd hier en daar vestigingen hebben bestaan van mensen die hoofdzakelijk van visserij, jacht en veeteelt leefden (Kölker, 1974).

In het jaar 944 wordt het gebied voor het eerst genoemd in een oorkonde, waarin koning Otto I de Utrechtse kapittels Dom en Oudmunster goederen schenkt in de 'pago Lacke et Isla', ofwel de 'gouw Lek en IJssel'. Volgens deze oncontroleerbare gegevens zou een eerste bedijking van de streek tussen



Stolwijkersluis omstreeks 1930

Lek en IJssel in de tweede helft van de negende eeuw (850-900) tot stand zijn gekomen. Het gebied van de 'Veerstallant' was een zogenaamde 'ambachtsheerlijkheid'. Bij de Gouw Lek en IJssel zijn in de 10e eeuw al nederzettingen ontstaan (Henderikx, 1988)

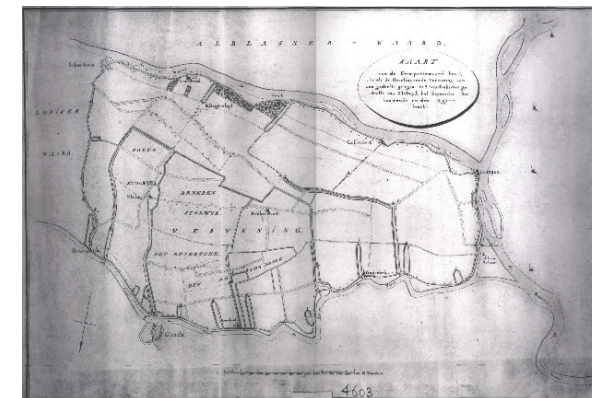
In de tweede helft van de 14e eeuw werden er stukken land gepacht. Door de poldervorming en de uitvinding van de windmolen in de 15e eeuw ontstond het zogenaamde polderboezem systeem, waarbij elke afzonderlijke polder in het achterland zijn eigen boezemsysteem aanlegde. De bezitter van een heerlijkheid mocht binnen zijn gebied verschillende niet onaanzienlijke rechten uitoefenen zoals veer- en tolrecht (Dane, 1955). Het voornaamste recht was het uitoefenen der rechtspraak wat geschiedde door schout en schepenen. In eerste instantie trad de schout van Gouda voor het gebied van het 'Veerstallant' op, later voerden de schepenen met de schout als hoofd het civiele bestuur van het ambacht uit. Aan de voet van de rivierdijk, op de kop van de kavels, bouwden de kolonisten hun boerderijen en opstallen (Dercksen et al, 2004). Het Veerstablok wordt op een uit 1651 daterende kaart van Schieland van Stampioen aangeduid met de naam 'Kare Mellickx Block' wat wijst op de Karne-melkssloot of blok. Het veer wordt al in 1325 genoemd, als bezit van de stad Gouda.

Ontginning en vervening

De eerste ontginning vond plaats in de 11de en begin 12de eeuw. Dit gebeurde vanaf de oeverwallen van de Lek, de Hollandsche IJssel en de Vlist. Smalle, langgerekte kavels ontstonden met sloten loodrecht op de rivieren. De afwateringseenheden werden gevormd door kaden en tiendwegen. Via boezems werd het water uitgelaten of gemalen. De veenstroompjes en lange weteringen werden behalve als afwateringskanaal ook gebruikt voor transport van goederen.

Door de drassige bodem en de frequente wateroverlast was het ontgonnen gebied grotendeels in gebruik als grasland. Alleen op kleine akkers nabij de boerderijen werden enkele gewassen geteeld. Op enkele plekken groeven boeren putten om turf te winnen voor eigen gebruik. Deze putten vormen nu vaak kleine natuurgebieden. Naarmate er meer water van het gebied werd onttrokken begon de grond in te klinken zo ook de klei op de veenkussens. Men werd gedwongen de woonerven op te hogen waardoor kleine terpjes of grienden ontstonden zoals het Hofland bij het Bijerse (niet in het plangebied). De ontginningsgeschiedenis is een belangrijk aspect voor het ontstaan en de ruimtelijke samenhang van het gebied van de Stolwijkersluis en de Veerstablok.

Voor de Krimpenerwaard was eind 18de eeuw (octrooi 23 juni 1797) het plan gevat om een vervening te starten. Hiervoor zijn een ringdijk, een ringvaart met ophaalbruggen ('Vaart der Veenderijen'), en



Opzet vervening Krimpenerwaard

sluizen aangelegd, waaronder de Stolwijkersluis. De ringvaart werd gegraven tussen Stolwijk en de Hollandsche IJssel voor het transport van turf. Om verschillende redenen is deze vervening mislukt, zoals dat de turf vermengd was met kleiig slib en daardoor niet winstgevend omdat veen vermengd met klei of zand slecht brand (Dercksen et al, 2004), is het octrooi op 16 december 1853 weer ingetrokken. Intussen was in 1888 de schutsluis nieuw leven ingeblazen als schakel in een scheepvaartverbinding tussen de IJssel en Stolwijk via de Stolwijkse vliet. Deze verbinding was nodig voor de aan- en afvoer van agrarische grondstoffen en producten per schip (van Dam & van den Brink, 2004).

Ruimtelijke ontwikkelingen vanaf 1850

Het beeld van een landschap wordt grotendeels bepaald door de opgaande elementen. Opgaande elementen die als punt, lijn of vlak in het landschap voorkomen. Aan de hand van topografische kaarten worden de veranderingen in het beeld (ruimtelijke ontwikkelingen) van het projectgebied in kaart gebracht. Bebouwing en hoogopgaande beplanting worden als meest beeldbepalend gezien en zijn op elke kaart expliciet weergegeven.



1878



1921

1878

Bebouwing bevindt zich langs de Gouderaksedijk aan de binnendijkse kant en rondom het kruispunt met de Goudse weg, zowel binnendijks als buitendijks.

De Tiendweg, Gouderaksedijk en de Goudse weg zijn allen voorzien van hoogopgaande beplanting.

1921

De bebouwing heeft zich hier en daar uitgebreid. Rondom het kruispunt zijn richting Gouda en langs de Goudse weg meer huizen gekomen. Langs de Gouderaksedijk verschijnen de eerste huizen buitendijks. In de Gouderaksedijk is een schutsluis geplaatst, de Stolwijkersluis.

Over de IJssel nabij Gouda liggen nu twee bruggen en er is een veer vanaf de Gouderaksedijk naar Gouda. De wegbeplanting is minder duidelijk aangegeven. Opgaande beplanting bevindt zich voornamelijk in clusters rondom de huizen aan de binnendijkse kant van de Gouderaksedijk.

1967

Het buurtschap Stolwijkersluis is flink uitgebreid. De binnendijkse bebouwing langs de Gouderaksedijk is verdicht. Buitendijks is een werf aangelegd en richting het kruispunt is meer bebouwing gekomen in de vorm van bedrijven. De bebouwing langs de Goudse weg is eveneens sterk verdicht.

Voor het eerst zien we bebouwing langs de Tiendweg. Er zijn een paar huizen geplaatst ten zuiden van de Tiendweg bij het kruispunt met de Goudse weg.

Een van de bruggen over de IJssel is verdwenen evenals het veer. Op het kruispunt tussen de Gouderaksedijk en de Goudse weg is een grote rotonde geplaatst.

De wegbeplanting is zo goed als verdwenen, deze bevindt zich alleen nog bij de nieuwe huizen langs de Tiendweg. Opgaande beplanting is te vinden rondom de huizen langs de dijk. In de polder zijn een aantal akkers beplant, (de eerste kavel langs de gemeentegrens, de latere volkstuinten), de Stolwijkse boezem is van een moeras veranderd in een moerasbos.

1981

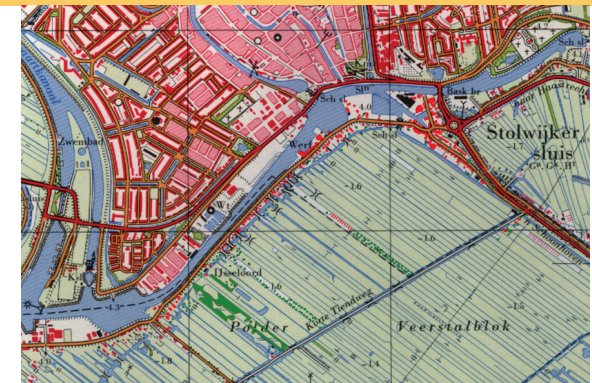
De grootste verandering is het in 1975 aangelegde rioolwaterzuiveringscomplex. Langs de Gouderaksedijk en de Goudse weg is de bebouwing verder verdicht. De bedrijvigheid buitendijks is flink uitgebreid, met name bij de brug richting Gouda. De bebouwing langs de Tiendweg is ook uitgebreid maar beperkt zich tot een klein aantal huizen bij de kruising met de Schoonhovense weg. Het volkstuintencomplex langs de gemeentegrens ten zuiden van de waterzuivering heeft vorm gekregen en bestaat uit particuliere tuintjes met tuinhuisjes. Het geheel loopt van de rioolwaterzuivering tot aan de Tiendweg en heeft een breedte van een kavel.

Opgaande beplanting is voornamelijk terug te vinden in de Stolwijkse Boezem en bij de huizen langs de Gouderaksedijk.

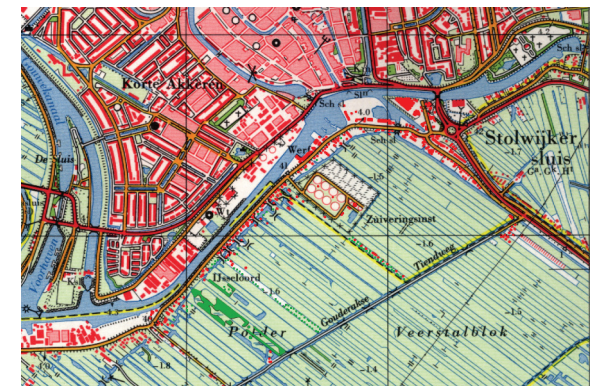
2003

Het aantal huizen langs de Gouderaksedijk en de Goudse weg is nagenoeg gelijk gebleven. De bedrijvigheid rond het kruispunt is echter verder uitgebreid evenals de werf. Daarnaast zijn er een aantal huizen langs de Tiendweg bijgekomen, zowel ten zuiden als ten noorden van de weg.

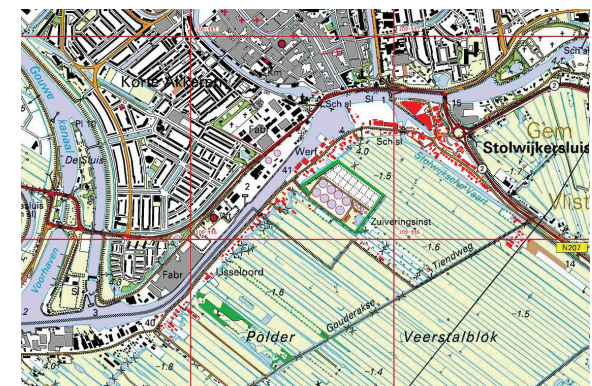
Rondom de rioolwaterzuivering is een beplante wal aangelegd. Het volkstuintencomplex is van 1 kavel uitgebreid tot 5 kavels. Het geheel wordt omgeven door solitaire bomen. De nieuwe huizen langs de Tiendweg zijn voorzien van kavelbeplanting.



1967



1981



2003

Het Ruimtelijk Karakter van Stolwijkersluis (heden)

Het landschap is opgebouwd uit elementen en structuren. Elementen zijn bijvoorbeeld huizen, wegen, forten, kastelen, dijken en kanalen. Structuren zijn onder andere de verkaveling, het wegenpatroon, de opbouw van woonblokken en groengebieden. Het zijn deze elementen en structuren die bepalen hoe de ruimte om ons heen eruit ziet. Landschappelijke elementen en structuren bepalen de omgeving en geven het karakter, het ruimtelijke karakter.

De polder Veerstablok heeft een regelmatige structuur door de Cope-ontginning omgeven met dijk en vervoersstructuren. De ruimtelijke ontwikkeling heeft zich geconcentreerd langs de Gouderaksedijk, de Goudseweg en het buurtschap Stolwijkersluis. De landschappelijke elementen en structuren in het plangebied zijn vooral menselijke ingrepen in het landschap.

De landschappelijke structuur van de Krimpenerwaard waar de polder Veerstablok onderdeel van uit maakt, bestaat grotendeels uit langgerekte verkaveling. Deze 'reepjes' zijn de sloten, vlieten, weteringen en andere waterlopen, waar de Krimpenerwaard uit bestaat. Samen vormen ze éénvijfde deel van het totale oppervlak van de waard. Het water speelt een cruciale rol in het landschap. Eeuwenlang hebben bewoners strijd geleverd tegen overstromingen en te drassige akkers. Hun 'wapens' tegen deze strijd zijn nu nog zichtbaar in de huidige Krimpenerwaard in de vorm van kaden, landscheidingen, dijken, sluizen en boezems. In Polder Veerstablok zijn ook een aantal nog zichtbare relictten als deze terug te vinden. Relictten als de Stolwijkersluis, de Gouderaksedijk, de Stolwijkse Vaart (voorheen Vaart der Veenderijen), het langgerekte slagenlandschap met zijn vele sloten, de Tiendweg en de wilgen, de authentieke beplanting van het gebied die de slootkanten tegen afkalving behoedde.



Het slagenlandschap vanaf de dijk gezien

Het huidige beeld van de polder Veerstablok bestaat in principe uit twee delen; het aan de dijk gelegen buurtschap Stolwijkersluis en de polder. Het buurtschap Stolwijkersluis bestaat uit lage huizen langs de Gouderaksedijk en de Goudse weg. De lage huizen doen pittoresk aan, maar hebben geen eenduidige stijl. Dit doet afbreuk aan het historische karakter van het kleinschalige buurtschap. De huizen die binnendijks staan, zijn op de polder gericht. Aan de dijk zijn ze slechts één tot twee verdiepingen hoog, aan de polderkant twee soms zelfs drie. Buitendijks langs de Hollandse IJssel ligt voornamelijk bedrijventerrein. Het bedrijventerrein is uit zijn voegen gegroeid en vormt een barrière tussen het oude buurtschap en de stad Gouda.

De polder is onderdeel van het buurtschap, de huizen liggen langs en gedeeltelijk op de dijk. Dwars op

deze lijn liggen de smalle langgerekte kavels die bestaan uit grasland dat wordt begraasd door koeien en schapen. Op de kavels staat geen opgaande beplanting. Opgaande beplanting is slechts terug te vinden in kleine clusters langs de Tiendweg. Deze beplanting bestaat voornamelijk uit knotwilgen en is dus laagopgaand. Het vlakke weidegebied met zijn vele sloten, vaarten en weteringen geeft de polder een heel open karakter. Het buurtschap is op de polder gericht en wordt door het bedrijventerrein visueel van Gouda gescheiden. Hierdoor vormt het buurtschap samen met de polder een landschappelijk geheel, dat door de kleine schaal een pittoreske verschijning is.

Beleid en ruimtelijke plannen

In de paragraaf van de waardestelling wordt nader ingegaan op cultuurhistorische waarden. Nu volgt een analyse van beleid gericht op cultuurhistorie in het plangebied. Er zijn een aantal cultuurhistorische waarden reeds opgenomen in beleidsdocumenten, de beleidsdocumenten worden opeenvolgend bondig beschreven.

Cultuurhistorische Hoofdstructuur (CHS) Zuid-Holland

Een van de belangrijkste bronnen voor het inventariseren van de cultuurhistorische waarden in het plangebied is de CHS van de provincie. De polder Veerstablok heeft hierin een hoge landschappelijke waarde, met uitzondering van het plangebied, dat de waarde 'redelijk hoog' heeft gekregen. De Stolwijkervaart (gietijzeren ophaalbruggen; de Stolwijkersluis) en de Gouderakse Tiendweg hebben een zeer hoge waarde. In het achtergrondenrapport van de CV is een samenvatting van de CHS wat betreft het plangebied opgenomen.

Nota Cultuurhistorie

De Nota cultuurhistorie is een beleidsstuk voor de omgang met erfgoed en cultuurhistorie in de gemeente Gouda. De nota is opgesteld na aanleiding van een samenhangend cultuurhistorische beleid en de komst van nieuwe wetgeving (Malta). Het licht groene gebied bij de Stolwijkersluis wordt op de cultuurhistorische hoofdstructuur redelijk hoog gewaardeerd als het gaat om historische geografie. Verder geeft de kaart een zeer hoge waarde aan van de relatie tussen de dijk en het landschap ter hoogte van de waterzuiveringsinstallatie (RWZI). Voor het gehele plangebied wordt bij art. 19 lid 1 en 2 afwijkingen in het bestemmingsplan een cultuurhistorische analyse gevraagd. Deze analyse komt grotendeels overeen met het instrument cultuurhistorische verkenning. De lijst met monumenten in de Nota bevat niet de gemeentelijk monumenten van voor 1850. Het is onbekend of er ook monumenten op de zogenaamde quarantainelijst staan.



Stadsgezicht vanuit polder

Nota Belvedere

De Krimpenerwaard is in 1999 aangewezen als Belvedere-gebied. Bijzondere waarden zijn: Het beschermde stadsgezicht van Gouda. Het rivierbedijkingslandschap met de rivierdijken, karakteristieke lintbebouwing, dijkmagazijnen en hoefslagpaaltjes (nota Belvedere bijlage gebieden, 1999)

Het veenweidelandschap met als specifieke kenmerken: de visuele openheid, de lange, smalle graslandpercelen met plaatselijk eendenkooien, het rationele stelsel van weteringen en sloten met bijbehorende sluisen, bruggen, gemalen, molens en oude molengangen. Het oude, onder het veen begraven riviersysteem, en donken die archeologische resten uit het Neolithicum en de bronstijd herbergen.

Intergemeentelijk Structuur Plan (ISP) Veerstablok

De doelstelling van het ISP is als volgt: 'De reservering van een tracé voor de zuidelijke randweg (ZRW), opdat de druk van het lokale en regionale verkeer op de bebouwde kom van Gouda afneemt, de bereikbaarheid verbetert en de leefbaarheid toeneemt' (Dercksen et al, 2004). In het hoofdstuk over ruimtelijke en functionele aspecten wordt een beschrijving gegeven van de cultuurhistorie en archeologie en de waardevolle elementen daarvan in het gebied. De lijst met gemeentelijke monumenten is niet compleet en de eerste resultaten van Archeomedia zijn opgenomen onder archeologie en cultuurhistorische waarden.

Waardering

In deze paragraaf wordt per cultuurhistorische discipline ingegaan op de aanwezige cultuurhistorische waarden. De waardering is door externe deskundigen uitgevoerd aan de hand van een aantal bronbestanden en zijn geselecteerd op basis van een aantal criteria (zie achtergrond CV). Allereerst beknopt de cultuurhistorische waarden in het plangebied.

De Stolwijkersluis

Voor de vervening was er al een sluis, die ook Stolwijkersluis genaamd was, maar een andere functie dan het huidige rijksmonument had. De oude Stolwijkersluis was net als de oude Veerstalsluis en de Beijersche Sluis (gelegen aan het einde van het Oude Beijersche wegje) een lange heulsluis onder de dijk door. Deze sluis is in 1892 afgedamd en gesloopt. Het is deze sluis, waaraan het buurtschap Stolwijkersluis haar naam te danken heeft. Bij de oude Stolwijkersluis werd ten behoeve van de vervening in 1800 de schutsluis Stolwijkersluis gebouwd. In 1947 werd de gietijzeren ophaalbrug over de sluis vervangen door de huidige brug van gewapend beton en in de jaren '80 van de vorige eeuw werd de rivierzijde afgesloten door een stalen damwand. De nieuwe Stolwijkersluis is aangewezen als rijksmo-



De Stolwijkersluis

nument (register nummer 11149/6, aanwijzing RDMZ).

Bovenmolen te Stolwijkersluis

Door de ontwatering vanaf de ontginning is klink in het veen opgetreden. Hierdoor moest van natuurlijke afwatering op kunstmatige afwatering worden overgegaan. Dit kon eerst door de sluisen bij laag water open te zetten, maar later maalden molens via boezems het water uit in de rivieren. Kort voor het midden van de 15e eeuw kwam er te Stolwijk een molen. De uitwatering van deze molen kreeg in 1652 hulp van een bovenmolen op de boezem bij Stolwijkersluis (Dane, 1955). Later werden de molens in de polder vervangen door stoom- en elektrische gemalen (buiten het plangebied).

Het Regthuys

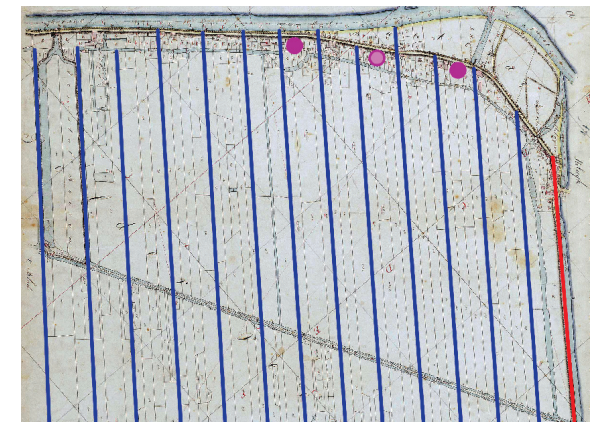
Schuin tegenover het wachthuisje aan de veerstoep bevond zich een herberg met uitspanning. In dit pand deed het rechthuis dienst. Het oude rechthuis lag op de kaart van Van Deventer buitendijks en het nieuwe rechthuis ligt aan de andere zijde van de dijk. De aanwezigheid van het rechthuis maakte Stolwijkersluis tot een voornaam punt. De herberg bevond zich tegenover de Goudse Veerstal, ongeveer 200 meter na de Stolwijkersluis. Daar was ook het overzetveer, dat de verbinding met Gouda onderhield. Het veer werd al in 1325 genoemd en is in 1926 opgeheven. Het rechthuis bleef tot het eind van de 18e eeuw in gebruik. Als herberg en uitspanning bleef het bestaan tot aan het begin van deze 20e eeuw. Sinds 1905 is deze herberg omgebouwd tot woonhuis.

Vervoer

De wegen waren in de 17e eeuw nog maar weinig verbeterd en het vervoer ging dan ook lopend of per schout (klein bootje). In 1903 werd pas begonnen met de aanleg van wegen. Van 1914 tot 1942 reed er een tram tussen Gouda en Schoonhoven met een station bij Stolwijkersluis. Ter plaatse van de spoorlijn werd na de oorlog een autoweg aangelegd.

Archeologie

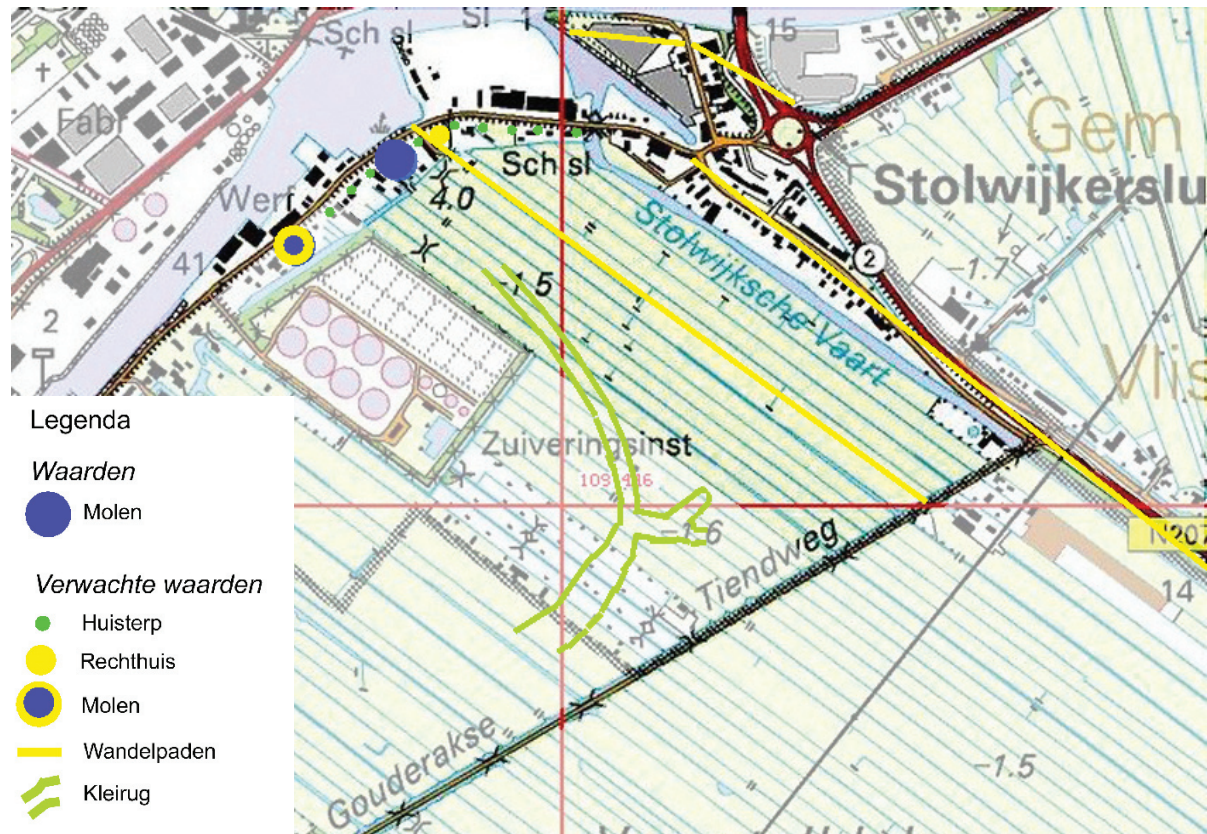
Volgens het oorspronkelijke verkavelingspatroon (de blauwe lijnen op de afbeelding) liggen de sloten circa 30 roeden (113 meter) uit elkaar (bron: Archeomedia). Dit komt overeen met de standaardmaat voor laatmiddeleeuwse Cope-percelen. De paarse stippen op de kaart zijn middeleeuwse vindplaatsen. Er kan worden aangenomen dat de volgende middeleeuwse vindplaats vanwege het regelmatige patroon precies ter hoogte van het huidige Stolwijkersluis is gelegen. Op grond van de geologische ondergrond geldt er voor de kleiruggetjes, die vanuit de Hollandsche IJssel zijn afgezet een middel-



Middeleeuwse vondsten en sloten (Archeomedia)

hoge verwachting op bewoningssporen uit de late Middeleeuwen of eerder. De laat middeleeuwse bewoning langs de IJssel vormt naast de kleiruggetjes aanleiding voor de IKAW het gebied van middelhoge verwachting te voorzien (indicatief).

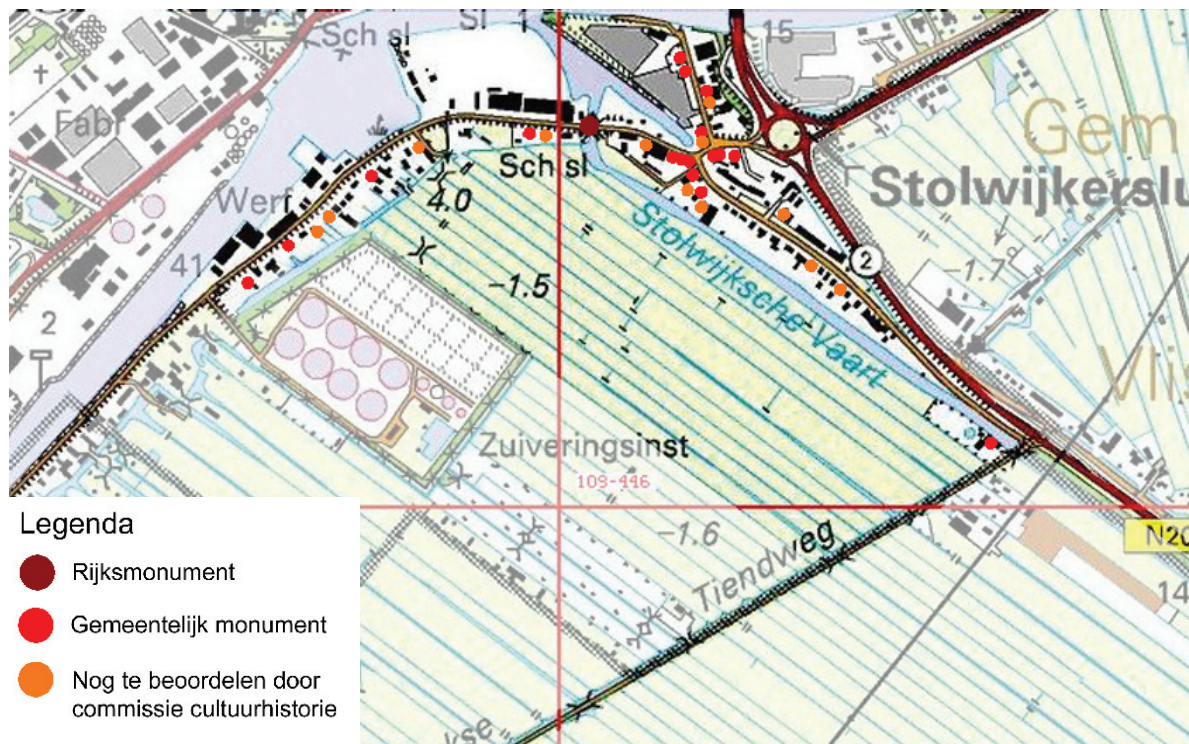
Er zijn een aantal aanleidingen waardoor het plangebied een middelhoge verwachtingswaarde heeft. De verkenning beperkt zich tot de vastgestelde aanwezige archeologische waarden. De AMK en ABK geven geen archeologisch monument of object in het plangebied aan. De middelhoge verwachtingswaarde en recente vondsten van veldwerk van Archeomedia en archeologische amateurvereniging Golda vormen aanleiding voor nader (boor)onderzoek waarbij archeologische objecten kunnen wor-



Inventarisatiekaart archeologische waarden

monument van jongere bouwkunst worden gerekend.

Het stuk 'gespaard landschap' (van Dam & van den Brink, 2004) geeft een goed beeld van de geschie-



Legenda

- Rijksmonument
- Gemeentelijk monument
- Nog te beoordelen door commissie cultuurhistorie

Inventarisatiekaart monumenten

Adres object / monument:	Soort monument:
Stolwijkersluis	Rijksmonument
Gouderaksedijk, 3, 5-7, 11, 14, 19-29, 14, 19-29, 55, 77, 105, 115, 133	Gemeentelijk monument
Gouderaksedijk 35, 51-53, 36, 51-53, 71, 93, 97, 131-135	MIP (nog beoordeling commissie ch)
Goudseweg 2, 8,	Gemeentelijk monument
Goudseweg 4, 10, 42, 43-45, 50	MIP (nog beoordeling commissie ch)
Gouderakse Tiendweg 30	Gemeentelijk monument
Oude Brugweg 3-5, 9, 10, 11	Gemeentelijk monument
Oude Brugweg 1, 2, 8 M:P	(nog beoordeling commissie ch)

denis van de nieuwe Stolwijkersluis. Overige historische bouwkundige waarden zijn de hekken van de oude gietijzeren brug ter hoogte van de Stolwijkersluis. Ter plaatse van de betonnen brug over de nieuwe Stolwijkersluis (schutsluis) van 1800 stond eerder een ijzeren ophaalbrug uit 1889.

Historische Geografie

Vanwege de sterke relatie van historische geografie met historische aardkundige waarden is ook het een en ander opgenomen over de bodemopbouw. De uitleg over de verschillende cultuurhistorische disciplines wordt in het achtergrondrapport besproken.

Bodemopbouw

Onder invloed van de rivieren is in de Krimpenerwaard bosveen ontwikkeld. In de polder Veerstablok liggen liedeergrond (klei) en daaronder een zoom van weideveengronden (bosveen of eutroof broekveen). De gronden vormen een zone langs de Hollandse IJssel die tot onder Gouda doorloopt en uit 40-80 cm lichte en zware, kalkloze klei met daaronder eutroof broekveen bestaat (van Dasselaar, 2004a).

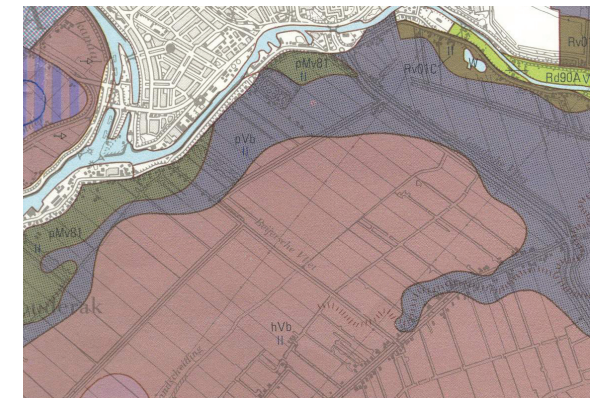
Verder naar het midden van de Krimpenerwaard worden koopveengronden (bosveen, zeggeveen, rietzeggeveen of broekveen) aangetroffen. Door de ontwatering is klink in het veen opgetreden. Hierdoor moest van natuurlijk afwatering op kunstmatige afwatering worden overgegaan. Dit kon eerst door bij laag water de sluisen open te zetten, maar later maalden molens via boezems het water uit in de rivieren. Deze molens werden uiteindelijk vervangen door stoom- en elektrische gemalen. (van Dam & van den Brink, 2004)

Begroeiing

De begroeiing is als historisch ecologie en mensgebonden natuur onderdeel van de historische geografie. In Stolwijk en ommelanden zijn de knotwilgen vooral gebruikt om de kaden en wegen bij elkaar te houden. Naast de systematisch geplante knotwilgen is er langs de dijk begroeiing ontstaan. Om uitritten te verstevigen plantten boeren elzen aan weerszijden van de toegangshekken van hun land. Deze pluksgewijze beplantingen worden hovelingen genoemd. Enkele bomen zijn daarbij als waardevol en beeldbepalend aan te merken. Kanttekening hierbij is dat de begroeiing op enkele plekken het oorspronkelijke karakter en zicht vanaf de dijk verstoord.

Hoofdstructuur

De IJsseldijk, Tiendweg en Goudse weg. Volgens oncontroleerbare gegevens zou een eerste bedijking

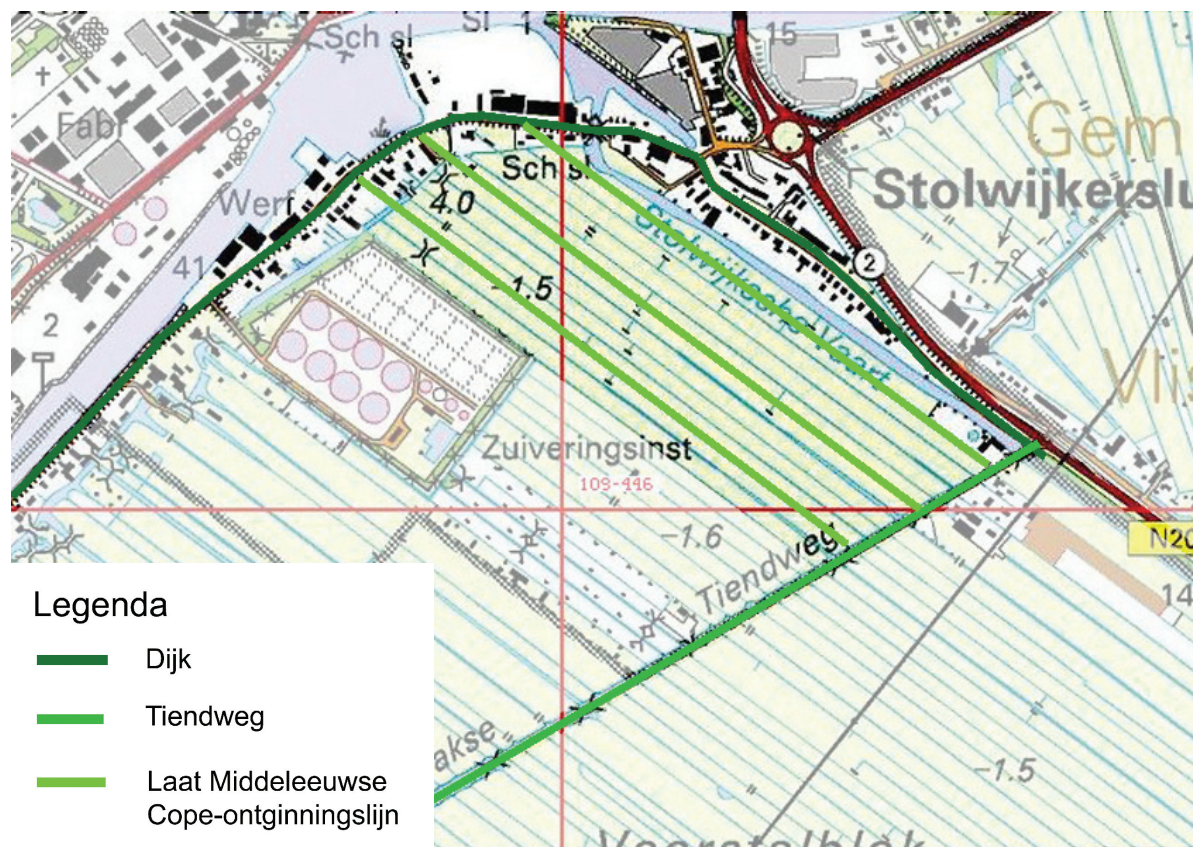


Bodemkaart Veerstablok

van de gouw Lake et Isla (de streek tussen Lek en IJssel) in de tweede helft van de negende eeuw (850-900) tot stand zijn gekomen. Er kan geconcludeerd worden dat net na de aanleg van de eerste kades en het aanleggen van een eerste (natuurlijke) uitwateringssluis de bedijking is begonnen. Dit sluit aan op de aanwezige laatmiddeleeuwse ontginningslint langs de IJssel. Nabij de Gouderakse Tiendweg loopt een Lansing. Dat is een landscheiding op de grens van de gemeenten.

Rikken en zellingen

Rikken zijn stroken gespaard landschap ontstaan in begin 1600 toen de klei in het buitendijkse land-



Inventarisatiekaart historische geografie

schap werd afgegraven om te verkopen aan de steenbakkerijen. Op de perceelgrens liet men een strook grond staan van een meter of 3 a 4 breed. Dit diende als erfafscheiding en als middel om de stroming tegen te houden, zodat er weer nieuwe klei kon bezinken.

Een stuk grond tussen twee rikken heet een zelling. De meeste zellingen zijn in de loop der jaren gedempt met afval en bebouwd met bedrijven en woningen. De zelling tegenover de Veerstal is de laatste in oorspronkelijke staat in de omgeving van Gouda en één van de weinige overgebleven gave zellingen langs de hele rivier. In het gebied van de Veerstalblok heeft de vervening slechts sporadisch plaatsgevonden voor eigen gebruik. De veen en/of kleiputten zijn belangrijke historisch geografische elementen.

Conclusie

Samengevat bevat de cultuurhistorische verkenning de belangrijkste cultuurhistorische waarden in het plangebied. Een beknopt geschiedenisverhaal met ontwikkelingsbeelden geeft een idee van de ruimtelijke ontwikkeling door de eeuwen heen. De ontwikkelingsgeschiedenis legt een verband met de zichtbare en niet zichtbare objecten, structuren en vlakken. Naast de bijdrage van de cultuurhistorie aan het ontwikkelingsverhaal is de waardestelling uitgevoerd door externe deskundigen aan de hand van gangbare sets van criteria. Een monumentenlijst van bouwkundige objecten blijkt uit lokaal beleid onvolledig te zijn. Voor projecten in het gebied wordt een cultuurhistorische analyse verplicht gesteld door de gemeente (nota Cultuurhistorie). Nader onderzoek zou een completer beeld kunnen geven van de cultuurhistorische waarden in het gebied. Archeologische en historisch geografische waarden zijn ondervertegenwoordigd in vergelijking met de historische (stede)bouwkundige waarden. Het plangebied bevat niet veel en hoge cultuurhistorische waarden. Al blijft deze waardestelling afhankelijk van de benaderingswijze en het gekozen scenario. Een perspectief vanuit beleving vraagt om een totaal andere benadering; dat wil zeggen dat de belanghebbende de cultuurhistorie in het gebied mede op waarde stellen.

De cultuurhistorische inventarisatie kaarten geven per discipline; archeologie, historische (stede)bouwkunde en historische geografie aan welke informatie gebruikt kan worden voor een vertaalslag. Het is afhankelijk van de benaderingswijze en het gekozen scenario hoe invulling wordt gegeven aan de daadwerkelijke vertaalslag. Dit hoofdstuk vormt daarom de kern van de cultuurhistorische verkenning. Het instrument cultuurhistorische verkenning bevat ook onderdelen voor een planaanzet. Dit is verwerkt in de scenario's en planaanzet van de volgende hoofdstukken.

Theoretische Verkenning

“Cultuurhistorie herinnert eraan dat cultuur met al haar facetten en waarden (...) niet slechts op dit moment bestaat maar ook een betekenis heeft die decennia of zelfs eeuwen ver in de tijd kan reiken. Cultuurhistorie is dus van vitale betekenis omdat ze de cultuur, de samenleving en het individu, boven het momentele verheft en in de lange lijnen van de tijd plaatst.”

Dit citaat uit de Nota Belvédère (1999) geeft kort en bondig de betekenis van cultuurhistorie voor de maatschappij weer, doordat cultuurhistorie in de vorm van structuren en objecten identiteit en eigenheid geeft aan het landschap. Uit het voorgaande blijkt dat het debat ten aanzien van cultuurhistorie zich niet zozeer richt op de positie van cultuurhistorie als ruimtegebruikfunctie, maar wel hoe de cultuurhistorie als facetbelang kan worden geïntegreerd in de ruimtelijke ordening.

Hoewel er heden ten dagen geen twijfel bestaat over de waarde en betekenis van cultuurhistorie (zoals bovenstaande citaat laat zien), bestaat er wel onduidelijkheid omtrent de betekenis van cultuurhistorie binnen de ruimtelijke ordening in Nederland. Deze onduidelijkheid richt zich vooral op de betekenis van cultuurhistorie in de constructie van ruimtelijke plannen en ontwerpen (van Assche & Duineveld, 2004).

Benaderingen

Binnen de ruimtelijke ordening bestaan er twee visies op de verhouding en integratie van cultuurhistorie en ruimtelijke ordening; de eerste stroming richt zich op het beschermen en waarborgen van cultuurhistorische waarden binnen ruimtelijke plannen en ontwerpen, waarbij er vooral aandacht uitgaat naar de functionele inpassing van cultuurhistorie in ruimtelijke plannen en ontwerpen. Deze eerste visie, die zich richt op de inpassing van cultuurhistorie binnen bestaande ruimtelijke plannen en huidige ruimtelijke functies komt overeen met de zogenaamde Powerscape visie op het landschap. Hierbij wordt de inpassing van cultuurhistorie gezien als een randvoorwaarde binnen de planvorming, waarbij de (schadelijke) gevolgen van de planvorming zoveel mogelijk moeten worden beperkt.

De tweede visie omtrent de integratie tussen cultuurhistorie en ruimtelijke ordening betreft het concept van cultuurhistorie als ordenend principe. Dit ordenend principe houdt in dat ruimtelijke plannen en ruimtelijke ontwerpen aanwezige cultuurhistorische waarden nemen als uitgangspunten voor het opstellen van deze plannen en ontwerpen (Coeterier, 2002). Deze visie sluit aan bij de in de Nota Belvédère gelanceerde slogan van ‘behoud door ontwikkeling’, wat weergeeft

dat erfgoed richting kan geven aan ruimtelijke plannen. De Matterscape visie op het landschap sluit aan bij de gedachte dat de cultuurhistorische objecten en structuren (ingedeeld naar historische geografie, historische bouwkunde en archeologie) een ordenend principe binnen het inrichten van onze omgeving kunnen spelen. Het in breder perspectief trekken van het credo 'behoud door ontwikkeling' houdt in dat de aanwezige cultuurhistorische waarden de leidraad vormen bij het opstellen van ruimtelijke plannen en ontwerpen.

Deze twee visies sluiten aan bij de opdeling die binnen de ruimtelijke planning kan worden aangebracht. Allereerst is er sprake van planning op operationeel niveau, dit wil zeggen dat deze plannen een relatieve korte implementatie tijd kennen als ook een laag schaalniveau en de daaraan gekoppeld een hoge mate van concreetheid. Dit niveau is het niveau waarop bescherming en waarborging van cultuurhistorische waarden aansluiting vindt.

Het tweede niveau is het strategische niveau binnen de ruimtelijke planning. Hierbij gaat het om plannen die richting en koers uitzetten voor de ruimtelijke ontwikkeling over een grote tijdsspanne. Hiermee kent dit niveau een lage implementatiegraad (zowel in andere plannen als ook ruimtelijk) en wordt dit niveau gekenmerkt door een hogere abstractie. Dit niveau sluit aan bij de visie van cultuurhistorie als ordenend principe.

Ook binnen de voor dit onderzoek gekozen benaderingswijze van het landschap kent een aansluiting bij de deze twee visies ten aanzien van de integratie van cultuurhistorie en ruimtelijke ordening. De eerste visie, die zich richt op de inpassing van cultuurhistorie binnen bestaande ruimtelijke plannen en huidige ruimtelijke functies komt overeen met de Powerscape visie op het landschap.

Matterscape daarentegen sluit aan bij de gedachte dat de cultuurhistorische objecten en structuren (ingedeeld naar historische geografie, historische bouwkunde en archeologie) een ordenend principe binnen het inrichten van onze omgeving kunnen spelen.

Studies als van Vervloet et al. (2004) en Amit-Cohen (2004) laten duidelijk zien dat er gegronde argumenten zijn om Cultuurhistorie als ordenend principe als uitgangspunt voor ruimtelijke plannen te nemen, in zowel een urbane als rurale omgeving als ook in nationale en internationale context (zie ook Achtergronden). Echter, er bestaan wel enkele fundamentele verschillen in de benaderingswijze van het landschap en cultuurhistorie tussen de planologen en architecten enerzijds en cultuurhistorici anderzijds.



Woonark bij de sluis

Deze verschillen kunnen voor problemen zorgen voor de integratie van cultuurhistorie binnen de ruimtelijke ordening. Van Assche & Duineveld (2004) onderscheiden drie aandachtsvelden waarover interpretatieverschillen bestaan tussen cultuurhistorie en ruimtelijke ordening. Deze drie verschillen betreffen de omgang met de vindplaats van cultuurhistorie, de implementatie van gevonden relicten in ontwerpen en grenzen die gesteld worden aan het ontwerp (zie ook Achtergronden).

Deze verschillen kunnen er toe leiden dat er geen eenduidig beeld bestaat van de integratie van cultuurhistorie binnen de ruimtelijke ordening. De genoemde interpretatieverschillen verwijzen dan ook naar een groter probleem, namelijk naar de cultuurverschillen die er tussen de verschillende actoren bestaan. Deze cultuurverschillen ontstaan door de manier waarop verschillende actoren omgaan met de kennis die zij van de wereld hebben en het referentiebeeld dat daaruit voortkomt (Vermunt et al., 2003; Van Assche & Duineveld, 2004). Voor een goede integratie van cultuurhistorie en ruimtelijke ordening is het dan ook van belang dat het planningsproces zo transparant mogelijk wordt gehouden.

Beleving & Cultuurhistorie

Een ander probleem is meer van communicatieve aard. Van Assche & Duineveld wijzen er op dat:

“Men moet oppassen dat plannen niet alleen worden gemaakt om recht te doen aan het officiële veld van belanghebbenden (zoals archeologen, planologen en architecten) maar dat er in de praktijk mensen zullen wonen in de plannen die we maken.”

Deze uitspraak raakt aan het debat dat plaatsvindt omtrent de betekenis van cultuurhistorie voor de beleving van bewoners en andere actoren.

Landschapsbeleving kan worden getypeerd als ervaringen (positief en negatief) die voortkomen uit een proces van informatieverwerking. In dit proces probeert de betrokken persoon betekenis toe te kennen aan de binnen komende informatie, zodat een gepaste gedragsreactie kan worden gekozen (Smith & DeCoster, 2000; Brewer, 2002; Lieberman et al., 2002). Cultuurhistorie vormt een onderdeel van deze informatie in het informatieproces en aangezien de cultuurhistorie van plek tot plek kan verschillen zou dit een bepaalde factor kunnen zijn in de landschapsbeleving, zoals Coeterier (2002) heeft geprobeerd aan te tonen.



Stolwijkersluis bij laagstaande zon

In deze studie van Coeterier tracht deze aan te tonen dat de betekenis die mensen geven aan hun omgeving gedeeltelijk voortkomt uit historische karakter van deze streek. Hoewel deze studie niet met een waterdicht verband komt tussen cultuurhistorie en beleving, stelt Coeterier wel dat er nog andere, gebiedsspecifieke, elementen zijn die bepalend zijn voor de beleving van de omgeving.

Uit de studie van Coeterier blijkt dat mensen het historische karakter van de streek erkennen als het gaat om de beleving van deze streek. Uit de studie van Van den Berg & Casimir (2002) blijkt dat bewoners echter ook in staat zijn om zonder voorkennis een inschatting te maken van cultuurhistorische hoge en lage waarden. Dit wijst er op dat mensen zich terdege bewust zijn van cultuurhistorische waarden en deze aldus ook meenemen in het beeld en de betekenis die zij hebben van het landschap.

Dit voorgaande sluit aan bij de benaderingswijze Mindscape. Mindscape, of te wel 'het landschap zoals dat door de mens wordt beleefd' staat in een speciale relatie tot cultuurhistorie. Löfgren (1994) verwoordt deze relatie als volgt: "Over the centuries, the same piece of land can be given new meaning and content and thus communicate totally different experiences and emotions" (zie ook Achtergronden)

Belangrijk bij het geven van deze nieuwe waardering is dat de werkelijkheid gezien kan worden als een cognitieve constructie, waarbij ieder individu een eigen waarnemings- en beoordelingskader heeft. Dat er overeenstemming bestaat tussen de individuele beleving komt gedeeltelijk doordat er een genetische overeenstemming bestaat in de constructie van onze hersenen en de manier waarop het cognitieve raamwerk tot stand komt (Duineveld & Lengkeek, 2002).

Dat er overeenstemming is in de manier waarop mensen het landschap waarnemen en waarderen, blijkt uit de studie van Coeterier (2002). Aan de hand van de uitkomsten van een gestandaardiseerde vragenlijst met basis- en deel kwaliteiten, blijkt dat de respondenten van mening zijn dat de basiskwaliteiten voor 48% de landschappelijke aantrekkelijkheid bepalen.

Uit het voorgaande blijkt dat er sprake is van een nauwe relatie tussen cultuurhistorie en beleving. Deze interactie maakt dat beleving niet buiten beschouwing kan worden gelaten als het gaat om de implementatie van cultuurhistorie bij de ontwikkeling van ruimtelijke plannen en ontwerpen.

De derde insteek voor de benadering van het begrip cultuurhistorie en ruimtelijke ordening wordt

dan ook gevonden door aan te haken bij het thema beleving. Dit sluit aan bij Mindscape, waarbij de individuele beleving van de omgeving voorop staat. Deze benadering van cultuurhistorie zorgt voor een zeer gebiedsgerichte benadering, waarbij actoren grotendeels zelf de cultuurhistorische waarden bepalen en hoe zij deze waarden willen integreren in ruimtelijke plannen en ontwerpen.

Cultuurhistorie & ruimtelijke kwaliteit een nieuw discours

Hajer & Laurant (2002) stellen dan ook dat met de Nota Belvedere een discours is geïntroduceerd omtrent ruimtelijke ordening, cultuurhistorie en ruimtelijke kwaliteit. In Belvedere wordt dit als volgt gesteld: "Identiteit kan versterkt worden door een sterker accent te plaatsen bij het ontwikkelingsgericht inzetten van bestaande cultuurhistorische kwaliteiten" en "Behoud door Ontwikkeling". Hajer & Laurant stellen hierover het volgende: "Behoud door ontwikkeling: het is het scharnierpunt in het beleid van de nota Belvedere".

Hajer & Laurant stellen dat 'Behoud door ontwikkeling' een ambigu concept is. Dit houdt in dat dit credo meerdere betekenissen heeft voor de diverse actoren en beleidsmakers die via dit credo tot een nadere planvorming willen komen. Dit betekent dat een nadere verheldering naar de verhouding tussen behoud enerzijds en ontwikkeling anderzijds gewenst is. Hajer & Laurant stellen zelfs "... dat niemand op het eerste gezicht een idee heeft wat Behoud door Ontwikkeling inhoudt".

In een symposium van AGORA (2002) over cultuurhistorie en ruimtelijke kwaliteit worden diverse voorbeeldprojecten aangehaald. Hierin is aandacht besteed aan hoe deze projecten onder andere omgaan met de thematiek van 'Behoud en Ontwikkeling'. Opvallend is dat de diverse projecten onderschrijven dat het niet mogelijk is om een gebied 'op slot te doen' en daarmee uit te sluiten voor verdere sociaal economische ontwikkelingen. 'Behoud door ontwikkeling' lijkt zich dan ook vooral toe te spitsen op hoe maatschappelijke ontwikkelingen en de ruimtelijke consequenties daarvan kunnen worden geïntegreerd in de verdere ontwikkeling van de planopgave op regionaal niveau, waarbij de cultuurhistorische elementen de leidraad vormen. Het zoeken van identiteit binnen een lokale gemeenschap is vaak een gevolg of reactie op maatschappelijke ontwikkelingen die vanaf een hoger schaalniveau consequenties hebben voor de lokale gemeenschap (Booi et al, 2002).

Sijmons (2002) en Moerdijk (2003) stellen in hun onderzoeken dat verschillende ambitieniveaus of balansen zijn aan te wijzen binnen het credo van 'behoud door ontwikkeling'. In dit onderzoek is echter de term ambitieniveau en balans vervangen door concept (zie ook achtergrondenrapport). De

volgende negen concepten zijn dan ook van toepassing:

Concepten 'Behoud door Ontwikkeling'	Definitie
Moderniseren	Techniek van cultuurhistorisch object bepalend
Regionaliseren	Streekgeen denken en gebruiken van streekproducten
Vormarkten	Selectief programmatisch uitplaatsen
Musealiseren	Cultuurhistorie dominant over kostenoverwegingen
Reconstructie	Tels dat verloren is terug brengen op basis van een referentiemoment
Bewaren	Er mag niets van de geconstateerde waarde verloren gaan
Actief behoud	Tegen gaan van verval en vernieling door natuurlijke oorzak
Herstel	Tels wordt gerestoreerd om weer beleefbaar te komen
Inspiratie	Ontwerpen met cultuurhistorie als richtsnoer en inspiratiebron

Deze negen conceptuele indelingen van het credo 'behoud door ontwikkeling', dienen als input voor het opstellen van de scenario's die verderop in deze verkenning aan bod komen.

Conclusie

Uit de diverse bronnen kunnen twee visies worden aangewezen voor de integratie van cultuurhistorie in de ruimtelijke ordening. De eerste visie richt zich op de functionele inpassing van cultuurhistorie in ruimtelijke plannen en ontwerpen (Powerscape benadering). Hierbij wordt de inpassing van cultuurhistorie gezien als een randvoorwaarde binnen de planvorming, waarbij de (schadelijke) gevolgen van de planvorming zoveel mogelijk moeten worden beperkt. Hiervoor bestaat er een uitgebreid instrumentarium.

De tweede visie richt zich op cultuurhistorie als ordenend principe (Matterscape benadering). In deze visie wordt het credo 'behoud door ontwikkeling' in een breder perspectief getrokken. Dit houdt in dat de aanwezige cultuurhistorische waarden de leidraad vormen bij het opstellen van ruimtelijke plannen en ontwerpen.



De Stolwijkse Vaart

Een derde insteek voor de benadering van het begrip cultuurhistorie en ruimtelijke ordening wordt gevonden door aan te haken bij het thema beleving (Mindscape benadering), waarbij de individuele beleving van de omgeving voorop staat. Deze benadering van cultuurhistorie zorgt voor een zeer gebiedsgerichte benadering, waarbij actoren mede de waarde van de cultuurhistorie bepalen en hoe zij deze waarden willen integreren in ruimtelijke plannen en ontwerpen.

Scenario's

Om de cultuurhistorische informatie te koppelen aan de vraag hoe er omgegaan kan worden met cultuurhistorie in de ruimtelijke ordening worden in deze verkenning scenario's opgesteld. Doel van deze scenario's is om te laten zien dat verschillende benaderingswijze van het credo 'behoud door ontwikkeling' en de verschillen van integratie van cultuurhistorie binnen de ruimtelijke ordening kunnen leiden tot verschillende combinaties waarop cultuurhistorie geïntegreerd kan worden binnen de planvorming. Essentieel bij deze combinaties is hoe de cultuurhistorische informatie wordt gewaardeerd en wordt toegepast in de planvorming.

Een scenario vormt een ontwikkelingsperspectief dat overeenkomt met het tweede onderdeel van de cultuurhistorische verkenning. Het tweede deel geeft aanknopingspunten voor toekomstige ontwikkelingen. Dit wordt uitgedrukt in kansen en randvoorwaarden dat uiteen is gezet in drie scenario's. Landschappelijke en (stede)bouwkundige randvoorwaarden bij hergebruik en herinrichting worden per scenario aan de hand van object, structuur en vlakken uiteengezet. De sluis is iedere keer uitgangspunt bij de invulling van het scenario.

Uit het theoretische gedeelte zijn drie benaderingswijze gevonden voor de integratie van cultuurhistorie en ruimtelijke ordening.

Functionele inpassing van cultuurhistorie in bestaande en toekomstige ruimtelijke plannen, waarbij de nadruk ligt op de integratie van cultuurhistorie met andere ruimtelijke functies (powerscape).

Cultuurhistorie als ordenend principe waarbij de cultuurhistorie wordt toegepast als leidraad voor (nieuwe) ruimtelijke plannen en ontwerpen (matterscape).

Cultuurhistorie vanuit het perspectief van beleving waarin de beleving centraal staat voor de ruimtelijke planvorming (mindscape).

In deze drie benaderingswijze van cultuurhistorie dient het credo en de conceptuering van 'behoud door ontwikkeling' als de manier om de cultuurhistorie toepasbaar te maken binnen de planvorming (beleid en ontwerp). Deze negen concepten zijn genoemd in het theoretische kader van dit verslag (zie ook achtergrondenrapport).

Uit deze 9 concepten, keer de 3 benaderingswijze, kunnen 27 beelden worden gevonden van hoe cul-



Stolwijkersluis

tuurhistorie kan worden ingepast in de case van Stolwijkersluis. Echter, niet alle beelden genieten de voorkeur binnen de kaders van de planvorming voor Stolwijkersluis. Daarom zijn er enkele keuzes gemaakt die resulteren in een positieve of negatieve waardering van het geconstrueerde beeld. De uitkomst daarvan staat weergegeven in het Achtergrondenrapport. Er is een selectie van scenario's gemaakt waarbij gekeken is naar concepten die onderling grote verschillen kennen binnen de diverse benaderingen, waardoor er extremen konden worden geschetst. Door het zoeken van extremen binnen de scenario's wordt de discussie over cultuurhistorie in de ruimtelijke planning breed gehouden (Van der Heijden, 1996; Dammers, 2000).

Per scenario zijn naast het geven van kansen en randvoorwaarden voor toekomstige planvorming en ontwerp, sfeerbeelden opgenomen. De indeling van object, structuur en vlak is gebruikt om de toelichting van de scenario's inzichtelijker te maken. Deze indeling is gebruikelijk bij cultuurhistorische waardenkaarten.

Scenario Functionele inpassing van cultuurhistorie & Moderniseren

Introductie

Uitgangspunt voor dit scenario is de koppeling van functionele inpassing van cultuurhistorie met het moderniseren van cultuurhistorische objecten en structuren. Dit scenario sluit aan bij de benadering van het landschap als Powerscape. Hierbij refereert de Powerscape aan de indeling van het landschap aan de hand van normen, waarden, wet- en regelgeving. Hierbij kunnen de ruimtelijke plannen komen vanuit de overheid maar ook van uit andere belanghebbenden. In dit concept wordt dan ook gestreefd naar de inpassing van cultuurhistorie binnen andere ruimtegebruikfuncties.

Het concept moderniseren houdt in dat er vooral vanuit een technisch oogpunt gekeken wordt naar de diverse mogelijkheden die cultuurhistorie biedt binnen de diverse scenario's. Moderniseren verwijst dan ook naar de technische inpasbaarheid van het cultuurhistorische object in concrete ruimtelijke plannen en ontwerpen.

Uitgangspunt bij dit scenario is dat er in de te ontwikkelen ruimtelijke plannen gestreefd wordt de verschillende cultuurhistorische elementen technisch inpasbaar te maken (naar hun oude functie toe). Hiervoor is het soms noodzakelijk om functies aan te passen of te streven naar meervoudig ruimtegebruik (Duineveld & Lengkeek, 2002).

De functionele inpassing van cultuurhistorie in combinatie met het moderniseren van de aanwezige cultuurhistorische elementen leent zich voor een goede integratie met aanwezige cultuurhistorische structuren zoals de historische geografie. Verder is het mogelijk om via functies cultuurhistorische elementen te waarborgen doordat ze een nieuwe bestemming krijgen. Een ander alternatief vormt het eerder genoemde meervoudig ruimtegebruik. Archeologie is veelal niet zichtbaar of verkeert in staat van verval waardoor het zich niet makkelijk leent om te integreren met ruimtelijke gebruiksvormen en het functioneel moeilijk toepasbaar te maken valt.

Object

Functies die aansluiten op de Stolwijkersluis:

- Ontwatering met gemaal, waterbeheer

- Toeristisch aantrekkelijk maken

- Dag- en verblijfsrecreatie (bijvoorbeeld zachte horeca)

- Veilige infrastructuur: toegankelijkheid tbv recreant en beperken sluipverkeer

Functies voor andere objecten:

- Herbouw en gebruik van (beneden)molen

- Herbouw en gebruik van Rechthuis

- Herbouw laatmiddeleeuwse boerderij

Structuur

Functies die aansluiten op de structuur van het gebied (sloten en dijken)

- Agrarische bedrijfsvoering

- Ontsluiting tbv recreatievaart (vaarroute)

- Ontsluiting tbv toerist (wandel en fietsroute)

- Dijkverzwaring en beheer (versterking structuur)

- Lintbebouwing, bewoning langs dijk en lint Stolwijkersluis (Goudse weg)

- Bedrijvigheid langs IJssel

Vlakken

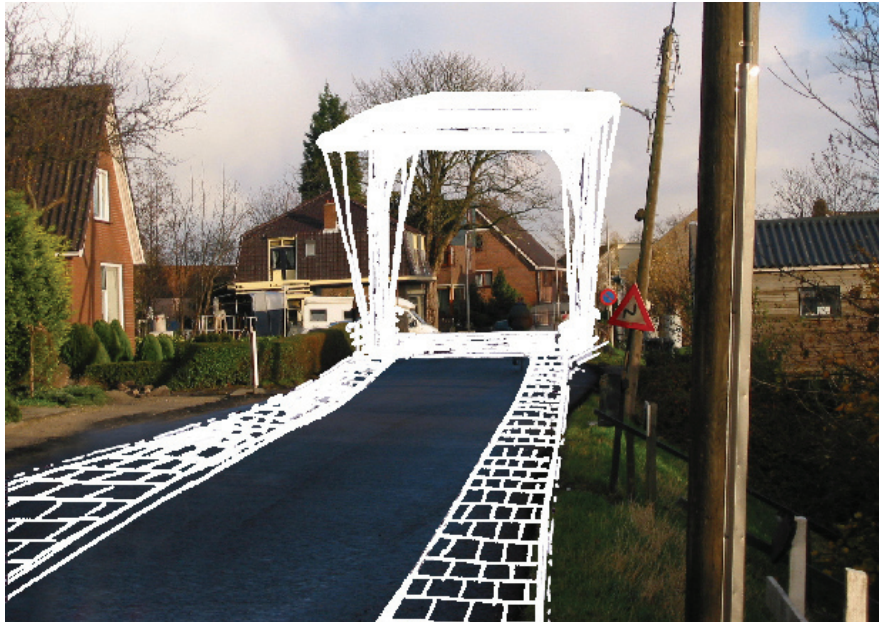
Functies die aansluiten op de kavels in het plangebied.

- Waterberging, (bij verhoging waterpijl wordt de oppervlakte gebruikt)

- Agrarische functie: landbouw gericht op beheer van de percelen

- Natuurontwikkeling, weidevogels maken gebruik van de graslanden.

Sfeerbeelden



De weg op de Gouderaksedijk wordt aan beide zijde voorzien van een stoep. Hierdoor wordt de weg versmald en zal de snelheid op de weg naar beneden gaan. Dit maakt de Gouderaksedijk veiliger en toegankelijker voor voetganger en fietser. Het herstellen van de ophaalbrug over de sluis sluit aan bij het versmallen van de weg. Daarnaast wordt doorvaart naar de polder voor grotere schepen mogelijk gemaakt.



Enkele stroken weiland zouden kunnen worden uitgegraven voor waterberging of boezem voor het gemaal. Langs deze strook water kan een wandelpad over een steiger worden aangelegd. Dit wandelpad heeft dezelfde route als de verdwenen wandelpaden die vroeger door de polder liepen. De houten steiger zorgt er niet alleen voor dat mensen droge voeten houden, maar biedt ook de mogelijkheid om een bootje te water te laten.



De Stolwijkersluis gezien vanaf de IJssel

Kansen en randvoorwaarden

De kansen voor het meenemen van cultuurhistorische waarden in planvorming en ontwerp zijn vooral de cultuurhistorische objecten. Door in te zetten op de objecten kan zonder grote transformaties relatief eenvoudig accenten worden aangebracht waardoor het gebied cultuurhistorisch interessanter wordt. Functioneel behoud brengt ook de kans met zich mee om de authenticiteit van het object te kunnen behouden.

De randvoorwaarden voor ruimtelijke ontwikkelingen en ontwerp zijn kleinschaligheid, toevoegingen aan de hand van accenten en nieuwe functies gericht op traditioneel gebruik.

Scenario Cultuurhistorie als ordenend principe & Inspiratie

Introductie

Uitgangspunt voor dit scenario is de benaderingswijze van cultuurhistorie als ordenend principe binnen de ruimtelijke planvorming. Cultuurhistorie als ordenend principe vindt aansluiting bij de benadering van het landschap als Matterscape, waarbij de fysieke objecten (fysieke werkelijkheid) een belangrijke richtlijn vormen bij de planvorming.

Dit sluit nauw aan bij het concept van inspiratie. Dit concept dient als richtsnoer en inspiratiebron voor de inrichting van het plangebied. Bij het opstellen van het ruimtelijke ontwerp wordt er dan ook gerefereerd aan het verleden door te linken aan de (fysiek) aanwezige cultuurhistorie, ook wel 'een knipoog naar het verleden' genoemd.

Cultuurhistorie als ordenend principe en het concept van inspiratie heeft het meeste van doen met de aanwezige structuren, zoals worden weergegeven in de analyse van de aanwezige historisch geografische elementen in het gebied (zie ook achtergrondenrapport). Ook archeologische waarden kunnen dienen als ruimtelijke drager bij de ontwikkeling van het plangebied. Het nadeel hierbij is echter, dat vaak een incompleet of indicatief beeld bestaat over de aanwezige archeologische waarden. Ook speelt hier mee dat de ruimtelijke plannen en ontwerpen vaak gebruik willen maken van de aanwezige zichtbare cultuurhistorische waarden met het oog op belevingswaarde en niet te vergeten het principe van 'de verstoorder betaald' (nieuwe archeologische monumentenzorg). Dit behoort op dit moment niet tot de uitgangspunten van archeologie. Beperkende factor bij de historische bouwkunde is, dat deze vaak te verspreid over het gebied voorkomt, waardoor er slechts in beperkte mate aanknopingspunten

vormt voor het principe van cultuurhistorie als ordenend principe.

Object

De objecten moeten objecten blijven. Er is veel ruimte voor nieuwe functies en gebruik. Een eventueel nieuw object moet verwijzen naar het oude en kan daarmee een 'landmark' vormen. Het gaat hierbij niet meer om functioneel inpassen met het oog op behoud van de authenticiteit. Er is ruimte voor een totaal nieuw gebouw (rode functie) dat een metafoor vormt voor het 'verhaal van het object'. Toepasbaar op: Sluis, Molen, Rechthuis, Huisje van de 'Uitspanning', laatmiddeleeuwse boerderijen, terpachtige heuvels van de boerderijen.

Structuur

In dit scenario is de structuur leidend. De authenticiteit is hierbij ondergeschikt. De landschappelijke structuur zou gebruikt kunnen worden voor een stedenbouwkundige structuur. De ontsluiting van het gebied, de infrastructuur moet de historische structuren aanhouden. De groene en blauwe historisch geografische structuren zijn leidend voor langzaam- en snelverkeerontsluitingen (sloten, dijken en andere structuren).

Vlakken

De authenticiteit van de percelen is ondergeschikt aan de structuur. Mede hierdoor is hier de meeste ruimte voor transformatie en nieuwe functies en gebruik. De vlakken kunnen worden ingevuld zolang er geen aantasting optreedt voor de structuur en de objecten.

Kansen en randvoorwaarden

De kansen voor het meenemen van cultuurhistorische waarden in planvorming en ontwerp zijn bij dit scenario ruim aanwezig. Bij nieuwe ruimtelijke ontwikkelingen kunnen cultuurhistorische waarden terugkomen in het plan of ontwerp. Feit is wel dat het gaat om inspiratie op de cultuurhistorische waarden en dat de authenticiteit ondergeschikt is en hierdoor de fysieke waarden niet altijd terugkeren maar eerder sprake is van accenten en een 'knipoog' naar het verleden. Dit scenario biedt kansen om het belevingsaspect van archeologie te verbeteren. Het binnengebied (vlakken) biedt mogelijkheden voor nieuwe functies, gebruik en bestemmingen. De drager van het landschap ofwel de structuur, biedt de meeste kansen om cultuurhistorie in nieuwe ontwikkelingen te koppelen. Er valt bijvoorbeeld te denken aan het doortrekken van de lintbebouwing waarbij de doorkijk vanaf de dijk gewaarborgd is.

De randvoorwaarde voor ruimtelijke ontwikkelingen en ontwerp is in hoofdzaak dat de structuur leidend is. Een voorwaarde bij het gebruik van cultuurhistorie als inspiratiebron en richtsnoer is dat de toekomstige gebruikers deze link naar het verleden wel als zodanig moeten kunnen herleiden. Verder zijn er weinig tot geen randvoorwaarden omdat er veel ontwikkelingsmogelijkheden zijn.

Sferbeelden



Een glazen woonflat gebouwd boven op de Stolwijkersluis waar ooit een ophaalbrug stond. Deze nieuwe landmark benadrukt met zijn poort de stroom van verkeer die over de sluis gaat. De stroom van mensen die vroeger per boot door de sluis ging, gaat nu door het glazen gebouw van de ene kant naar de andere kant van de dijk. Het 'verhaal' van de sluis die op verschillende manieren de infrastructuur diende, wordt op deze manier in ere hersteld.



Het slagenlandschap als ordenend principe voor woningbouw en infrastructuur. De kenmerkende langgerekte structuur van de polder vormt het stratenpatroon van een nieuwe woonwijk. Door de bestaande sloten aan de woonkavels te laten grenzen wordt de populaire woonvorm 'wonen aan het water' gecreerd. Een totale transformatie van het gebied, maar de kenmerkende structuur blijft behouden.

Scenario Cultuurhistorie en Beleving

Introductie

Uitgangspunt bij dit scenario is dat cultuurhistorie een sterke invloed heeft op de beleving van de lokale bewoners en andere ruimtegebruikers van de Veerstablokpolder. Deze beleving kan als uitgangspunt worden genomen voor het opstellen van een ruimtelijk plan, vooral wanneer er wordt ingezet op integrale en interactieve vorm van planvorming. Dit scenario sluit aan bij benadering van het landschap vanuit het perspectief van Mindscape. Hierin wordt het landschap gezien als de vorm, betekenis en beleving die mensen toe kennen aan hun omgeving. Specifieke aandacht kan hierbij zijn voor de aanwezige cultuurhistorische elementen. Om deze beleving via cultuurhistorische elementen te stimuleren wordt deze nader ingevuld met het concept van regionalisering.

Hierbij staat regionalisering binnen het credo van 'behoud door ontwikkeling' voor het richten op het streekeigen karakter van het plangebied. Hierbij wordt veel verwezen naar het culturele erfgoed van de streek, zoals Goudse kazen, Delfts Blauw of lokale klederdracht en worden dit culturele erfgoed vaak ten gelde gemaakt via lokale ondernemers.

Cultuurhistorie en Beleving kennen een nauwe relatie met bepaalde aanwezige objecten, zoals historische gebouwen en dergelijke (Coeterier, 2001). Hierdoor lijkt de historische bouwkunde het middel om beleving en betekenis die vertegenwoordigd zijn in dit scenario nader in te vullen. Echter, ook de historische geografische elementen bieden goede aanknopingspunten voor de invulling van dit scenario, doordat mensen thema's als openheid, geslotenheid en water in verband brengen met de identiteit van hun omgeving (Coeterier, 2001). Archeologische waarden bieden niet direct aanknopingspunten voor het scenario van beleving, doordat het in het landschap beperkt zichtbaar is of zichtbaar is te maken. Echter, aangetroffen archeologische waarden kunnen van grote betekenis zijn voor de identiteit en imago van het plangebied (Ellen, 2004).

Object

Bij de objecten gaat het vaak om een oud gebruik te herstellen of te herintroduceren.

Sluis: restaureren met het terugbrengen van de oorspronkelijke functie (ontsluiting scheepvaart).

Educatie en bewustwording van het verhaal van de sluis vergroten door informatie ter beschikking te stellen nabij de sluis, in een museum of cultureel centrum.

Nieuwe functies in objecten:

Kleinschalige ambachtelijke nijverheid

Recreatie als een kinderboerderij voor de bewustwording

Toerisme door het gebied cultuurhistorisch aantrekkelijk te maken: historiserend bouwen (bv herbouw Rechthuis of molen).

Structuur

Kleinschalige toeristische wandelpaden die de oorspronkelijke wandelpadenstructuur volgt

Kleinschalige toeristische verbindingen over water (Schouw of gondel).

Aan te leggen ZWR vergroot beleving verkeersdeelnemer, bewustwording zicht op het gebied (en verstoort de beleving van stilte en ruimte natuurlijk ook)

Onderbroken lintbebouwing dat past in het verlengde van de nederzettingsstructuur van Stolkwijkersluis (beheer doorkijk).

Uitbaggeren van sloten / vergroten waterberging- en waterafvoeringscapaciteit (versterken oorspronkelijke agrarische functie: landbouw).

Vlakken

Ruimte voor nieuwe functies en gebruik op de percelen is er niet tot nauwelijks. Dit scenario is voor de vlakken conserverend. De agrarische functie is gericht op beheer en het vasthouden van het beeld. Agrarisch natuurbeheer is mogelijk met het oog op behoud van de openheid en de stilte.

Kansen en randvoorwaarden

De kansen voor het meenemen van cultuurhistorische waarden in planvorming en ontwerp zijn bij het scenario van beleving en regionalisering vooral gericht op de lokale verhalen en identiteit van de streek. De kansen zitten dus met name in het versterken van de regionale identiteit en culturele bewustwording. Of dit kansen biedt voor een integrale gebiedsontwikkeling is de vraag. Verschillende vormen van gebruik kunnen integraal gebundeld worden in culturele centra met een museum en een soort educatieve kinderboerderij.

De randvoorwaarden voor ruimtelijke ontwikkelingen en ontwerp zijn het aansluiten op de huidige ruimtelijke verhoudingen (geen transformatie). Zoveel mogelijk gebruik maken van traditionele materialen, functies en gebruiken. De agrarische bedrijfsvoering zou het gebied cultuurhistorisch verantwoord kunnen beheren.

Sfeerbeelden



Een van de authentieke dijkhuisjes is ingericht als educatie centrum. Hier kunnen bewoners en bezoekers van Stolwijkersluis en polder Veerstablok terecht voor informatie over natuur en cultuur historie van het gebied. Het gebied is toegankelijk gemaakt voor bezoekers door de aanleg van wandelpaden en bruggetjes.



De sluis blijft behouden en krijgt zijn oude functie als doorgang voor boten terug. Voornamelijk pleziervaart maakt gebruik van de sluis om van de IJssel naar de Krimpenerwaard te komen. De polder blijft een weidegebied waar genoten kan worden van de openheid en rust.

Conclusie, Planaanzet en Discussie

In dit afsluitende hoofdstuk wordt een antwoord gegeven op de probleemstelling van deze verkenning, alsmede een aanzet gegeven voor de verdere planvorming in het kader van de integrale gebiedsontwikkeling Stolwijkersluis uitgevoerd door Wageningen Universiteit. In dit project ligt de nadruk op de wijze waarop de uitkomsten van dit onderzoek geïnterpreteerd kunnen worden. Als laatste wordt er in de discussie ingegaan op de gebruikte methoden en uitkomsten en de waarde van de uitkomsten van deze verkenning. Allereerst de probleemstelling, deze luidde als volgt:

Hoe kan er een vertaalslag gemaakt worden van de cultuurhistorische informatie naar de ruimtelijke planvorming?

Uit de theoretische verkenning blijkt dat er drie benaderingen zijn aan te wijzen voor de integratie van cultuurhistorie binnen de ruimtelijke ordening welke uit te werken zijn aan de hand van concepten en scenario's.

Een eerste vertaalslag is gericht op de functionele inpassing van cultuurhistorie binnen het spectrum van andere ruimtegebruikvormen. Cultuurhistorie wordt binnen deze planvorming vaak meegenomen in de vormen bepalingen waaruit blijkt dat er geen schade mag worden toegebracht aan de cultuurhistorische objecten. Voorbeeld van een instrument is de CHER; Cultuurhistorische Effectrapportage of de CV; Cultuurhistorische Verkenning. Deze manier van integratie van cultuurhistorie binnen de ruimtelijke ordening sluit aan bij Powerscape, een benadering van het landschap als een geheel van wetten, regels, normen en waarden.

Een tweede vertaalslag is gericht op het idee dat cultuurhistorie de basis zou kunnen zijn voor ruimtelijke planvorming; het vormt een leidraad. Hierbij dient de aanwezige cultuurhistorie in een plangebied als ordenend principe, of te wel het ruimtelijke dragen van ontwikkelingen. Deze manier van integratie sluit aan bij de benadering van het landschap als Matterscape, waarbij het landschap wordt gezien als fysieke verschijning en werkelijkheid, zoals een boom, huis of berg (objectieve waardestelling).

De derde vertaalslag is gericht op de integrale en interactieve planvorming, waarbij belanghebbenden in een vroeg stadium betrokken zijn bij de planvorming. Hierin speelt de beleving die lokale bewoners en andere gebruikers van de ruimte hebben een belangrijke rol. Hierbij wordt cultuurhistorie geselecteerd aan de hand van de behoefte en waardering die lokale bewoners uitspreken voor de objecten



Ophaalbrug over de Stolwijkervaart

en structuren in hun dagelijkse leefomgeving. Dit sluit aan bij de benadering van het landschap als Mindscape, waarbij het landschap een cognitieve constructie van het individu (subjectieve waardestelling).

De drie vertaalslagen (benaderingen) kennen onderling overlapping. Zo is er geen belemmering is om het ordenend principe te nemen als uitgangspunt binnen de vertaalslag van beleving en cultuurhistorie. Om zicht te hebben op de drie 'extreme' uitingvorming van de integratie is er gekozen om deze drie aan te wijzen.

Naast deze integratievormen, zijn ook verschillende manieren waarop cultuurhistorie toepasbaar gemaakt kunnen worden binnen de ruimtelijke plannen (beleid) en ontwerpen. Hierbij zijn voor dit verkennende onderzoek negen concepten aangewezen. Deze concepten zijn afgezet tegen de drie integratievormen, wat resulteert in 27 mogelijke scenario's van cultuurhistorie en ruimtelijke ordening. Via een simpel waarderingsysteem, gebaseerd op de mogelijkheden en aansluiting die de concepten binnen het de opdeling van cultuurhistorie in archeologie, historische geografie en historische (stede)bouwkunde zijn de meest relevante combinaties uitgekozen en uitgewerkt tot scenario's.

De conclusie moet dan ook zijn dat er zeer veel en diverse mogelijkheden zijn om cultuurhistorie te integreren en ruimtelijk uit te werken binnen de ruimtelijke ordening. In deze verkenning is dus gewerkt met 27 mogelijke combinaties, maar dat hadden er ook meer of minder kunnen zijn, afhankelijk van de concepten die er geselecteerd zijn.

De beste manier om de vertaalslag te maken is dan ook het opstellen van scenario's, waarbij de extremen zorgen voor een helder overzicht van de diverse mogelijkheden die er zijn voor de volwaardige integratie van cultuurhistorie binnen de ruimtelijke ordening.

Scenario's

Na de invulling van de scenario's kwam naar voren dat er per omgangsvorm en insteek verschillen zijn te benoemen. Als de nadruk ligt op functionele inpassing gericht op gebruik biedt dit ruimte voor het voeren van een 'behoud door ontwikkeling' strategie. De objecten zijn in dit scenario het belangrijkste omdat daar de meeste speling (behoud door ontwikkeling) is en mogelijkheden voor functioneel behoud.

Het scenario met de nadruk op het ordenend principe biedt de meeste aanknopingspunten voor de historische structuur. Als de structuur leidend is, kan fysiek veel worden veranderd door het toevoegen van bestaande of nieuwe functies. Er is dus groei voor ruimtelijke ontwikkelingen op het schaal-

niveau van inrichtings- en bouwplannen gelieerd aan de historische structuur. Het perspectief van het ordenend principe wordt logischerwijs door de regisseurs van de ruimte (overheid en/of marktpartij) geambieerd.

Het perspectief van beleving biedt bij de belanghebbenden; groep van omwonenden weinig ruimte voor nieuwe ruimtelijke ontwikkelingen maar wel van nieuwe culturele functies voor beleving en bewustwording (educatie waarde). Persoonlijke wensen voor de directe woonomgeving worden vertaald in kansen en bedreigingen. Hierbij leiden emoties en achterliggende gedachten als houvast aan het oude tot een conservatieve en conserverende houding. Het scenario biedt kansen om de plaatselijke verhalen en identiteit van de streek onder de aandacht te brengen en te versterken. Dit kan bereikt worden door bestaande functies toeristisch aantrekkelijk te maken of verdwenen functies terug te brengen. Het gaat dan niet zozeer om de ruimtelijke ordening (plannen) maar het gebruik als musealisering en culturele educatie en bewustwording.

Planaanzet, wat is de waarde van deze verkenning?

De Cultuurhistorische Verkenning heeft gezorgd voor een feitelijke weergave (verkenning) van de aanwezige waarden. Deze verkenning en de uitkomsten daarvan kunnen in het verdere proces van planvorming van Stolwijkersluis meegenomen worden. Belangrijk hierbij is de visualisatie van de cultuurhistorie (randvoorwaarden bij Powerscape), ofwel de uitwerking bij een planopgave voor een ontwerp. Daarnaast is voor een locatiekeuze of planopgave, dus voorafgaand aan de planvorming ook informatie over cultuurhistorie nodig of nuttig (ordenend principe bij Matterscape).

Uit de theorie komt naar voren dat er diverse manieren zijn waarop cultuurhistorie en ruimtelijke ordening aan elkaar gekoppeld kunnen worden. Het is bij het opstarten van een ruimtelijk plan van belang om aan het begin van het proces te bepalen vanuit welke benaderingswijze er wordt gewerkt met cultuurhistorie. Belangrijk is ook hoe cultuurhistorische informatie gekoppeld wordt aan de gekozen benaderingswijze; beleving gaat geheel anders om met deze informatie (het betreft hier vooral 'interpretatie') dan wanneer er wordt gekozen voor een functionele benadering, waarbij cultuurhistorische informatie bijna één op één vertaald kan worden. Dit verschil tussen vertaling en interpretatie kwam ook naar voren gedurende de ontwerpsessie van de integrale gebiedsontwikkeling van 2 december 2004 in Stolwijkersluis.

Scenario's bieden de ruimte om vanuit verschillende perspectieven de materie te benaderen. Dit draagt

bij aan creatieve oplossingen voor ruimtelijke vraagstukken. Scenario's bieden daarbij goede mogelijkheden om lokale bewoners en andere belanghebbenden te betrekken in de planvorming en daarmee hun eigen draai te geven aan de integratie van cultuurhistorie binnen de ruimtelijke ordening. Hierbij dient nogmaals de kracht van visualisatie genoemd te worden, de constructie van sfeerbeelden zorgt ervoor dat het inlevingsvermogen wordt vergroot. Zeker wanneer er voor gekozen wordt om integraal en interactief te werken is de betekenis van beleving erg groot met het oog op draagvlak. Visualisatie kan een handige bijdrage leveren aan het creatieve proces.

Ten behoeve van een succesvolle incorporatie van cultuurhistorie in planvorming kan in het algemeen worden gesteld dat het cruciaal is vóóraf te motiveren waarom er voor een bepaald perspectief of benadering wordt gekozen. In het project integrale gebiedsuitwerking is door de initiators gekozen voor een brede insteek, toch voert het belevingsperspectief van de belanghebbende in de omgeving van Stolwijkersluis de bovenhand. Dit staat een vertaalslag niet in de weg.

Discussie & Aanbeveling

Terugkijkend op deze verkenning kunnen een aantal opmerkingen worden geplaatst bij de aanpak en de resultaten van dit verkennend onderzoek. Ook is het mogelijk om enkele aanbevelingen voor vervolgonderzoek te doen.

Hoewel deze verkenning naar de integratie van cultuurhistorie in de ruimtelijke ordening verschillende manieren heeft aangedragen waarop deze integratie zou kunnen plaatsvinden, is deze verkenning zwart-wit opgezet. Dit wil zeggen dat er best mogelijkheden zouden kunnen zijn waarbij er een mengvorm van de drie aangedragen benaderingen gebruikt is. Er is in deze verkenning bewust geen aandacht besteed aan deze optie. Ten eerste is getracht een zoveel mogelijk extreem beeld te schetsen van de integratie van cultuurhistorie. Ten tweede bood de tijd geen opties meer voor verder onderzoek. Het onderzoeken naar de mogelijkheden om cultuurhistorie als ordenend principe te gebruiken in combinatie met functie inpassing of beleving is dan ook aan te raden (sociaalruimtelijke analyse). Als tweede punt in deze discussie dient er aandacht te worden besteed aan het onderwerp 'gebiedsspecifiek'. Hoewel er in deze verkenning aandacht is besteed aan het vergelijken van de case van Stolwijkersluis met andere, vergelijkbare projecten, is het niet mogelijk geweest om het traject van planvorming na te lopen. Het kan waardevol zijn om verschillende projecten ten aanzien van cultuurhistorie en ruimtelijke ordening naast elkaar te leggen en te vergelijken. Gebiedsspecifieke benadering houdt in dit geval ook in dat er nauw wordt samengewerkt met lokale actoren en niet alleen



De Tiendweg

de gebiedseigen fysieke aspecten. Aan te bevelen is te vergelijken hoe de communicatie tussen deze actoren verloopt en hoe hun aanvankelijke standpunten weer terugkomen in het uiteindelijke ruimtelijke ontwerp. Ook zou het mogelijk kunnen zijn om het standpunt van de actoren ten aanzien van cultuurhistorie te onderzoeken.

Archeologie dreigt aan de aandacht te ontglippen binnen de integratie van cultuurhistorie binnen de ruimtelijke ordening. Ook in de scenario's die in het kader van deze verkenning zijn opgesteld, biedt archeologie het minste perspectief om geïntegreerd te worden in de ruimtelijke ordening. Het is aan te raden te achterhalen hoe archeologische waarden wel geïntegreerd kunnen worden in de ruimtelijke planvorming, in het bijzonder de wijze waarop wordt omgegaan met vermoedelijke archeologische waarden (indicatieve verwachting) binnen ruimtelijke planvorming.

Als laatste een kanttekening ten aanzien van de brede insteek van deze verkenning. Gesteld kan worden dat dit projectteam zich veel vrijheid heeft veroorloofd binnen de opdracht. Enerzijds komt dit, doordat het projectteam de diverse specialisaties die aanwezig zijn binnen het team heeft willen benutten. Anderzijds komt dit ook doordat er noch de data noch de tijd was voor grootschalig empirisch onderzoek zoals nader onderzoek naar beleving en een uitvoerig onderzoek naar de aanwezige cultuurhistorische waarden. Hieruit komt de keuze voort om te spreken van een verkennend onderzoek, waarbij zowel cultuurhistorische objecten en structuren zijn verkend, er een verkenning van de literatuur heeft plaatsgevonden en de mogelijkheden voor de integratie van cultuurhistorie binnen de ruimtelijke ordening via scenario's zijn verkend. Doel van deze verkenningen was het bieden van perspectieven op het toepasbaar maken van cultuurhistorie in de ruimtelijke ordening ofwel de integrale gebiedsontwikkeling Stolwijkersluis. Het projectteam is van mening dat zij hierin is geslaagd.

Literatuurlijst

Agora Europa (2002) Symposion Cultuurhistorie en Ruimtelijke Kwaliteit. AGORA, Wageningen

Altenburg, F.H.G. McCarthy, Prins, L., en Smaal (2003) Evaluatie Cultuurhistorische Verkenning, eindrapport. Zeist, Rijksdienst voor de Monumentenzorg

Amit-Cohen, I. (2004) Synergy between urban planning, conservation of the cultural built heritage and functional changes in the old urban centre – the case of Tel Aviv. In: Landuse Policy

Assche, K., van, en M. Duineveld (2004) Groot Archeologiepark Leidsche Rijn: Over de rol van cultuurhistorie in planning en ontwerp Wageningen. Wageningen Universiteit

Woud, A., van der (2004) Het lege land. De ruimtelijke orde van Nederland 1798-1848. Amsterdam, Olympus

Becker, H. A. & G.P.R.M. Dewulf (1990) Ontwikkeling en kenmerken van toekomstonderzoek en evaluatie. In H. A. Becker & G.P.R.M. Dewulf Terugkijken op toekomstonderzoek. ISOR, Rijksuniversiteit Utrecht, Utrecht, p.1-37.

Berg, van den, A.E., en T. Casimir (2002) Landschapsbeleving en Cultuurhistorie: Een theoretische en empirische verkenning van de invloed van cultuurhistorie op de beleving van het landschap. Wageningen: Alterra, Research Instituut voor de Groene Ruimte

Bloemers, J.H.F., During, R., en M.-H., Wijnen (2001) Bodemarchief in behoud en ontwikkeling: de conceptuele grondslagen. Gorcum, Koninklijke van Gorcum & NWO

Bloemers, J.H.F., (2002) Cultuurhistorische waarden als basis voor ruimtelijke planvorming: een inspiratiebron voor bewoners, bestuurders en ontwerpers. In: Symposion Cultuurhistorie en Ruimtelijke Kwaliteit pp 27-33

Booi, H., Claessen, A., Hoefs, R., Hoekstra, M., Kuijer, G., Laro, J. Regenerus, H., en A. de Wit (2003) Practicum Strategische Planning: Maas en Waal. Wageningen, Wageningen Universiteit

Brewer, M.B. (2002) Implicit and Explicit process in Social Judgment: Deep and High. Paper for Sydney Symposium of Social Psychology.

Coeterier, J.P. (2002) De betekenis van de Omgeving: Belevingsonderzoek in de Proeftuinen en andere cultuurlandschappen. Wageningen, Alterra, Research Instituut voor de Groene Ruimte

Dam, C. H. P. M., van., en A. van den Brink (2004) De Stolwijkersluis, Toekomst voor een gespaard landschap. Wageningen, Wageningen Universiteit.

Dammers, E. (2000) Leren van de toekomst: over de rol van de scenario's bij strategische beleidsvorming, Delft: Eburon.

Dane A.J. (1955) Historische beschrijving van Gouderak. (manuscript) derde druk herzien 1978

Dasselaar, M. van, Engelse R. en Nieland B., (2004a) Onderzoek voor de Zuidwestelijke Randweg, rapport A04-331-Z. Capelle aan de IJssel, Archeomedia

- Dasselaar, M. van, en Koning M.W.A. de (2004b) Verkennend archeologisch onderzoek Gouderaksedijk te Gouda, concept rapport A04-052-Z. Nieuwerkerk aan den IJssel, Archeomedia
- Dercksen, F.B.H., Ginkel, J.D. van, (2004) concept ISP Veerstaalblok. 163318, Grontmij
- Duineveld, M. en J. Lengkeek (2002) Het beleefde Land, Over beleving en meervoudig ruimtegebruik. Wageningen, Wageningen Universiteit
- Duineveld M., Jutstra R., Kersten G., (2004a) Verblind door de bloemen, Over de betekenissen en rollen van cultuurhistorie in de Duin- en bollenstreek. Wageningen, Wageningen Universiteit
- Duineveld M., Koedoot, M., en J. Lengkeek (2004b) Constructies van beton & Iemand die tegen de hond zegt: 'vlieg'. Zes beschouwingen over de omgang met en de betekenis van 'erfgoed' in de context van maatschappelijke processen, landschap en ruimtelijke ordening. Wageningen, Wageningen Universiteit
- Ellen, E., (2004) Wonen in gecreëerd erfgoed. Beleving en bindingen in Brandevoort. Utrecht, DGW/Nethur partnership 25
- Gemeente Gouda (2004) Nota Cultuurhistorie. Gouda, Gemeente Gouda
- Gemeente Gouda (2004) Archeologische Basiskaart (ABK). Gouda, Gemeente Gouda
- Gemeente Gouda (2004) Nota Krimpenerwaard Gouwestreek. Den Haag, Provincie Zuid-Holland
- Grote Historische Atlas van Nederland (1990) 1:50 000, I West-Nederland 1839-1859. Groningen, Wolters-Noordhoff.
- Godefroy P., (2003) Identiteit van Noord-Holland-Zuid La4SALE. Amsterdam, Provincie Noord-Holland.
- Hajer, M. en C. Laurant (2002) Uitzicht op cultuur-historie: interactief werken met de nota Belvédère. Amsterdam, Universiteit van Amsterdam
- Heijden, K. van der (1996) Scenario's. Wiley, Chichester.
- Henderikx, P. A., (1988) Land, water en bewoning, Waterstaats- en nederzettingsgeschiedenis in de Zeeuwse en Hollandse delta in de Middeleeuwen. Hilversum, Amsterdamse Historische reeks grote serie deel 26
- Hendrikx J.A. (2001) Cultuurhistorie van stad en land, waardering en behoud. Utrecht, Matrijs
- Hidding, M.C., A. van den Brink, J. Heinen en J. Kragting (2002) Planning voor stad en land. Bussum: Coutinho
- Historische Atlas Zuid-Holland. (1989) Chromotopografische Kaart des Rijks 1:25 000 Landsmeer, Robas Producties
- Hoekstra, M., en G. Kuijer (in press) Invloed & Ontwikkeling, Vaste Koers? Een onderzoek naar de ontwikkeling van agrarisch natuurvereniging 't Onderholt, en de invloed die belanghebbenden hebben op deze ontwikkeling. Wageningen, Wageningen Universiteit

Jacobs, M. (2004) Metropolitan matterscape, powerscape and mindscape. In: *Planning Metropolitan Landscapes, concepts, demands, approaches*, 2004, pp 26-38

Jutstra, R. (in press) Cultuurhistorische advisering in Ruimtelijke Planvorming, Evaluatie proces van advisering van verschillende bestuurslagen van de overheid. (Minor) Wageningen, Wageningen Universiteit.

Kölker, A.J. (1974) Haastrecht, hoofdstukken uit het ontstaan en de ontwikkeling van 'die Steede ende Landen van Haestregt' tot het begin van de 19e eeuw, Dordrecht

Ministerie van VROM (2001), Ruimte maken, ruimte delen: Vijfde Nota over de Ruimtelijke Ordening 2000/2020. Den Haag: VROM.

MSP (1991) Handleiding selectie en registratie jongere stedenbouw en bouwkunst. Zeist, RdMz

Nota Belvedere (1999) Interdepartementale beleidsnota over de relatie cultuurhistorie en ruimtelijke ordening, Utrecht, Projectbureau Belvedere en VNG

Laro, J.J.A.P. en A. de Wit (in press) Water: Van Decorstuk tot Hoofdrolspeler. Wageningen, Wageningen Universiteit

Liebermann, M.D., Gaunt, R., Gilbert, D.T., & Y. Trope (2002) Reflexion and Reflection: A Social Cognitive Neuroscience Approach to Attributional Inference. In: *Advances and Experimental Social Psychology*; vol 34, pp, 199-249

Löfgren (1994) Die wahre landschaft ist im kopf. *Topos. European Landscape Magazine* 6: 6-14

Moerdijk P. (2003) Leidraad cultuurhistorisch beleid, regio Achterhoek. Amersfoort, Bugel Hajema

Oerlemans, N., E. Van Well en A. Guldemon (2004) Agrarisch natuurverenigingen aan de slag. Een tweede verkenning naar de rol van agrarische natuurverenigingen in natuurbeheer. Culemborg: Centrum voor Landbouw en Milieu.

Provincie Zuid-Holland (2003) Cultuurhistorische Hoofdstructuur Zuid-Holland, regio Krimpenerwaard Gouwestreek. Den Haag, Provincie Zuid-Holland

Remmers, G., R van Broekhuizen en J.D. van der Ploeg (2000) Initiatiefgroepen op het platteland: naar het creëren van koppelingen tussen praktijk en beleid: beleidssamenvatting en beleidsaanbevelingen. Wageningen: Wageningen Universiteit, Rurale Sociologie.

Rijksdienst voor het Oudheidkundig Bodemonderzoek (na) Register met archeologische meldingen. Amersfoort, Rijksdienst voor het Oudheidkundig Bodemonderzoek

Schoute, C. R., (1994) Dijken en dijkrecht van de Krimpenerwaard voor 1430. In: *Tijdschrift voor Waterstaatsgeschiedenis*, vol. 93, nr. 2, pp. 65-84

Smith, E.R., & DeCoster, J., (2000) Dual process models in social and cognitive psychology: Conceptual integration and links to underlying memory systems. In: *Personality and Social Psychology Review*, 4, 108-131.

Sijmons, D., (2002) Holland Festival, Over het omgaan met cultuurhistorie in een pluralistische cultuur. Essay in symposium cultuurhistorie en ruimtelijke kwaliteit In: Agora Europa

Strootman Landschapsarchitecten (2003) Lange lijnen in een gelaagd land: beheers- en ontwikkelingsperspectief voor De Langstraat vanuit een cultuurhistorische invalshoek. Amsterdam, Strootman Landschapsarchitecten

Topografische Dienst, Topografische kaarten 1:25 000 van 1967, 1981, 2003

Vermunt, B., M.N.C. Aarts, C.M.J. van Woerkum (2003) Gebieden der wijzen deel II: Een analysekader voor onderzoek naar leren en innoveren in netwerken. Wageningen, Wageningen Universiteit, Communicatie en Innovatiestudies.

Vervloet, J.A.J., Nijman, J.H., en A. Somsen (2004) Planning for the future; towards a sustainable design and landuse of an ancient flooded military defence line. Wageningen, Wageningen Universiteit. In: Landscape and Urban Planning. vol.70 (2005), pp.153-163

Vink, T. (1954) De Rivierstreek. Baarn, Bosch & Keuning NV

Visscher, H.C.J., (1998) De krimpenerwaard, een archeologische kartering, inventarisatie en waardering. rapport 23 deel 2, Amsterdam, RAAP

Wegerif, C., (NA) De Krimpenerwaard in de kaart gekeken. Gouda, Stichting Natuur- en Landschapsbeheer Zuid-Holland

Woerkum, C.M.J. van (2003) Organisaties in hun biotoop: over de communicatie van organisaties. Wageningen, Wageningen Universiteit.

Voor informatie:

Hetty van der Stoep Hetty.vanderStoep@wur.nl

Remco Jutstra Remco.Jutstra@wur.nl

Guido Kuijer Guido.Kuijer@wur.nl

Famke Bakker Famke.Bakker@wur.nl

Copyright: Wageningen Universiteit 2004

