

## Recreatief gebruik en beleving van Staatsbosbeheerterreinen in de provincie Noord-Brabant

**Voor het recreatief beheer van bos- en natuurterreinen is het van belang om inzicht te hebben in het gebruik en de beleving van de bezoekers. Gebruikersonderzoek vindt in vergelijking met het onderzoek naar de flora en fauna van een gebied, relatief weinig plaats. Waarom is het voor eigenaren en organisaties met een publieksfunctie toch belangrijk om hier aandacht aan te besteden? Welke mogelijkheden zijn er? Dit wordt besproken aan de hand van een onderzoek uitgevoerd door het Instituut voor Bos- en Natuuronderzoek in opdracht van het Staatsbosbeheer (Segeren en Visschedijk, 1997).**

Voor het beheer van de bos- en natuurgebieden in de regio Brabant-West heeft het Staatsbosbeheer behoefte aan inzicht in het recreatief functioneren van deze gebieden afzonderlijk en in vergelijking tot elkaar. Ook is voor hen de waardering van de gebieden door de gebruikers van belang. Voor het Staatsbosbeheer bestonden de volgende aanleidingen om opdracht tot dit onderzoek te geven:

- Het Regionaal Beheerschema, hierin is wel een indicatie van het recreatief gebruik gegeven, maar dit is weinig gemo-

tiveerd. Over de wensen van de gebruikers zijn in het geheel geen gegevens beschikbaar.

- De problemen rond het Mastbos enige tijd geleden;
- Plannen voor aanpassing van de recreatieve zoning in Dorst.

Het Staatsbosbeheer gebruikt het onderzoek om het beleid ten aanzien van recreatie te beoordelen en te sturen. Er moet hierbij gedacht worden aan beleidsontwikkeling in bijvoorbeeld beheersplanning en aan aanpassing van de mogelijkheden voor recreatief gebruik van de gebieden.

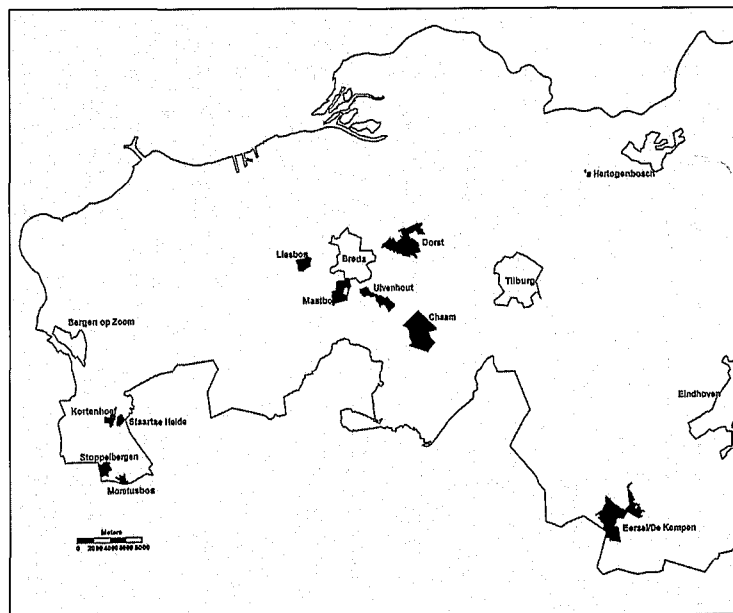
### Opzet van het onderzoek

De opzet van het onderzoek en de gehanteerde methode is (ook) bij recreatieonderzoek

sterk afhankelijk van de doelstelling en de gewenste betrouwbaarheid. Het onderzoek in Brabant-West moest inzicht verschaffen in:

- De herkomst van de bezoekers;
- De bezoekfrequentie;
- De bezoekduur;
- De activiteiten die verricht worden;
- Het voorzieningengebruik;
- De waardering van de gebieden door de gebruikers.

De gebieden waar het om gaat zijn: Dorst, Liesbos, Chaam, Eersel/De Kempen en Brabantse Wal. Daarnaast zijn de gegevens uit de 'Pilotstudie Gegevensverzameling' (Visschedijk, 1997), in 1996 in opdracht van het Staatsbosbeheer o.a. uitgevoerd in het Mastbos en Ulvenhout, in het onderzoek geïntegreerd.



Figuur 1. Ligging onderzoeksgebieden.

*Fietsen; een belangrijke activiteit in bos- en natuurterreinen*

### Het veldwerk

De veldwerkdagen zijn verspreid over het seizoen en over het dagtype. Normaal moet voor een dergelijk recreatieonderzoek uitgegaan worden van circa 12 onderzoeksdagen. I.v.m. budgettaire overwegingen is er, in overleg met het Staatsbosbeheer, gekozen om slechts op 7 onderzoeksdagen (5 zondagen, 1 zaterdag en 1 woensdag) gegevens te verzamelen. Traditioneel is de zondag de drukste zoekdag. Om deze reden worden er meerdere zondagen in het onderzoek opgenomen. Door het ook opnemen van doorde-weekse dagen en een zaterdag zijn bezoekers die enkel op die dagen in de gebieden komen ook geënquêteerd. Daarnaast wordt een spreiding over het seizoen aangehouden. Op alle dagen is geteld en geënquêteerd van 9.00 t/m 18.00 uur. Het aantal tel- en enquêtepunten in een gebied is afhankelijk van de grootte en de vooraf verwachte bezoekintensiteit van een gebied. In dit onderzoek is ieder telpunt tevens een enquêtepunt. De



verzameling van de onderzoeksgegevens is op een drietal manieren gebeurd:

#### 1. Visuele tellingen

Op alle onderzoeksdagen zijn de bezoekers bij een aantal belangrijke punten in de gebieden geteld. Deze punten heeft het Staatsbosbeheer in samenspraak met het IBN bepaald. Tijdens de visuele tellingen zijn alle passerende groepen van de diverse telpunten geteld. Per groep wordt een aantal gegevens vastgelegd (tijd, richting, aantal personen, vervoermiddel

en aantal honden). De tellingen zijn verricht om te controleren of de respondenten uit de enquêtes een goede afspiegeling zijn van de gepasseerde groepen bij de telpunten. Zou dit niet gecontroleerd worden dan is het mogelijk dat een bepaalde groep recreanten onder- of oververtegenwoordigd in de steekproef is (doordat een enquêteur onbedoeld bijvoorbeeld minder ruiters ondervraagt door een angst voor paarden). Doordat er geen tellingen bij alle belangrijke ingangen van de bossen zijn verricht (een zgn. cordon-telling), is het niet mogelijk de bezoekomvang voor het hele gebied te berekenen. Hiervoor is het overigens noodzakelijk om verkeerstellens te installeren op een aantal strategische punten. Dit om drukteverhoudingen tussen de dagen aan te geven.

#### 2. Mondelinge enquête

Op dezelfde dagen en plaatsen als bij de tellingen zijn onder de bezoekers mondelinge enquêtes afgenomen, per onderzoeksgebied bijgestaan door een bege-



*Parkeerplaats en informatievoorziening bij boswachterij Mastbos*



*Informatievoorziening in Moretusbos*

enquête nodig zijn (met name vergelijking met andere gebieden), kan voor deze beide gebieden maar gedeeltelijk beantwoord worden, doordat deze vragen niet in het betreffende onderzoek aan de orde gekomen zijn.

### **Resultaten**

Voor verwerking van het onderzoeksmateriaal zijn de gegevens van de tellingen en enquêtes vastgelegd in een databestand. Voor de analyse is gebruik gemaakt van het statistische programma SPSS en een zelf ontworpen programma om telgegevens te analyseren.

### **Respons**

In de verschillende gebieden zijn tussen de 323 en 848 mondelinge enquêtes per gebied afgenomen (m.u.v. Ulvenhout en Mastbos, waar op een veel grotere schaal mondelinge enquêtes zijn afgenomen). Van de respondenten van de mondelinge enquête zegt gemiddeld 70% dat ze mee willen werken aan de schriftelijke enquête en neemt dan ook een schriftelijke enquête met antwoordenvolpoe in ontvangst.

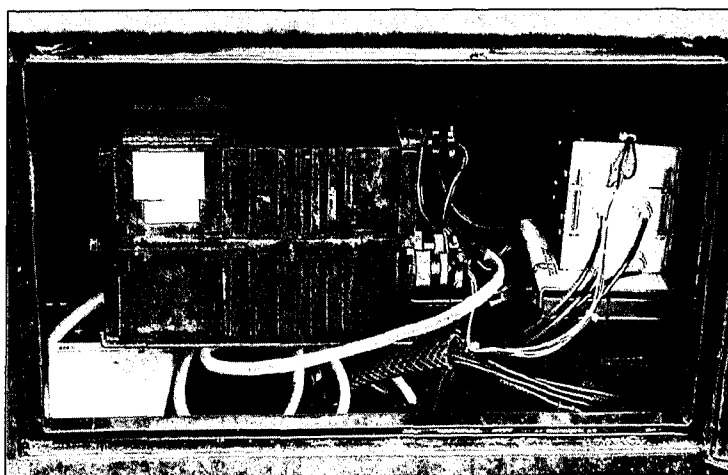
leider van het IBN-DLO. Er is geënuquëteerd volgens de 'next to pass' methode. Dat wil zeggen dat zodra een enquête was afgerond, de volgende passant is gevraagd om mee te werken. Instructie was zoveel mogelijk uitgaande bezoekers te enquëteren. In de mondelinge enquête is vooral het gebruik van het gebied op de onderzoeksdag ter sprake gebracht. De mondelinge enquête is analoog aan de enquête uit de 'Pilotstudie Gegevensverzameling'. Hierdoor is het mogelijk om de gegevens uit die studie in dit onderzoek te integreren.

gebieden. Verder werd door middel van een aantal nieuwe vragen een vergelijking gemaakt tussen het gebied waar is geënuquëteerd en een ander gebied dat de respondent het meest bezocht. De respondenten zijn met een herinneringskaartje aangespoord om de schriftelijke enquête terug te sturen, indien zij dit nog niet gedaan hadden.

De gegevens voor het Mastbos en Ulvenhout zijn afkomstig uit het eerder genoemde onderzoek 'Pilotstudie Gegevensverzameling'. Een deel van de onderzoeksvragen, vooral die waarvoor gegevens uit de schriftelijke

### **3. Schriftelijke enquêtes**

Aan de respondenten is ook gevraagd een schriftelijke enquête mee naar huis te nemen, deze daar in te vullen en in een portvrije antwoordenvolpoe aan het IBN te retourneren. In deze vragenlijst wordt nader ingegaan op andere gebieden van het Staatsbosbeheer in de regio en worden vragen gesteld die wat dieper ingaan op de kwaliteiten van het bezochte gebied en de andere



*Verkeersteller (Marksman 660)*

Het aantal geretourneerde schriftelijke enquêtes ligt tussen de 166 en 436 voor de verschillende gebieden. Het aantal schriftelijke enquêtes wat daadwerkelijk teruggestuurd wordt als percentage van het aantal wat afgegeven wordt is gemiddeld 82%. Het sturen van een 'herinneringskaartje' aan de mensen die hun enquête nog niet geretourneerd hadden, zal aan dit hoge percentage zeker hebben bijgedragen. Van 57% van de respondenten is naast een mondelinge enquête ook een schriftelijke enquête aanwezig.

#### Gebruik van de gebieden: enkele voorbeelden

Het gaat in dit artikel te ver om alle resultaten weer te geven. Hiervoor wordt verwezen naar het rapport van het onderzoek. Toch is het interessant om aan de hand van een aantal voorbeelden duidelijk te maken wat de betekenis van recreatieonderzoek kan zijn. Sommige resultaten geven weinig verschillen tussen de verschillende onderzoeksgebieden. Zo is de gemiddelde groeps-grootte in de meeste gebieden ongeveer 2,8 en is de gemiddel-

de leeftijd ongeveer 45 jaar. Toch worden deze vragen gesteld om verschillen tussen b.v. jongeren en ouderen te analyseren.

#### – herkomst (woonplaats of tijdelijke verblijfplaats)

Gemiddeld 88% van de respondenten vertrekt vanaf de woonplaats. In gebieden met een camping binnen de grenzen is het aantal mensen dat vertrekt vanaf een tijdelijke verblijfplaats uiteraard groter. De afstand die wordt afgelegd is gemeten aan de hand van de afstand tussen vertrekplaats en het centrum van het onderzoeksgebied (hemels-breed). Opvallend is het grote percentage mensen in het Mastbos die op meer dan 25 km van het bos wonen. Uit nadere analyse blijkt dat dit bos opvallend veel mensen uit de regio Dordrecht-Rotterdam-Den Haag trekt.

Kennis van de vertrekplaats van de bezoekers kan voor het beheer van belang zijn op het moment dat er via voorlichtings- en informatiemateriaal geattendeerd wordt op bepaalde activiteiten in het bos (excursies e.d.). In het

geval van het Mastbos is het bijvoorbeeld denkbaar dat ook in de lokale pers in de regio Dordrecht-Rotterdam-Den Haag aankondigingen verschijnen.

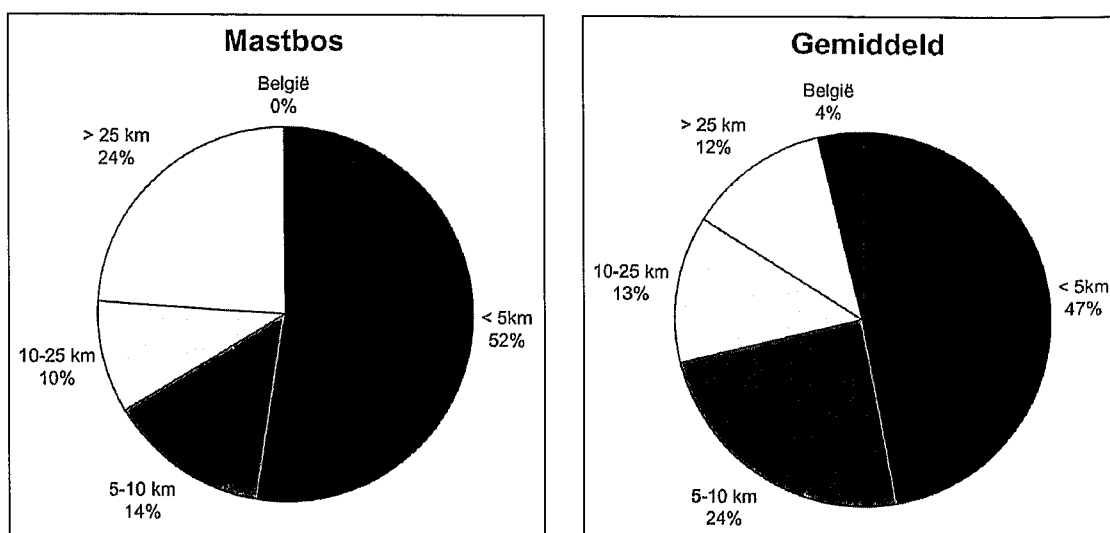
#### – het vervoermiddel naar en in het gebied

In bossen met een sterk lokale betekenis komen relatief veel mensen met de fiets of te voet. Gemiddeld komt echter nog altijd 56% van de respondenten met de auto naar het bos. Naar het Mastbos, zoals hierboven gezien het bos met de meest regionale betekenis, komt dan ook het hoogste percentage bezoekers met de auto (77%). Eenmaal aangekomen in een gebied laten de meeste mensen de auto staan en gaan vaak wandelen.

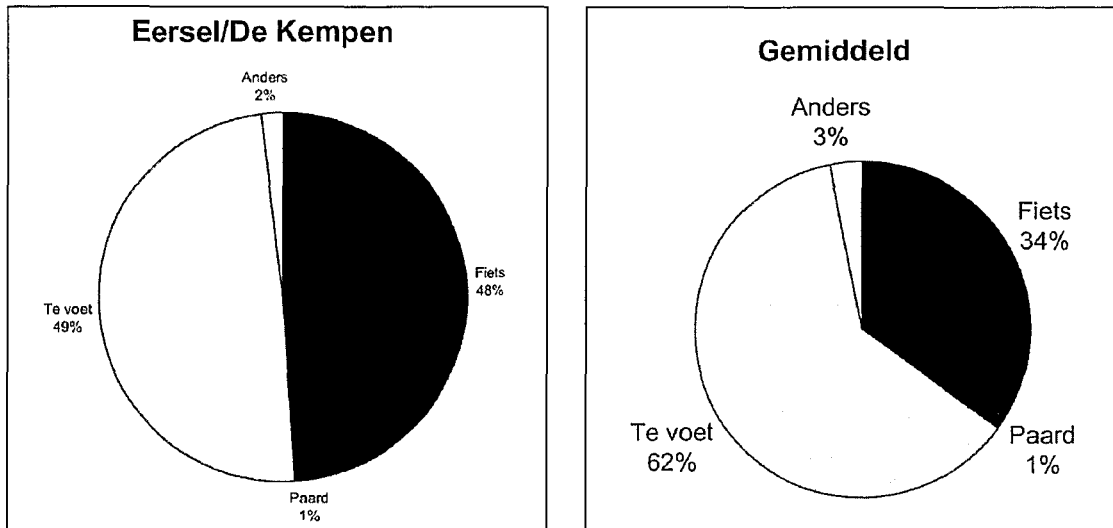
Kennis van het vervoermiddel naar en in het gebied is voor het beheer van belang om het voorzieningenniveau af te stemmen op het gebruik.

#### – reis- en verblijfsduur

De reis- en verblijfsduur zijn sterk afhankelijk van vele factoren (bv ligging en omvang van het gebied). Ook is de reis- en verblijfs-



Figuur 2. Afstand vertrekplaats tot centrum onderzoeksgebied



Figuur 3. Vervoermiddel in het gebied

duur afhankelijk van het activiteitenpatroon in het gebied. Indien een bezoek aan een gebied bijvoorbeeld onderdeel uit maakt van een langere (fiets)tocht zal de reistijd langer zijn. De verblijfsduur in de grotere gebieden is gemiddeld langer dan in de kleinere gebieden. De aanwezigheid van een trimbaan in Eersel zorgt voor een groot aantal kortdurende bezoeken; een korte reistijd met de auto en een relatief kort bezoek aan de trimbaan. Voor alle gebieden samen kennen de aankomst- en vertrektijden een kenmerkend verloop. Kennis van de aankomst- en vertrektijden van bezoekers kan voor het beheer van belang zijn om tot afstemming te komen van de capaciteit van de voorzieningen en tijden van surveillance.

– *verrichte activiteiten en voorzieningengebruik;*

De ondernomen activiteiten zijn sterk afhankelijk van de ligging en de voorzieningen in of in de buurt van het gebied. De aanwezigheid van de trimbaan in Eersel

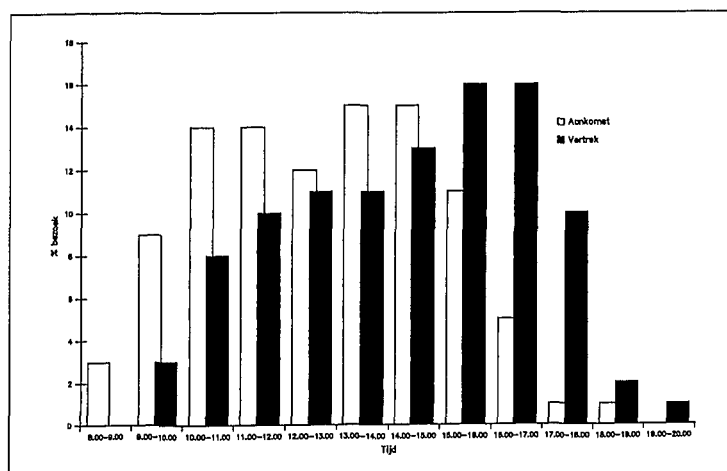
Figuur 4. Aankomst- en vertrektijden bezoekers, alle gebieden samen.

zorgt er voor dat 43% van de respondenten komt om te trimmen of joggen. Het gemiddelde over alle gebieden is slechts 7%. Een ander voorbeeld is de manege in de buurt van de Staartse Heide (Brabantse Wal). In dit gebied komt 17% van de bezoekers om paard te rijden, tegen slechts 1% gemiddeld voor alle gebieden. De aanwezigheid van (loslopende) honden is een potentieel probleem in het bos. Het kan leiden tot verstoring van de natuur, maar ook tot conflicten met andere recreanten. Met name bos-

sen in de buurt van woonkernen hebben een hoog percentage bezoekers dat er de hond uit laat. Een ander voorbeeld is het verschil in het karakter van het gebruik van Chaam en Liesbos. Uit figuur 5 blijkt dat Chaam veel meer een 'fietsbos' is in vergelijking met het Liesbos, waar mensen relatief vaak voor een korte wandeling en een horecabezoek heen gaan.

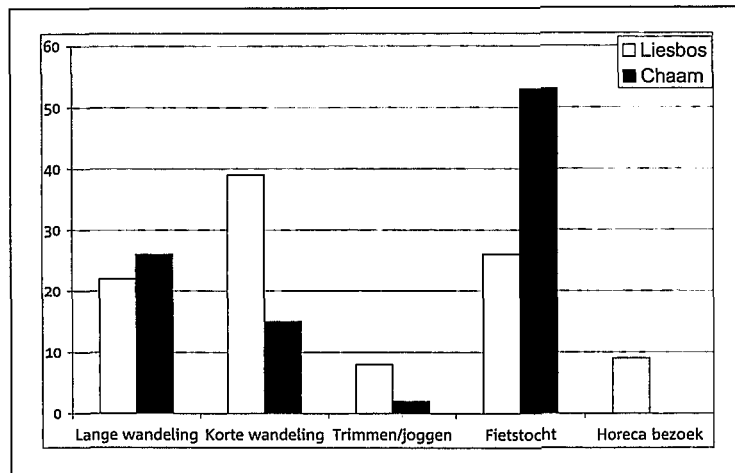
**Beoordeling van de kwaliteit van de gebieden**

Voor de beoordeling van de kwa-



Figuur 5. Verrichte activiteiten (%) op de onderzoeksdag Chaam en Liesbos.

liteit van de gebieden is met name gekeken naar de score ten aanzien van een aantal kwaliteitsitems. Het onderzoek naar de kwaliteitsmeting van gebieden is nog steeds in ontwikkeling. In dit artikel is gekozen om een nieuwe verbeterde analyse van de kwaliteitsscores weer te geven. Deze verbeterde analysemethode is ontwikkeld voor het onderzoek Gegevensverzameling SBB 1998.



De kwaliteitsscores voor de verschillende bossen lopen sterk uiteen. In Figuur 7 zijn als voorbeeld de bossen Chaam en Liesbos weergegeven. Daarnaast is het gemiddelde over alle gebieden in de figuur opgenomen. Boswachterij Chaam scoort voor alle items hoger dan gemiddeld. Het enige punt dat voor verbetering vatbaar is, is het aantal banken (gemiddelde score lager dan 1). Het gebied Liesbos is één van de slecht scorende ge-

bieden. Met name de items gericht op de omgeving (grootte, afwisseling, lawaai etc.) scoren ruim onder het gemiddelde, hoewel nog steeds een score hoger dan 1 gehaald wordt. Licht onvoldoende scores de informatie via borden en de gemarkeerde routes. Slecht scoort het aantal banken in het bos

Met het gebruik van kwaliteitsscores kan het beheer toch sturen op iets ongreepbaars als 'kwa-

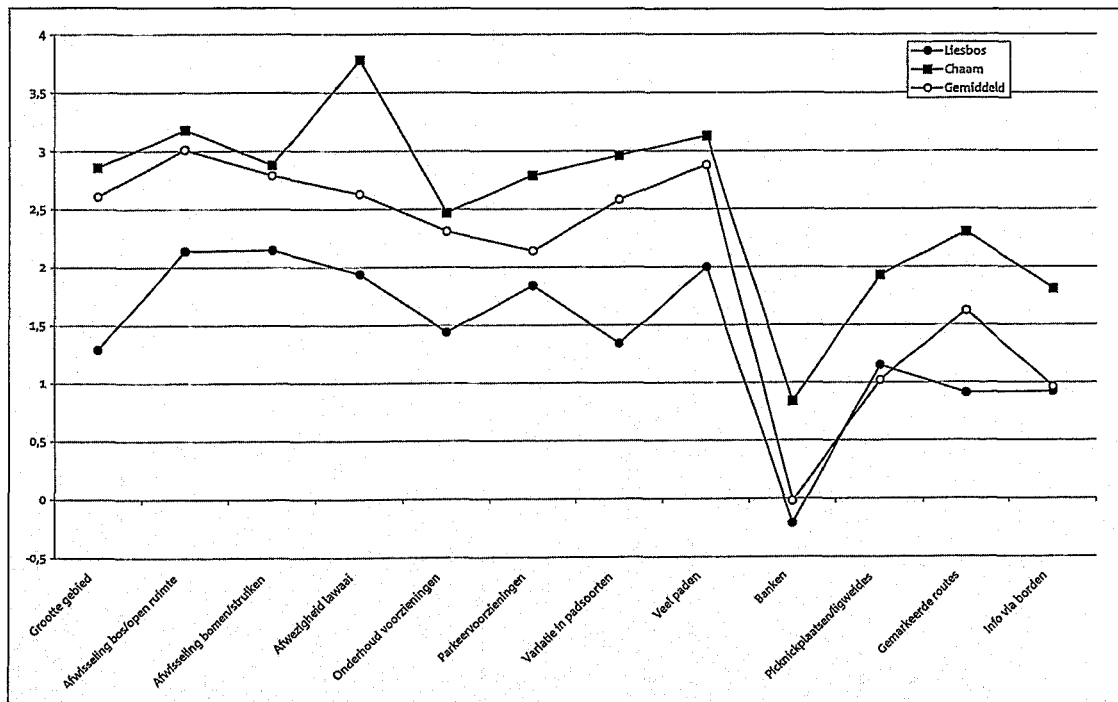
liteit voor recreatie'. De absolute score zegt iets over de minimaal na te streven kwaliteit. De vergelijking tussen de scores van verschillende gebieden geeft extra informatie die van belang kan zijn voor de zonerings binnen en tussen de verschillende gebieden. Een aantal items is moeilijk bij te sturen (b.v. grootte gebied, omgevingslawaai) maar vormen toch een belangrijke indicatie voor het totale kwaliteitsoordeel.

In twee vragen van de enquête zijn, in de vorm van stellingen, verschillende items tweemaal aan de respondenten voorgelegd. Als eerste is gevraagd naar het belang van de items met betrekking tot recreatie in het algemeen. Daarna is gevraagd naar het oordeel over de items in relatie tot het bosgebied waar de respondent zich op dat moment bevindt. Een nieuwe individuele score wordt toegekend aan ieder item door de antwoorden over het oordeel over het gebied en het belang in het algemeen met elkaar te vergelijken. Uitgangspunt is dat de mening van de respondent zwaarder weegt naarmate er meer belang aan een item wordt gehecht. De nieuwe scores voor kwaliteit van ieder item kunnen uit de onderstaande tabel gehaald worden:

		BELANG				
		zeer onbelangrijk	onbelangrijk	neutraal	belangrijk	zeer belangrijk
MENING	zeer negatief	-1	-2	-4	-6	-8
	negatief	0	-1	-2	-3	-4
	neutraal	0	0	0	0	0
	positief	0	1	2	3	4
	zeer positief	1	2	4	6	8

Indien een respondent bijvoorbeeld antwoordt dat een bepaald item belangrijk is en zijn mening over het betreffende gebied positief is, geeft dit een nieuwe individuele kwaliteitsscore van 3 voor het betreffende item (gearceerde vlak in de tabel). Het gemiddelde voor de items van enkele gebieden kan in figuur x gevonden worden. Een voldoende gemiddelde score moet minstens 0 zijn; in dat geval is de gemiddelde mening over het item minstens neutraal. Gezien het feit dat de meeste bezoekers positief over bos zijn, moet er naar gestreefd worden dat de gemiddelde score minstens 1 is. In dat geval is de gemiddelde mening tenminste positief.

Figuur 6. Berekening en uitleg kwaliteitsscores.



Figuur 7. Kwaliteitscores voor Chaam, Liesbos en alle gebieden gemiddeld.

### Conclusies

- Ondanks de ruime ervaring van terreinbeheerders blijken metingen toch veel onverwachte resultaten op te leveren. Meten is weten!
- Gegevens over het recreatief gebruik zijn van belang voor het inrichtings- en onderhoudsniveau van een gebied of delen hiervan.
- Onderzoek kan belangrijke ondersteuning zijn voor het ontwikkelen van een beleid ten aanzien van recreatie. Zo kan bijvoorbeeld de zonering binnen en tussen gebieden adequater vorm gegeven worden

met meer kennis van het gebruik en de beleving van een gebied. Ook het natuur- en terreinbeheer kan hiervan profiteren.

- Recreatieonderzoek kan gebruikt worden in de communicatie richting de gebruikers.
- Meningingen over de kwaliteit van een gebied kunnen gekwantificeerd worden. Hierdoor is het eenvoudiger het beheer bij te sturen met oog voor de wensen van de 'klant', in dit geval de recreant. Een tevreden klant gedraagt zich immers beter?

### Literatuur

- Segeren, A.H.J. & P.A.M. Visschedijk 1997. Het recreatief gebruik van SBB-terreinen in de regio Brabant-West. IBN-rapport 264. DLO-Instituut voor Bos- en Natuuronderzoek, Wageningen. 79p.
- Visschedijk, P.A.M. 1997. Pilotstudie Gegevensverzameling recreatief gebruik SBB-terreinen. IBN-rapport (intern). DLO-Instituut voor Bos- en Natuuronderzoek, Wageningen en Staatbosbeheer, Driebergen. 97p.
- Visschedijk, P.A.M. 1999. Gegevensverzameling recreatief gebruik SBB-terreinen 1998. IBN-rapport 404. DLO-Instituut voor Bos- en Natuuronderzoek, Wageningen.