

Invoeren van een bevruchte koningin

G. Janssens

De imker weet uit de praktijk dat het invoeren van een koningin de nodige voorzichtigheid opeist. Uit de vele ervaringen kunnen wel enkele regels gedestilleerd worden maar we voegen daar onmiddellijk aan toe: geen enkele methode is feilloos en het kleinste detail heeft consequenties. Hieronder twee methoden: Met behulp van het Wolgemuthkooitje (1) en de broedaflegger (2).

In een bijenvolk bestaat een complexe vorm van communicatie. Laten we het eenvoudig stellen: de bijen begrijpen elkaar of helemaal niet, ze verdragen elkaar of niet! Voor ons is de manier van communiceren het spreken, gaat het over de bijen dan denken we aan de bijendans. In een bijenvolk is er een uitgesproken vorm van chemische communicatie. De sociale samenhang van de duizenden individuen in het donkere bijenvolk verloopt langs een uitwisselen en herkennen van chemische stoffen. Algemeen gekend: een koningin van een raam plukken en terug in het volk laten lopen is voldoende opdat de leidster meedogenloos opgeruimd wordt. De communicatie is verstoord door vreemde geuren. De imkerspraktijk heeft ons geleerd om bepaalde reacties te ontwijken. We beweren niet dat de bijen elkaar in die gestelde situatie volkomen begrijpen, in tegendeel, wat telt is dat de handeling (althans voor de imker) geen negatieve afloop heeft. Voorbeelden van dergelijke

ingrijpen zijn: het verenigen met een dagblad, het invoeren van de koningin in een moerkooitje.

1) Het Wolgemuthkooitje

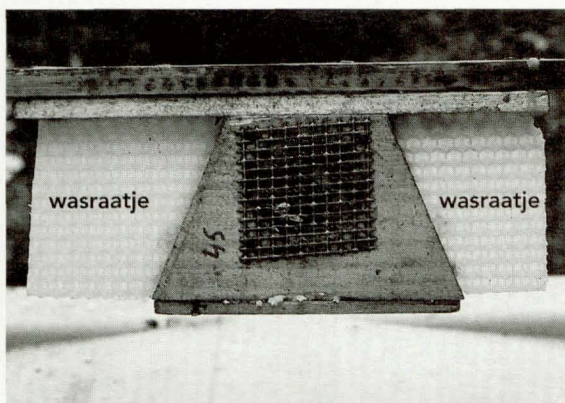
Bijen onderscheiden een bevruchte moer van een onbevruchte, hun zusters uit halfzusters. Kweken we bijen op onze stand en willen we een bevruchte moer op een volk zetten dan is dit een haalbare opdracht. Met het Wolgemuthkooitje hebben we een succesvolle methode.

De kast wordt moerloos gemaakt en we hangen een tweetal raten met open broed in de bovenste romp. Tussen beide ramen laten we een open ruimte. De bedoeling is de jonge bijen naar deze ruimte te lokken. Jonge bijen nemen gemakkelijker een kastvreemde moer aan. We hebben een zone gecreëerd waarin jonge bijen zich gedeeltelijk weten te groeperen en waar ze de mogelijkheid vinden om de hen geëigende taken te verrichten: nl. voeden van jonge larven en het bouwen van wasraat. Het kooitje is een goed bedacht concept, het waarborgt een voldoende lange uitlooptijd en dus ook de mogelijkheid om de communicatie te herstellen. Zijn bij een latere controle de kleine wasraatjes aan weerszijden van het kooitje mooi uitgebouwd dan mogen we gerust zijn, ons doel is bereikt: de koningin is aangenomen.

Nood breekt wet

Hogere methode is betrouwbaar tot op zekere hoogte. We willen echter bijen met andere eigenschappen, liefst zachtaardig en heel productief. We hebben heel veel tijd en energie gestoken om uit vreemde teeltstof een mooie koningin te telen en zelf een paring bewerkstelligd in een reinteeltgebied. Of we hebben in de geldbeugel getast en een raskoningin aangeschaft.

Opgepast, dan is bovenstaande methode ontoereikend en hoogst onveilig. Nood breekt wet. Het invoeren van een koningin met een invoerkooitje in een redeloos moerloos volk dwingt de bijen om de moer aan te nemen. Het bijenvolk wil wel het laatste woord, is er eenmaal nieuw broed aanwezig dan wordt de vreemde koningin afgewezen en worden koninginnencellen aangetrokken om haar te ver-

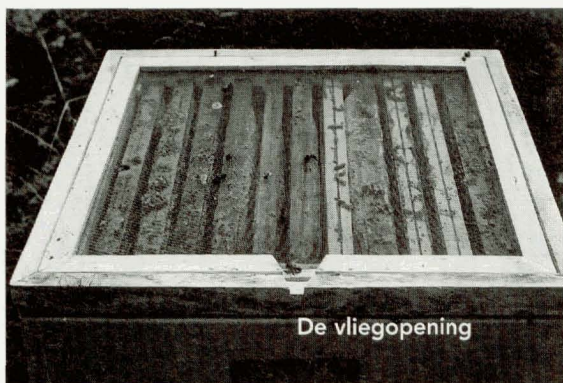


Invoeren van de koningin met behulp van het Wolgemuthkooitje

vangen. Het is jammer van het werk en het geld. De communicatiestoornissen zijn uiteraard in die gevallen te groot en we dienen een methode te vinden die nog beter en omzichtiger het probleem omzeild.

2) De broedaflegger

A: We kiezen voor een broedaflegger gemaakt bovenop het te bemoeren volk. Op de bovenste kamer leggen we een kader met een stevig gaas (maaswijdte max 2 mm) of een propolisrooster.



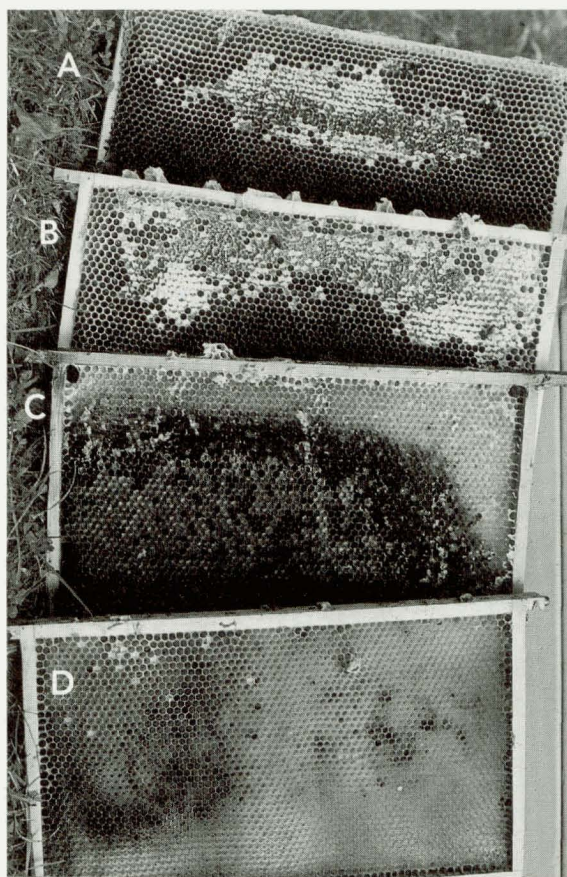
De vliegopening

De broedaflegger heeft een kleine vliegopening, 3 cm breedte volstaat.



Vier ramen met uitlopend broed

B: Hierop komt een lege romp waarin we een viertal raten met gesloten aflopend¹ broed hangen, de bijen afvegen!



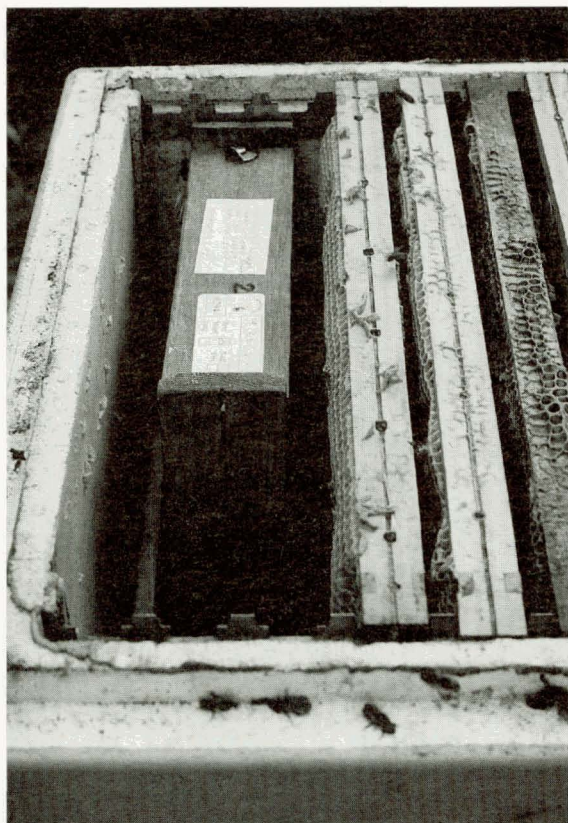
A en B: ramen met voer

C: raam met stuifmee

D: raam met water gevuld

Verder voorzien we een raam stuifmeel, want in de komende weken zullen de jonge bijen weinig oogstmogelijkheden hebben terwijl stuifmeel de bouwstenen leveren voor de jonge bijen. Natuurlijk, zorgen dat er voedsel aanwezig is. Een raam met water gevuld is belangrijk.

De waardevolle moer wordt in een invoerkooitje zonder begeleid bijen centraal in de broedaflegger gehangen. Het kooitje wordt niet afgesloten met een prop deeg. Zit de nieuwe moer op een ERK-kastje dan is het mogelijk om van het kastje de zijglasmaas weg te nemen en het volkje in de broedaflegger te zetten.



ERK-kastje in de broedaflegger geplaatst

We voeren alleen een bevruchte koningin in waarvan we haar uitlopend broed hebben kunnen beoordelen.

In dit stadium is het ERK-kastje niet sterk bevolkt. Het heeft inmiddels de vulbijtjes verloren en bevat jonge bijen uit de koningin geboren.

Onze broedaflegger vertoont weinig activiteit aan het vlieggaatje. De aflopende bijen hebben al hun taken in de kast te verrichten en de imker heeft gezorgd opdat eten, stuifmeel en water voorradig zijn. De nodige warmte stijgt vanuit het hoofdvolk in de broedaflegger, ook bij een kwakkelzomertje zitten we daarmee veilig.

Controle na negen dagen

Pas na negen dagen volgt de eerste controle. De aflopende jonge bijen vormen een kernvolk rond de koningin. We kunnen de broedaflegger versterken met aflopend broed (zonder de bijen) uit het volk

eronder of uit andere kasten. We geven vooral de voorkeur aan broed uit het volk onder de broedaflegger. Het hoofdvolk wordt zo ingeperkt en de broedaflegger versterkt. De broedaflegger aanprikkelen met bijvoorbeeld een plak suikerdeeg. Is de broedaflegger zo ontwikkeld tot een volle romp, dan wordt in het onderste volk de moer opgezocht en verwijderd. We verenigen met de krantenmethode.



Na negen dagen is het kernvolk rond de jonge moer met uitlopend broed gevormd.

Foto's: G. Janssens

Bij de broedaflegger is het de bedoeling dat de jonge koningin weelde kent en haar legcapaciteit opdrijft zodat ze omringd wordt door eigen nakomelingen en jonge bijen haar vertrouwd. Bij de vereniging moet haar clan dominant zijn. Het kernvolkje groeit uit en wordt het eigenlijke standvolk.

¹ Vlaams: aflopend broed. Nederlands: uitlopend broed.