

# Blazenstruik als voedselbron lang beschikbaar

Pieter van Breugel

## Opgeblazen peulen

Als hij eenmaal vrucht draagt kun je het een wat opscheppe-  
rige struik vinden door de peulen die er dan als misvormde bal-  
lonnetjes aan hangen, maar tegelijk is hij een toonbeeld van  
levenslust: de blazenstruik (*Colutea arborescens*). Juist als hij ver-  
was teruggesnoeid komen er snelgroeïende twijgen aan vol  
trosjes gele bloemen, die op stelen in de bladoksels staan. Steeds  
opnieuw vormen zich bloemen en daardoor is deze voedselbron  
lang beschikbaar. De blazenstruik is een vlinderbloemige plant  
die, in tegenstelling tot bijvoorbeeld brem, voortdurend nectar  
en oogstbaar stuifmeel oplevert. Het is een Zuid-Europese soort  
die bij ons in parken en tuinen uitstekend gedijt. Honingbijen  
vinden de bloemen kennelijk een beetje lastig en zijn er niet vaak  
op te vinden, maar dat biedt ruimte voor enkele grote soorten  
behangersbijen om er hun voortbestaan mee op te bouwen.

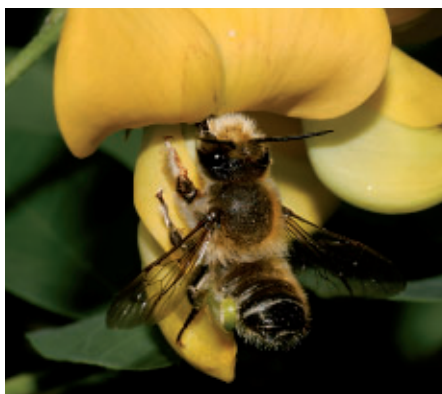
## Behangersbijen

Zo gauw de blazenstruik bloeit en dat is al in juni, zie je er  
behangersbijen op. Eerst de mannen, maar al snel ook de vrou-  
welijke dieren. Het vlieggedrag maakt het meestal mogelijk om  
het verschil tussen de geslachten te zien. De vrouwtjes vliegen  
in rustig tempo van bloem tot bloem en duiken daar met hun  
tong helemaal bovenin, terwijl ze met de poten de kiel van de  
bloem omlaag drukken, waardoor het stuifmeel tegen hun  
buikharen komt, waarna ze het er met hun poten in vegen.  
Behangersbijen verzamelen het stuifmeel tussen speciale haren  
aan de buiksegmenten. Mannen zie je ook wel in een bloem dui-  
ken en kort zuigen om daarna al snel naar de volgende bloem te  
gaan, maar vaker zie je ze in zijwaartse vlucht voor de bloemen  
langs scheren, met het gezicht er naartoe in de hoop een  
verzamelend vrouwtje aan te treffen. In dat geval blijven ze even  
in de lucht stil hangen om zich vervolgens in razende duikvlucht  
op het nietsvermoedende vrouwtje te storten. Meestal laat het  
vrouwtje zich snel vallen en schopt zij het mannetje van zich af.  
De vliegkunst van die mannen is fenomenaal. Het is wonderlijk  
hoe snel ze in de lucht kunnen stoppen, je hoort ze haast pie-  
pend remmen als ze iets ontdekken, maar ze zijn zo haastig dat  
ze vrouwtjes niet zelden voorbij vliegen. Die vrouwen gaan ove-

rigens vaak op zoek naar de wat dieper in de struik bloeiende  
bloemen en daar komen de mannen met hun oppervlakkige  
vlucht niet.

## Lathyrusbij

De meest trouwe bezoeker van de blazenstruik is de lathy-  
rusbij (*Megachile ericetorum*), die overigens zo wordt genoemd,  
omdat ze ook graag pronkerwtten (*Lathyrus odoratus*) en andere  
lathyrussoorten bezoekt. Deze bij is net zo groot als een honing-  
bij, maar duidelijker gebandeerd met haarrandjes aan de achter-  
lijfsegmenten en voorzien van licht gekleurde verzamelharen  
(scopa) aan de buikkant van het achterlijf. Ze geven de voorkeur  
aan reeds bestaande nestgangen met een diameter van onge-  
veer 8 mm en blijken die gangen jaren achter elkaar te gebrui-  
ken. Dat komt waarschijnlijk, omdat deze dieren een voor  
behangersbijen afwijkende manier van nestbouw hebben. Ze  
bepleisteren de nestgang in plaats van hem te behangen. In  
tegenstelling tot de andere behangersbijen, die hun nestgangen  
eerst bekleden met stukjes blad, draagt de lathyrusbij bevocht-  
igd zand of leem aan dat ze tegen de binnenkant van de nest-  
gang plakt. Zo ontstaat een buisje met een wand van ongeveer  
een halve millimeter dik. Die bekleding blijkt erg hard te zijn en  
mogelijk wordt er nectar als bindmiddel doorheen gemengd.  
Vervolgens worden er nectar en stuifmeel in gedeponeerd. Dit  
mengsel vormt een dik stroperige pap. Na het leggen van een ei  
in deze voedselvoorraad wordt de nestkamer afgesloten met  
een wandje van hetzelfde materiaal als de zijwanden en dan is  
deze afsluiting meteen het begin van de volgende cel. Zo kun-  
nen meerdere cellen achter elkaar worden gemaakt. In de cellen  
die het laatst zijn gemaakt, worden onbevuchte eitjes gelegd,  
waaruit zich mannen ontwikkelen die het jaar daarop als eerste  
de nestgang verlaten. De laatste cel wordt aangelegd op enkele  
centimeters van de ingang. Als die laatste cel gereed is, worden  
grote druppels oranje-rood gekleurd hars ingevlogen. Waar ze dit  
type hars vandaan halen is nog niet duidelijk. Ze gebruiken dit  
materiaal om er het laatst gemaakte zandschotje mee te bekle-  
den, zodat parasieten niet zomaar kunnen binnendringen. Als  
extra beveiliging wordt de nestgang aan de invliegkant ook nog  
afgesloten met een flinke prop leem.



Man grote bladsnijder aan blazenstruik



Vrouw lathyrusbij aan blazenstruik



Man lathyrusbij aan blazenstruik



Paring van lathyrusbijen



Grote bladsnijdervrouw aanvliegend met bladstukje



Grote bladsnijdervrouw bezig met de afwerking van de nestgang

Als in het volgende jaar de nakomelingen zijn uitgevlogen, is de gemetselde gangwand nog helemaal intact en wordt daarom graag hergebruikt door die nieuwe generatie lathyrusbijen.

### De grote bladsnijder

Een andere behangersbij, de grote bladsnijder (*Megachile wilughbiella*), is ook een veel geziene gast op de blazenstruik. Deze bij is vrijwel net zo groot als de lathyrusbij, maar heeft minder opvallende haarbandjes en een breder, wat minder slank achterlijf. Daarnaast zijn de buikharen roodachtig van kleur op die aan de laatste twee segmenten na. Daaraan zitten zwarte haren. De grote bladsnijder is een grotere opportunist dan de lathyrusbij en bezoekt veel meer soorten bloemen, waaronder met name klokjessoorten. Deze behangersbij doet haar naam wel eer aan, want de nestgangen worden bekleed met uitgeknipte bladstukjes en ook keurig afgedicht met aan elkaar gekauwde bladrondejes. Met het netjes aan elkaar bijten van die bladstukjes kunnen ze heel lang bezig zijn. Ook deze bijen nestelen graag in bestaande gangen van ongeveer 8 mm.

De mannen van deze bijen hebben opvallend dikke, bijna witte voorpoten, waarmee ze een stevige greep op de vrouwtjes kunnen hebben. Ze zitten vaak voor in hun slaapgang in de ochtendzon de komende dag te overdenken voordat ze wegvliegen. Dan zijn de voorpoten heel goed te zien.

### Voorkomen

De lathyrusbij komt voornamelijk voor in het zuiden van ons land met het accent op Limburg. Maar daar waar geschikte voedselplanten worden aangeboden, blijkt ze verrassend vaak na enige tijd op te duiken. Daarom is het heel zinvol om meer blazenstruiken en siererwten aan te planten. In de vrije natuur heeft de lathyrusbij in ons land niet veel meer te zoeken. Het is een cultuurvolger geworden, die het moet hebben van de tuinen in dorpen en steden. In ons land staat de soort als zeldzaam te boek en in de rode lijst als kwetsbaar.

Dat geldt veel minder voor de grote bladsnijder. Deze soort is ook wel meestal in de stedelijke omgeving aan te treffen, maar komt over het hele land voor en weet zich ook in bermen met rolklaver nog goed te redden. De soort wordt als niet bedreigd beschouwd. Het is een soort die van allerlei nestmogelijkheden gebruik weet te maken, maar graag aangeboden nesthulp in de vorm van boorgangen in hout aanneemt.

### Koekoeksbijen

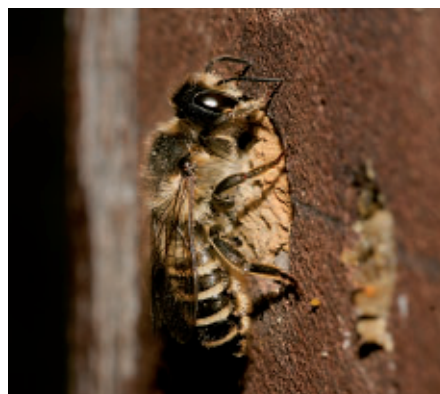
Het is nauwelijks te begrijpen dat er zich bij de genoemde behangersbijen gespecialiseerde koekoeksbijen hebben ontwikkeld. Zo kan men, met zeer veel geluk, ooit de gouden kegelbij (*Coelioxys aurolimbata*) aantreffen bij nestplaatsen van lathyrusbijen. Die nestelen vaak bij elkaar als de gelegenheid zich voor doet. Kegelbijen zijn uiterst zelden waargenomen dieren. Alle soorten staan in de rode lijst te boek als met uitsterven bedreigd. Bij de grote bladsnijder kan de slanke kegelbij (*Coelioxys elongata*) worden aangetroffen. Tot mijn genoegen mocht ik het geluk hebben beide soorten één keer in mijn tuin aan te treffen.

Kegelbijen zijn koekoeksbijen waarvan de vrouwtjes een spits toelopend achterlijf hebben, wat hun de naam kegelbij heeft bezorgd. Met dit lange achterlijf kan een ei door de voedselvoorraad heen achter tegen de celwand worden gelegd. Als het ei uitkomt, baant de larve zich een weg naar de voorkant en zuigt het ei of de larve van de behangersbij leeg. Daarna wordt de voedselvoorraad verorberd. Alleen al uit het feit dat de kegelbijen zoveel minder voorkomen dan de behangersbijen, blijkt dat er een mechanisme moet zijn dat de kans op succes behoorlijk in de weg staat.

Ondanks dat zo'n gemene levenswijze niet altijd onze sympathie zal hebben, is het wel een klein feestje waard als u eens een kegelbij in uw tuin aantreft. Maar dan moeten er eerst wel behangersbijen een kans gekregen hebben. Dat alleen al pleit voor het ophangen van nestblokken en het aanplanten van blazenstruiken.



Man grote bladsnijder op de uitkijk



Vrouw lathyrusbij bij dichtgemaakte nestgang



Vrouw lathyrusbij met de kaken vol leem