

Bijenwas aan de bakermat van de anatomie

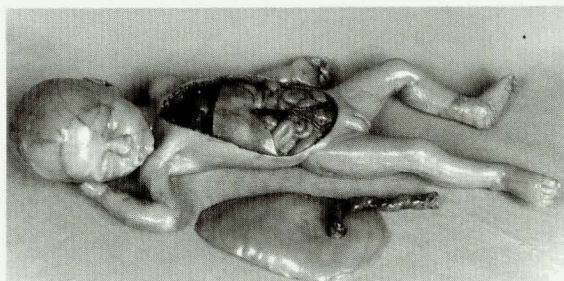
Roel ten Klei

Jaarlijks wordt de 'imkersshop' in het Bijenhuis bezocht door veel mensen, uit alle windstreken van Nederland. Dat dit bezoekers zijn die allen een verschillend beroep uitoefenen of oefenden zal u duidelijk zijn. Zo kwam ik een aantal weken geleden in contact met de heer J. Kemperman, die bij ons wat ruwe bijenwas kwam kopen. Hij vroeg naar was met verschillende kleuren en die is bij ons te kust en te keur aanwezig dankzij uw omruil-activiteit. Nu gebeurt het niet dagelijks dat iemand speciaal naar zulke naturelwas vraagt, dus ik vroeg waar hij dat voor nodig had. De heer Kemperman vertelde dat de bijenwas gebruikt zou worden voor de restauratie van anatomische wasmodellen, die door Petrus Koning (1787-1834) vervaardigd waren en nu in het beheer zijn bij het Anatomisch Museum van de vakgroep Functionele Anatomie van de Faculteit Geneeskunst der Universiteit Utrecht. Ik herinnerde mij het schilderij 'de anatomische les', maar zou zelf niet op de gedachte komen, dat bijenwas gebruikt zou kunnen worden voor anatomische modellen. De heer Kemperman nodigde mij uit om deze unieke, waarheidsgetrouwe collectie te komen bekijken, wat ik graag deed. Ik kan mij nu voorstellen dat deze anatomische modellen van bijenwas een wezenlijke bijdrage hebben geleverd aan de ontwikkeling van de hedendaagse medische wetenschap.

Wie was Petrus Koning?

Petrus Koning werd op 13 december 1787 in Harderwijk geboren, zijn moeder was Stijntje Apeldoorn, zijn vader Jan Koning, brievenbesteller en diaken van de Groote Kerk te Harderwijk. Professor J. Bleuland (1756-1838) heeft een belangrijke rol gespeeld in het leven van Petrus Koning. Hij was van 1791 tot 1795 hoogleraar in de geneeskunde van de Hogeschool te Harderwijk. In 1795 vertrok Bleuland naar Utrecht om daar eenzelfde functie te bekleden. *'Ter oorzaak van zyne eerstegemelde betrekking kwam, uit een Harderwyks huisgezin, een jongeling by hem te kennis, in wien hy grooten aanleg opmerkte, voor een vak, waartoe eene eigene handigheid wordt vereischst'*. Die jongeling was Petrus Koning, die op 13-jarige leeftijd bij Prof. Bleuland in de leer kwam.

Bleuland onderwees Petrus zelf in de anatomie en bracht hem de kennis der geneeskunst bij. Petrus kon niet aan de Hogeschool studeren, omdat hij geen Latijnse School, de verplichte vooropleiding, had doorlopen. In 1815 werd Petrus Koning benoemd tot Prospector (=voorsnijder), hetgeen inhield dat hij het ontleden aan de studenten mocht demonstreren. De weinige lijken die men ter beschikking had werden aandachtig bestudeerd. Organen die men door secties verkreeg werden vaak aan de preparatencollectie toegevoegd. Afzonderlijke organen konden wel



Model van een pas geborene in was (foto Universiteit Utrecht)

worden geconserveerd, gehele lichamen niet. Hier kwam nu de bijzondere modelleerkunst (ceroplastiek) en de inmiddels verkregen anatomische kennis van Petrus Koning te pas. Omdat men destijds over weinig koeltechnieken beschikte moest er snel worden gewerkt. Als basismateriaal voor de modellen werd bijenwas gebruikt met een weinig terpentijn en colophonicum, waardoor de was soepeler werd. Allereerst werd het ontlede lijk in klei nageboetseerd. Van het kleimodel werd een mal gemaakt, waarin gesmolten bijenwas (eventueel met kleurstof) werd gegoten. Organen werden apart gemodelleerd en aan het model vastgesmolten. Lymfvaten (in was gedompelde draden vlas) bloedvaten en aderen werden in het laatste stadium aangebracht. Koning maakte zo'n 183 anatomische modellen waarvan er voor zover bekend 49 exemplaren bewaard zijn gebleven. U ziet dat bijenwas, een zeer oude en door de eeuwen heen onveranderde grondstof, aan de basis werd gebruikt voor onze hedendaagse geneeskunst. *Uit: 'De wasmodellen van Petrus Koning', uitgegeven door het Utrechts Universiteitsmuseum.*