

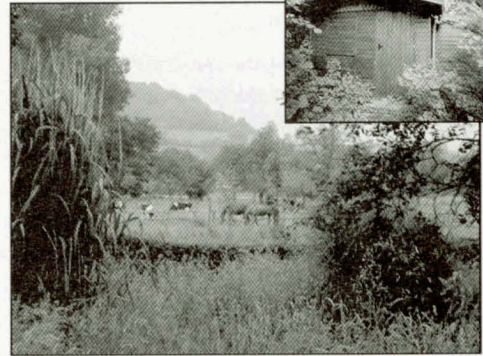
De kunstmatige inseminatie

De eerste min of meer geslaagde kunstmatige inseminatie van een bijenkoningin werd in 1926 uitgevoerd door de Amerikaan Lloyd Watson. Het bevruchtend vermogen van deze kunstmatig geïnsemineerde moer was echter nog niet groot. Het zou nog tot 1944 duren voordat onderzoekers erachter kwamen dat de hierboven besproken ingewikkelde structuur van pomp en klep een goed transport van het sperma verhindert. Tijdens de natuurlijke bevruchting duwt de penis van de dar de klep en pomp als het ware weg zodat het sperma zonder hindernissen de spermatheca in kan stromen. De onderzoekers Mackensen en Roberts ontwikkelden in 1948 een glazen buisje dat geschikt bleek voor ongehinderd spermatransport. Nadat ook het verdoven van de koningin door Mackensen was geïntroduceerd, was de kunstmatige inseminatie van de bijenkoningin een feit. Volgens de door mij gevonden literatuur wordt deze methode nog steeds toegepast.

Geraadpleegde literatuur

Dade, H. A. (1977). Anatomy and dissection of the honeybee. Uitgave: 'International Bee Research Association'
Kressin, M. Sommer, U. and Schnorr, B. (1996). Das Spermathekalepidthel der Bienenkönigin (*Apis Mellifera*): Morphologie, altersabhängige Veränderungen und Zellkontakte. Anat. Histol. Embryol. 25: 31-35.

TE KOOP



Schin op Geul, Scheumergats

Bijenstal en tuinhuis op 2.025 m², gebied is natuurlijk ingericht als imkerij met loofbomen, heesters, fruitbomen, grasland en vijver. Prijs op aanvraag.



de richting van de toekomst

www.aelmans.com - makelaar@aelmans.com

Kerkstraat 4 t. 045 - 575 32 55

6367 JE Voerendaal f. 045 - 575 15 09

307

bijen

ANTWOORD UIT DE PRAKTIJK

M.J. van Iersel

Een vraag voor de maand januari

IAls we via aankoop of uit eigen teelt een bijzondere koningin hebben verkregen, willen we graag dat deze in een productievolk terecht komt. Een veel toegepaste methode hierbij is het om het bevruchtingsvolkje waarin de jonge koningin aan de leg is gegaan, te verenigen met het productievolk. De werkwijze daarbij is vaak als volgt: de oude moer uit het productievolk opzoeken en verwijderen, een krant op het volk leggen, daar bovenop een lege bak met de raampjes uit het bevruchtungskastje. Na drie dagen voegen worden de ramen in het broednest van de oude moer gehangen en gaat de extra bak weg. Een andere werkwijze is om de raampjes van het

bevruchtingsvolkje, verpakt in een krant, meteen na het verwijderen van de oude moer op te nemen in het broednest van het productievolk.

De vraag voor de maand januari

Wat zijn uw ervaringen met dergelijke werkwijzen? Hoeveel jonge koninginnen gaan op deze manier in het productievolk blijvend aan de leg?

U kunt uw antwoord tot de tweede week van december naar de redactie insturen. Dat kan per brief, schijfje of per E-mail aan redactie@vbbn.nl of m.j.van.iersel@wxs.nl