

# Minder bekende manieren van invoeren nieuwe moer

Tekst en foto's Jan Schenning, met bijdragen van Matthias Ueberveld en Mark van Thiel

Door toevallige omstandigheden heb ik kennis kunnen maken met Duitse manieren om een raszuivere koningin, een zogenaamde P-moer, in te voeren in zowel een bestaand volk als een teeltvolk.

Na enkele jaren koninginnen van Schiermonnikoog te hebben ingevoerd in drieramer-volkjes, was er daar ineens een teeltjaar waarin er geen koninginnen waren te bestellen. Op zoek naar een alternatief kwam ik terecht bij Matthias Ueberveld, een imker aangesloten bij de imkervereniging in Straelen in Duitsland.

Met verbazing heb ik staan kijken, hoe de door mij meegebrachte zesramer met de vereiste raampjes vanuit een open kooi met bijen gevuld werd, waarna de koningin in een kooitje ingehangen werd. Dit had ik nog niet eerder gezien. Na twee dagen kwamen de bijen al volop met stuifmeel terug, een teken dat het wel goed zat.

## Hoge bevruchtingscore

Na tien dagen heb ik het volk nagekeken en alles zag er prima uit. Vervolgens ben ik vaker gaan samenwerken met Matthias en leerde ik nog veel meer van hem. Samen hebben we een bedrijfsvoering ontwikkeld voor de

koninginnenteelt die tot goede resultaten leidt (hoge bevruchtingscore).

Momenteel nemen Mark van Thiel, Matthias en ik deel aan een groep van circa 40 imkers (uit Rijnland-Pfalz en Noordrijn-Westfalen), die in estafettevorm de koninginnen naar de bevruchtungsstations op de Duitse Waddeneilanden brengen. Matthias werkt met 60 volken en dan zou het invoeren van 30 à 40 moeren met behulp van een drieramer wel heel bewerkelijk worden. Hij voert zijn nieuwe koninginnen dan ook gewoon in zijn hoofdvolken in, maar daarvoor moet wel aan een aantal voorwaarden voldaan zijn; zie hierna.

## Twee methodes

We geven in dit artikel eerst een beschrijving van de openkooimethode en vervolgens van de manier om koninginnen in een groot volk in te voeren.



Foto 1. Linksboven hangt het uitlopkooitje tegen het gaas.

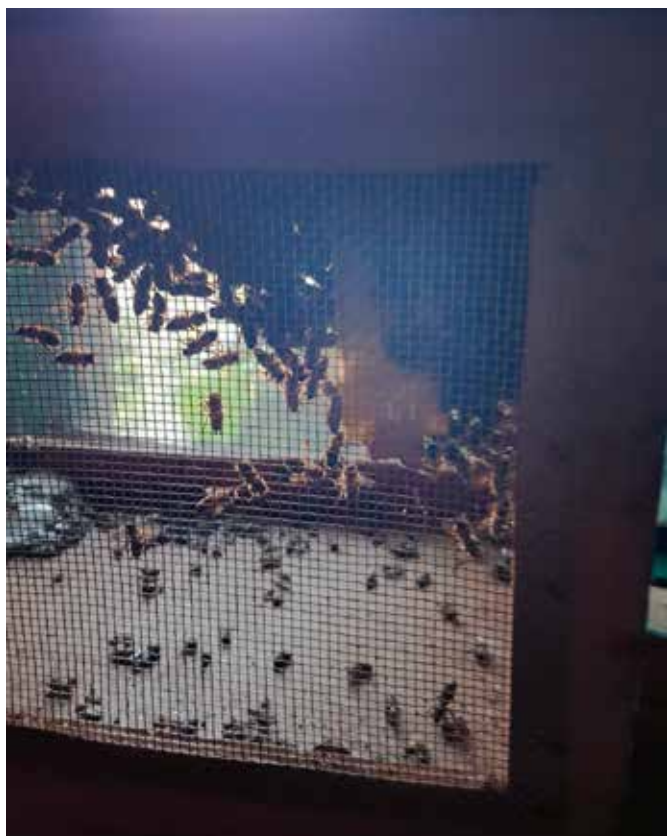


Foto 2. Rechtsboven hangt het kooitje met de koningin. De bijen verlaten de tros rond de koningin alleen voor het voer.

### De openkooimethode (kunstzwermkooi)

Op de foto's 1 en 2 is te zien hoe de bijen in een open kooi in een tros rond de koningin hangen.

De kunstzwermkooi is een kist waarvan de zijwanden uit gaas bestaan. De kooi is open om oververhitting van de moerloze bijen te voorkomen en maakt controle mogelijk.

1. Selecteer een volk dat sterk genoeg is voor het afnemen van bijen om een zes- of tienramer te vullen. Voor een zesramer komt dat neer op vier à vijf goed bezette ramen. Leg onder in de hoek van de open kooi een kluit voerdeeg, zodat de bijen voor 24 uur genoeg voer hebben. In de te vullen zesramer dienen een vol voerraam, een raam met stuifmeel en vier mooie uitgebouwde ramen aanwezig te zijn, in een tienramer twee voerramen en anderhalf stuifmeelraam.
2. Neem de ramen met bijen uit het volk, besproei ze met melkzuur tegen varroa en sla ze af in de open kooi waarna die tijdelijk donker weggezet wordt.
3. Hang na twee uur (de bijen moeten flink tekeer gaan om aan te geven dat ze een koningin missen) het invoerkooitje met de koningin in de open kooi tegen het gaas aan met vier à vijf bijen uit EWK (Ein Waben Kästchen, een bevruchtungskastje met één raatje) in het kooitje. Let op: nog niet de clip van het Nicot-invoerkooitje verwijderen!
4. Controleer na twee tot drie uur of de bijen een tros om de koningin vormen. Als dat (hoogst zelden) niet het geval is, dan andere bijen nemen en de cyclus opnieuw starten.
5. Sproei met een plantenspuit een paar keer in die 24 uur wat water in de open kooi, zodat de bijen het voerdeeg kunnen opnemen.

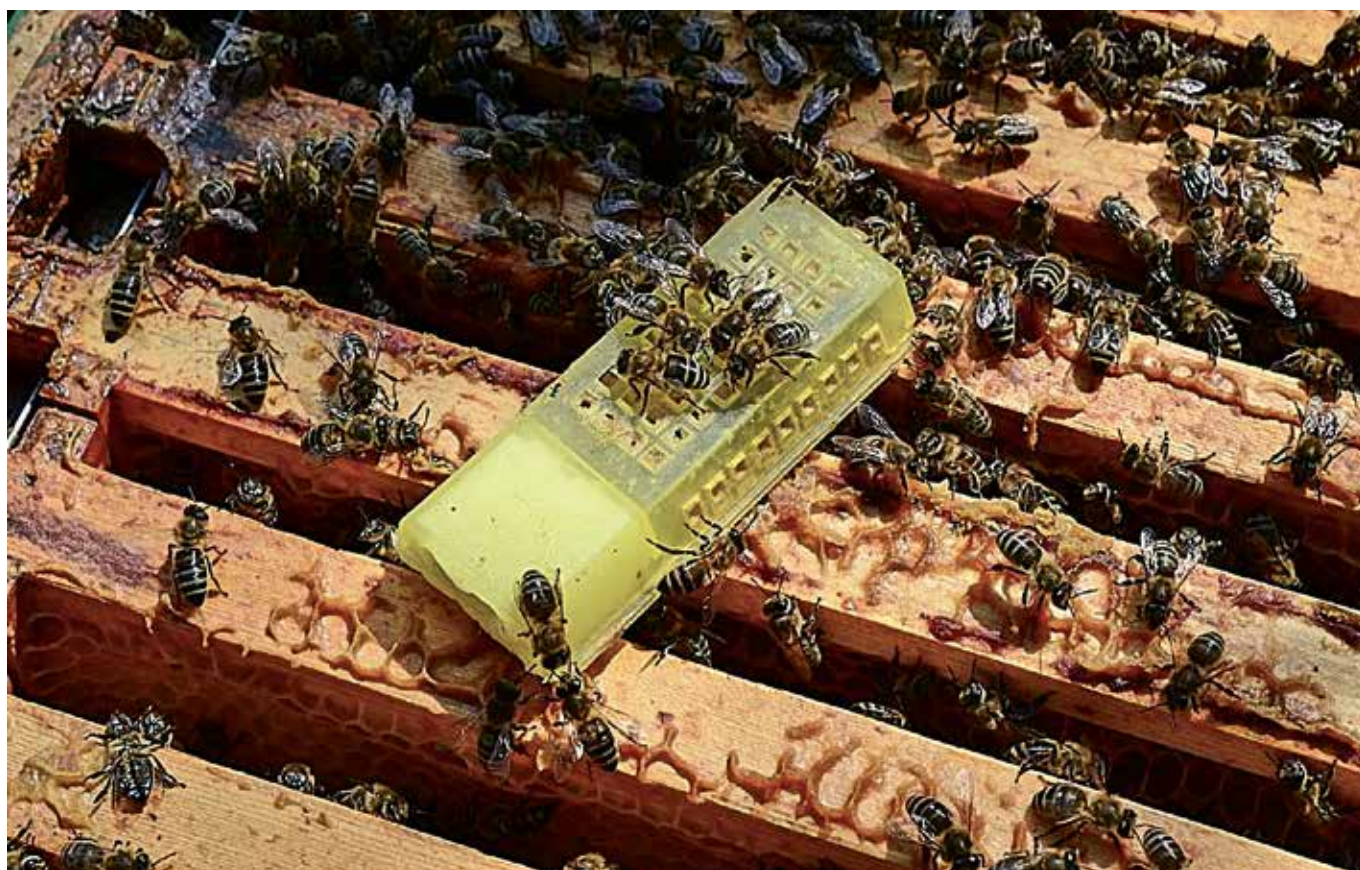


Foto 3. Koningin in Nicot-invoerkooitje op de ramen gelegd.

6. Na 24 uur in het donker kunnen de bijen in de zes- of tienramer; vergeet hierbij niet de clip van het Nicot-invoerkooitje weg te halen zodat de koningin eruit kan. Wel het volk naar een andere standplaats brengen, tenzij je de bijen in de open kooi elders hebt gehaald (in verband met terugvliegen naar oude kast).
7. Na tien dagen controle en eventueel nog een behandeling met melkzuur.

### Invoeren in een groot volk

Op de foto's 3 t/m 6 ziet u wat de reactie van de bijen van een groot volk op het invoeren van een koningin moet zijn.

#### Beperkingen

- niet bij grote drachten (bijen zijn dan vooral daarmee bezig);
- geen open broed in het volk op moment van invoeren van de koningin;
- niet in volken waarvan dat seizoen honing geoogst moet worden (vanwege de varroa-behandeling).

#### Werkwijze

dag 0 Oude koningin verwijderen, behandeling 1 met mierenzuur met behulp van een meerdaags-verdamper (Nassenheider, Liebig Dispenser of sponsdoekmethode van Apidea).

dag 9 Redcellen wegbreken (alle ramen zorgvuldig controleren. Sla alle ramen af, omdat u anders misschien toch een dop over het hoofd ziet); verdamper verwijderen.

dag 10 Koningin (met 4 à 5 bijen) invoeren met invoerkooitje, sluitclipje verwijderen;

dag 23 Controleren of de koningin aangenomen is.

#### Alternatieve werkwijze

dag 0 Oude koningin verwijderen, eerste behandeling met melkzuur.

dag 9 Redcellen wegbreken.

dag 13 Tweede melkzuurbehandeling, koningin invoeren met invoerkooitje (clip op invoerkooitje laten zitten).

dag 23 Controleren of de koningin is aangenomen (dit is het geval wanneer de bijen snel op de ingevoerde koningin afkomen, stertselen en zich groeperen om de koningin; zie bijgevoegde foto's) en wegbreken van de clip op het invoerkooitje.

*De eerste werkwijze is effectiever, maar meer bewerkelijk dan de tweede!*

### Andere mogelijkheden naast de openkooimethode en het invoeren in een groot volk

1. De koningin invoeren in het volk dat we gebruikt hebben als teeltvolk voor de EWK-koninginnen. We maken het teeltvolk zo sterk dat de EWK's er minimaal met jonge bijen mee gevuld kunnen worden, meestal blijft er dan nog een sterk tienraamsvolk over, dat met melkzuur behandeld wordt bij de controle op de tiende dag.
2. Soms heb je een volk waar net een nieuwe koningin uitloopt of een laatste rijpe dop hangt. In zo'n volk is invoeren van de koningin ook zeer succesvol. ●



Foto 4. Bijen signaleren de aanwezigheid van een nieuwe koningin en beginnen te stertselen.



Foto 5. De bijen groeperen zich massaal rond het invoerkooitje. U kunt twee ramen wat uit elkaar schuiven en daar het kooitje tussen hangen of erboven een dekplank met dikkere latjes leggen om meer ruimte te creëren tussen de plank en de ramen, leggen zodat u na twee uur kunt controleren of de bijen rond de koningin zitten.



Foto 6. Nicot-invoerkooitje hangt tussen twee raampjes.