

## Warnsveld, Rijksstraatweg 2, 'Scherpenhoek' / 'Huize Alpha'

'M.S. v.d. Muelen, oud 10 jaar, den eersten steen gelegd, mei 1835' op een gedenksteen linksonder aan de westgevel. 'Alpha' in smeedijzeren letters op een toegangshekje aan Bonendaal



Huize Alpha in Warnsveld, een groot herenhuis in sobere neoclassicistische stijl, gebouwd in 1835. Een huis met middengang en zijkamers, symmetrisch ingedeeld onder een hoog schilddak. De erker in het midden van de voorgevel dateert uit 1881 en kwam op de plaats van de oorspronkelijke hoofdingang die toen verplaatst werd naar de zijgevel. Twee ramen van de woonkamer rechtsvoor werden in 1918 vervangen door een ondiepe houten uitbouw, hiervoor zit de weduwe VerLoren van Themaat-Kronenberg met enkele dochters (foto ca. 1920).

### Situatie en geschiedenis<sup>1</sup>

Vanaf de jaren dertig van de 19de eeuw wordt het aanzicht van het dorp Warnsveld komend vanuit Zutphen bepaald door drie statige herenhuisen: links 'De Hof', rechts 'Welgelegen' en in het midden 'het huis voor de kerk', ook wel 'Scherpenhoek' en later 'Huize Alpha' genaamd. Vlak voor de Sint-Martinuskerk, bij de entree van het dorp, splitst de Rijksstraatweg zich waardoor een driehoekig perceel wordt gevormd. Hier stond een oud huis, met schuur en erf, dat waarschijnlijk ook als boerderij en herberg dienst heeft gedaan. Het werd in 1835 vervangen door het huidige huis. Dit gebeurde in opdracht van Willem Pieter Justus de Ridder, zoon van een Utrechtse burgemeester. De Ridder, woonachtig in Amsterdam en vrederechter te Nieuwer Amstel, was een neef van Willem van der Muelen, griffier te Zutphen, die drie jaar eerder het naburige Welgelegen had laten bouwen. Op 3 maart 1835 kocht De Ridder het perceel voor de kerk voor 3.300 gulden van Lambertus de Wild en Hendrina Jacoba Ha(a)gen. De boerderij werd grotendeels afgebroken (met uitzondering van de stallen) en de eerste steen van het nieuwe huis werd in mei 1835 gelegd door een nichtje van de opdrachtgever, de tienjarige Maria Susanna van der Muelen die met haar ouders in Welgelegen woonde. Mogelijk werd de architect of aannemer van Welgelegen, in het familiearchief 'de Heer Termeulen' genoemd, opnieuw ingeschakeld. Overeenkomsten tussen beide huizen wijzen in deze richting.<sup>2</sup> De Ridder was in Amsterdam getrouwd met Catharina Agnes Maria Hooft maar ten tijde van de bouw al weer gescheiden. Hij verhuisde naar Warnsveld en woonde alleen in het grote huis, met twee dienstboden. De Ridder vertrok eind 1850 naar Zutphen en bood zijn huis in 1851 te koop aan. Het werd in een advertentie omschreven als 'bevattende drie Beneden- en vijf Bovenkamers, behangen, gestucadoord en met

Schoorsteenen met marmeren Mantels voorzien, wit-marmeren Vestibule en Gang, Keuken, Kelder, een beschoten Zolder over het geheele Huis', verder was er een 'Stal voor twee Paarden, Koetshuis en Tuin'. Het huis werd gekocht door de arts Eduard Daniëls voor 8.000 gulden. Deze kwam vanuit Alphen naar Warnsveld en bewoonde het met zijn gezin. In het bevolkingsregister worden verschillende dienstboden en twee 'juffrouwen van gezelschap' genoemd. Daniëls eerste en tweede echtgenote overleden in Warnsveld en kort na zijn derde huwelijk verhuisde het gezin naar Tiel. Het huis kwam in de verkoop, nu omschreven als 'een uitmuntend onderhouden heerenhuis', dat beschikte over '13 groote en kleine kamers'. In dit aantal zijn waarschijnlijk de dienstvertrekken en een mangelkamer meegerekend.

In 1867 werd het huis gekocht door de uit Zeeland afkomstige koopman en landbouwer Jan Karel van Baalen, na wiens overlijden in 1877 het in twee erfdelen verviel. Het werd in openbare veiling gebracht, 'bevattende 9 Kamers, allen van Stookplaatsen met Marmeren Schoorsteenmantels voorzien, verder Vestibule, Mangelkamer, Keuken, Open Plaats, Wel- en Regenwaterpompen, Kelder, Zolder met 3 Meidenkamers, voorts 2 Koetshuizen, Paardenstal, Bergplaats en Tuin'. Het huis werd voor 11.000 gulden gekocht door zijn oudste zoon Henri Wilhelm Jan van Baalen, predikant te Weesp. Deze was voornemens zich in het buitenland te vestigen en verhuurde het huis vanaf 1877 aan Joan Philip VerLoren van Themaat die in dat jaar tot rechter te Zutphen was benoemd. Hij betrok het met zijn echtgenote Hester Geertruid Kronenberg en hun zoon Hendrik. In het pand werden twee dochters geboren, Maria Elisabeth ('Betsy', de moeder van de latere bewoner J.Ph. Laman Trip) en Ida Judith ('Juuth'). In deze periode is een koetshuis dat in de tuin stond afgebroken. Het verblijf van de familie bleek voorlopig van korte duur omdat dominee Van Baalen, komend uit Gent, zich in 1879 met zijn gezin en dienstbode in Warnsveld vestigde. Toen hij in 1881 tot predikant in Doesburg werd beroepen, werd het huis alsnog voor 8.600 gulden verkocht aan eerdergenoemde Joan Philip VerLoren van Themaat, toen wonende met zijn gezin even verderop in de Dorpsstraat. In correspondentie uit deze tijd wordt het huis 'Scherpenhoek' genoemd, later komt deze naam niet meer voor. Tussen juni en oktober 1881 werd het huis naar een ontwerp van de Zutphense architect B. Peteri verbouwd, waarbij de ingangspartij werd verlegd en de voorgevel een erker kreeg. Het werd vervolgens betrokken door het echtpaar VerLoren van Themaat, hun vijf kinderen en twee dienstboden. In het huis werden nog drie kinderen geboren: zoon Reep en dochters Anna Dorothea Joanna ('Dora') en Catharina Alexandrina ('To'). In 1887 werd het pand voor het groeiende gezin vergroot met een aanbouw op de bovenverdieping naar een ontwerp van rijksbouwmeester Johan Metzelaar (1818-1897), een familie vriend.<sup>3</sup> Na het overlijden van Joan Philip VerLoren van Themaat in 1890 bleven de weduwe en de kinderen in het huis wonen. In 1897 kocht zij het aan de overzijde van de



Situatie ca. 1889.

**UIT DE HAND TE KOOP,**  
**om met 1<sup>o</sup> April of Mei 1851 te aanvaarden :**  
 Een in 1835 uit den grond nieuw en bijzonder goed gebouwd, bij uitstek net onderhouden HEERENHUIS, ingerigt voor Zomer- en Winterverblijf, bevattende drie Beneden- en vijf Bovenkamers, behaagen, gestuendoord en met Schoorsteenen met marmeren Mantels voorzien, wit-marmeren Vestibule en Gang, Keuken, Kelder, een beschoten Zolder over het geheele Huis; voorts alles wat tot een gemakkelijke en deftige Woning behoort. Daarbij Stal voor twee Paarden, Koetshuis en Tuin, met zeer fijne Vucht- en andere opgaande Boomen beplant. Alles geheel waterrij, gelegen te Warnsveld, onmiddelijk aan den Straatweg op Winterswijk enz., tien minuten buiten de Poort te Zutphen.  
 Informatien met franco Brieven, onder Letter B., te bekomen bij den Heer THIEME, Boekhandelaar te Zutphen.

Advertentie uit de *Opregte Haarlemsche Courant* van 29 januari 1851.



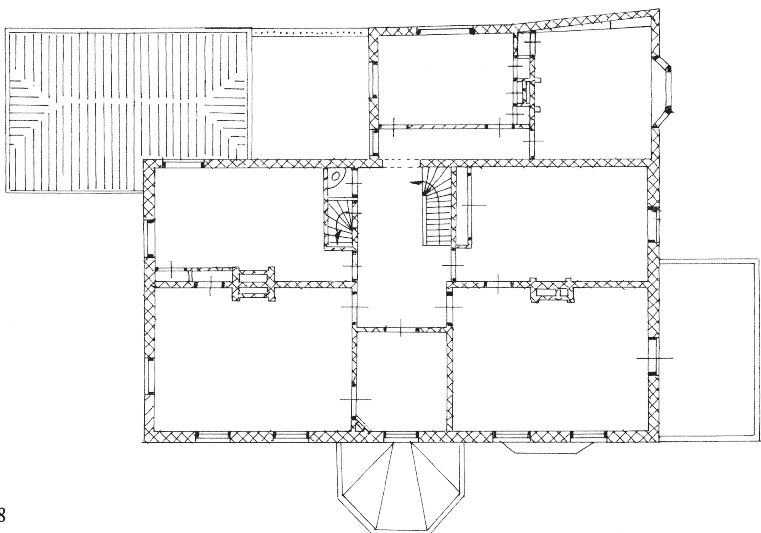
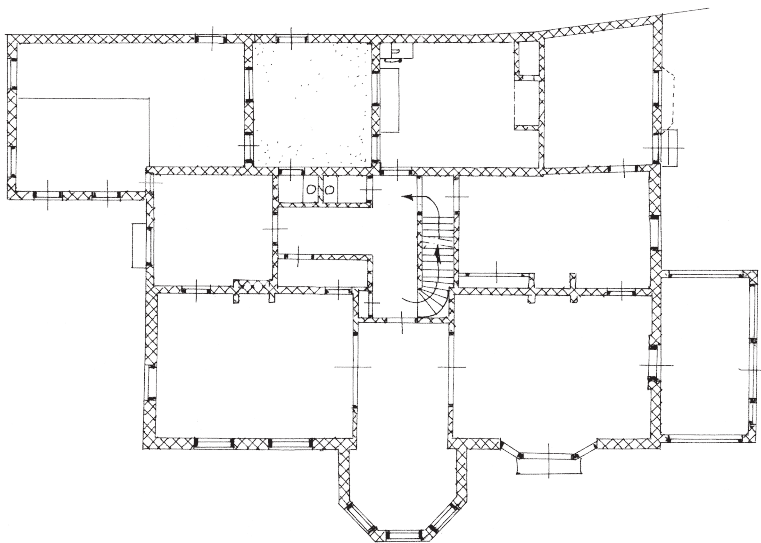
Gezicht op het dorp Warnsveld, met van links naar rechts 'De Hof', 'het huis voor de kerk' (Huize Alpha), de lagere school en 'Welgelegen'. Tekening Hendrik Spies, 1836.

Entree van het dorp, met voor de kerktoren Huize Alpha, foto ca. 1881-1889.

Reconstructie oorspronkelijke voorgevel, 1835.



Toestand na de verbouwing van ca. 1916–1918:  
west-, noord- en zuidgevel, plattegrond begane  
grond en eerste verdieping,





Zuidgevel. Het huis werd verbouwd in 1932 naar ontwerp van Reep VerLoren van Themaat. Een 19de-eeuwse serre werd afgebroken en vervangen door een terras. De woonkamer kreeg ramen in stalen kozijnen (foto's 1974).



De garage, vermoedelijk deels bestaand uit voormalige stallen, ingekort in 1916–1918 en verbouwd in 1932 (foto 1974).

Bonendaal staande Welgelegen, mede omdat dit over een grote tuin beschikte. De tuin, die sindsdien 'de Overtuin' wordt genoemd, was via een hekje aan de Bonendaal en een poort toegankelijk en werd opnieuw ingericht naar een ontwerp van de tuinarchitect Leonard Antony Springer (1855–1940). Beiden huizen waren sindsdien in bezit van en werden bewoond door verschillende generaties van de met elkaar verwante families Laman Trip en VerLoren van Themaat.

In 1912 kreeg de weduwe VerLoren van Themaat-Kronenberg het huis uit de erfenis in eigen bezit. Zij liet het in 1916–1918 moderniseren. Omstreeks deze tijd werd ook de naam Alpha voor het eerst gebruikt.<sup>4</sup> In 1930 overleed de weduwe waarna twee ongehuwde dochters, Juuth en Dora, in het huis bleven wonen tot hun overlijden respectievelijk in 1960 op 81-jarige leeftijd en in 1975 op 94-jarige leeftijd. Dora VerLoren van Themaat, de eerste beroepsfruitkweekster van Nederland, speelde een actieve rol in Warnsveld, onder andere als oprichtster van een fruitkwekerij en als lid van de gemeenteraad. In 1932 werd het huis voor de twee zusters verbouwd en gemoderniseerd naar plannen van hun broer Reep VerLoren van Themaat (1882–1982). Deze ontwierp als civiel ingenieur en vennoot van ingenieursbureau Van Hasselt & De Koning vele waterstaatkundige werken en bruggen. Hij was een studiegenoot en enige tijd collega geweest van Marinus Jan Granpré Molière, hoogleraar bouwkunde in Delft en grondlegger van de 'Delftse School', met wie hij onder andere samenwerkte aan de bouw van zijn eigen huis in Nijmegen (1920–1921) en aan het Hollandsch-Duitsch gemaal in de Ooijpolder (1933). De verbouwing van Huize Alpha werd uitgevoerd door de aannemer H. Boerman uit Warnsveld.

Nadat Dora VerLoren van Themaat in 1975 was overleden, kwam het huis in gedeeld eigendom van haar zus To en haar neef Joan Philip Laman Trip. Het werd in 1976–1977 verbouwd naar plannen van architect W.A. Heineman uit Velp. De heer Laman Trip betrok het pand vervolgens met zijn echtgenote ds. Elske Willemina Hendrika Kleinstarink en zijn tante To. De tante overleed reeds in 1979. In de jaren tachtig volgden nog enkele kleine verbouwingen. Dit gebeurde met veel besef van de geschiedenis van het familiehuis. In 1991 kwam het huis geheel in bezit van de heer Laman Trip. Deze zette zich net als zijn tantes en grootvader in voor het behoud van het dorpsgezicht van Warnsveld. Zo maakte hij zich sterk voor de toekomst van Welgelegen en droeg hij het 'Leeuwenkoppenhuisje', een voormalige veldwachterswoning, over aan Vereniging Hendrick de Keyser (p. 276). In 2016 werd ook Huize Alpha door het echtpaar Laman Trip-Kleinstarink nagelaten aan de Vereniging.

### Beschrijving en reconstructie<sup>5</sup>

Het vrijstaande huis werd in 1835 gebouwd op een driehoekig perceel en kreeg een klassieke opzet op een rechthoekige plattegrond, ongeveer 16,5 meter breed en 8 meter diep. Het verving een oudere boerderij. In de noordoostelijke hoek van het



Hal, keuken, zitkamer 'Dora' en woonkamer.

gebouw behield men in eerste instantie de voormalige stallen van de boerderij. Het neoclassicistische huis werd symmetrisch opgetrokken onder een geprofileerde daklijst en een hoog schilddak met twee hoekschoorstenen. Het kreeg twee bouwlagen en een zolder onder een beschoten gordingenkap en werd waarschijnlijk bij de bouw deels onderkelderd onder een opkamer. De voorgevel is vijf venstertraveeën breed, met een iets risalerende middenpartij waarin op de begane grond oorspronkelijk de voordeur was ondergebracht. Deze werd geflankeerd door vensters met empire schuiframen, voorzien van *persiennes*. Mogelijk was er oorspronkelijk boven de daklijst een lage attiek.<sup>6</sup> Door verschillende verbouwingen is het huis inwendig gewijzigd en zijn vertrekken opgedeeld, toch is de plattegrond uit 1835 nog deels herkenbaar. Het ging om een huis met vestibule en middengang waarnaast aan beide zijden en op iedere verdieping voor- en achterkamers. Opmerkelijk is dat de schouwen en schoorsteenkanalen niet zoals gebruikelijk tegen de zijmuren waren geplaatst, maar rug-aan-rug tegen een dragende dwarsmuur in het huis. Constructief een eenvoudige oplossing, maar hierdoor konden geen kamers-en-suite worden gemaakt. De dwarsmuur staat iets naar achter, zodat de voorkamers groter zijn dan de kamers aan de achterzijde. Waarschijnlijk moeten we de kleinere privé- en huishoudelijke vertrekken in de achterste beuk van het huis situeren en de ontvangstvertrekken aan de voorzijde. Deze hadden dubbele deuren naar de vestibule. De plaats van het oorspronkelijke trappenhuis is niet bekend, deze bevond zich mogelijk dwars op de middengang, in de huidige doorgang naar de vestibule. In enkele vertrekken zijn stucplafonds bewaard gebleven die waarschijnlijk uit de bouwtijd dateren. Ze hebben eenvoudige sierlijsten, omgehoekt ter plaatse van de oorspronkelijke schouwen. In de zitkamer is een stucrozet bewaard (mogelijk toegevoegd in 1881). Tegen de achterzijde van het huis staat een keukenuitbouw. Waarschijnlijk behoort deze nog tot de oorspronkelijke opzet, anders is het een toevoeging van enkele decennia later. In de tweede helft van de 19de eeuw is deze aanbouw vergroot langs de perceelgrens waardoor een lichte knik in de achtergevel ontstond.

Bij een verbouwing in 1881 werd de hoofdingang van het huis verplaatst naar de noordzijde, aan de Rijksstraatweg. De oorspronkelijke ingangspartij verving men door een erkeruitbouw met uitzicht op de tuin die door deze verplaatsing een meer besloten karakter kreeg. De ruimte achter de erker (voorheen vestibule) werd omgebouwd tot eetkamer. Een vertrek aan de noordzijde van het huis ging fungeren als het nieuwe entreepoort met daarachter een hal met twee secreten en een garderobe.<sup>7</sup> Een van de secreten was alleen toegankelijk vanaf de binnenplaats achter het huis en functioneerde als personeelstoilet. Waarschijnlijk werd de trap verplaatst naar de voormalige middengang. In de schuur werd een fietsenstalling gemaakt, een relatief modern fenomeen. De eetkamer, hal en nieuwe vestibule werden voorzien van een stucplafond met een sobere profiellijst. Er werden nieuwe deuren geplaatst, tussen hal en vestibule en tussen hal en keuken. Omstreeks deze tijd, de exacte datering is niet bekend, kreeg de woonkamer in plaats van vensters in de voorgevel twee openslaande deuren naar de voortuin. Ook de zuidwestelijk hoek van het huis werd gewijzigd. Hier kwam tegen de woonkamer een halfopen veranda.<sup>8</sup> In 1887 volgde voor het groeiende gezin VerLoren wederom een verbouwing. De keukenaanbouw is toen doorgetrokken op de verdieping om slaapkamers te maken. In het voorjaar van 1918 werd het huis nogmaals gemoderniseerd. De ongedateerde tekeningen van een smeedijzeren hekje met de naam 'Alpha' dateren vermoedelijk van deze verbouwing. De openslaande deuren van de woonkamer naar de voortuin werden vervangen door een ondiepe erker. De veranda aan de zuidzijde werd serre en de schuur aan de noordzijde werd ingekort en kreeg een nieuw dak. De aanbouw aan de zuidzijde van het huis kreeg een schilddak, dwars tegen de bestaande kap. Ook vonden er wijzigingen plaats in het interieur. Er werd linoleum op de vloeren gelegd, onder andere in de eetkamer en waarschijnlijk werden de slaapkamers opnieuw ingericht, waarvan het motief op een houten plafond nog getuigt. Het huis werd deels voorzien van centrale verwarming.

In opdracht van de zusters 'Juuth' en 'Dora' werd het huis in 1932 ingrijpend verbouwd naar ontwerp van hun broer Reep VerLoren van Themaat. Het interieur werd aangepast naar de wensen van de zussen die samen in het pand gingen wonen. Er kwam elektriciteit, voorheen werd nog verlicht met petroleum.<sup>9</sup> Met name de zonnige zuidwestzijde van het huis, met de woon- en zitkamer werd gewijzigd. De serre werd afgebroken en de woonkamer kreeg een beschut buitenterras. De vensters aan deze kant van het huis werden vervangen door ramen met stalen kozijnen, waarbij aansluiting is gezocht bij de empire roedenverdeling van de oudere ramen. Het beschadigde muurwerk kreeg een pleisterlaag. Inwendig werd een aantal vertrekken opnieuw ingedeeld. De grote kamer aan de noordwestzijde van het huis werd gesplitst in tweeën en ging dienst doen als spreekkamertje (toegankelijk vanuit het entreepoort) en dien- en provisiekamer (toegankelijk vanuit de eetkamer).



Het huis voor de kerk in 1963.



De woonkamer in augustus 1908 met de weduwe VerLoren van Themaat-Kronenberg.



*Persienne* met uitklapbaar onderdeel, vermoedelijk uit omstreeks 1890. Het huis had waarschijnlijk reeds in de bouwtijd ook *persiennes*, die later zijn vervangen.

Tussen woon- en zitkamer werd een brandkast ingebouwd. De kleinere zitkamer aan de achterzijde werd gemoderniseerd en voorzien van lambriseringen, een tegelvloer (geleverd door 'N.V. Hygiënische Vloeren' uit Amsterdam), een nieuwe schouw en een nieuw plafond. Door de muur van de eetkamer te verplaatsen kwam er meer plek voor de trap. Deze werd vervangen door een ruimere trap met bovenkwart. Hierdoor vervielen de dubbele deuren in de gang. In de hal tussen entreeportaal en middengang werden twee secreten vervangen door moderne toiletten en de keuken werd gemoderniseerd.<sup>10</sup> De open plaats tussen keuken en schuur werd deels dichtgezet voor een bijkeuken en de schuur werd verbouwd tot garage. Op de verdieping werden een dienstbodekamer, een 'kofferkamer' en een moderne wc gemaakt. In de uitbouw werd een badkamer gemaakt, er kwamen vaste kasten en de slaapkamers kregen een wasbak met warm en koud water. Op zolder kwamen twee kamers voor dienstpersoneel met nieuwe dakramen. Veel van de vertrekken kregen een nieuwe stoffering. Het marmer in de hal, vermoedelijk uit de bouwtijd, werd vervangen door 'gemarmerd' linoleum. Enkele jaren later, in 1936 werd het huis voorzien van een nieuw, uitgebreid verwarmingssysteem.

Een volgende verbouwing werd uitgevoerd tussen 1976 en 1977. Om het pand geschikt te maken voor bewoning door de heer en mevrouw Laman Trip en hun tante 'To' werd op de begane grond een semi-afgescheiden appartement ingericht. Ten behoeve van dit appartement werden de voormalige spreek- en provisiekamer omgebouwd tot slaapkamer en keuken. Op de verdieping veranderde de 'kofferkamer' in een tweede badkamer. De grote logeerkamer werd in gebruik genomen als studeerkamer. Op zolder werden een badkamer en wc gemaakt. Een van de noordelijke kamers werd verbouwd tot hobbykamer. In de jaren tachtig volgden nog enkele kleine verbouwingen. Zo werd de keuken gemoderniseerd en de aanpassingen die waren gemaakt ten behoeve van 'To' deels ongedaan gemaakt. Haar vertrekken op de begane grond veranderden in een zitkamer en een provisie- en opslagkamer.

- 1 W.F. Leemans, 'Het huis voor de kerk te Warnsveld', in: *Jaarboek Achterhoek en Liemers* 4 (1981), p. 11–24. J.W. van Petersen en J. Harenberg, *Warnsveld. Historische wandeling door het dorp en zijn buitengebieden*, Zutphen 1987. W.A.P. Dubelaar-Schippers, *De (stede) bouwkundig historische ontwikkeling van de oude kern van Warnsveld*, Warnsveld 1989.
- 2 Archief J.Ph. Laman Trip (in Archief Ver. Hendrick de Keyser). Documentatie Huize Alpha, interviews met voormalige bewoners en familie vrienden. Brief gedateerd 23 mei 1976. Opmerkelijk zijn de overeenkomsten in de gevels en plattegrond en de plaatsing van de schouwen tegen binnen- in plaats van de buitenmuren.
- 3 Archief J.Ph. Laman Trip. Brief gedateerd 26 april 1976.
- 4 Waarom en wanneer het pand 'Huize Alpha' is gaan heten is niet bekend. Op de kadastrale kaart van 1901 en de verbouwingstekeningen van 1916–1918 staat de naam. Uit deze periode is ook een ontwerptekening bewaard gebleven van het hekje met de letters 'Alpha'. J. Ph. Laman Trip schrijft dat hij het hekje in zijn jeugd 'ontdekte' om vervolgens in zijn briefwisseling altijd de naam Huize Alpha te gebruiken, waar- door deze langzaam 'ingeburgerd' zou zijn. Hij schrijft dat zijn tantes het huis altijd 'het huis voor de kerk' noemden. Archief J.Ph. Laman Trip, notitie 2007.
- 5 Archief J.Ph. Laman Trip. Bouwdocumentatie en briefwisseling (in Archief Ver. Hendrick de Keyser).
- 6 Zowel persiennes als attiek zijn afgebeeld door Hendrik Spies in 1836, maar deze komen niet voor op de oudste foto van het huis.
- 7 Familieleden lijken zich te herinneren dat de ruimte die als voorportaal zou gaan dienen door hun opa (Joan Philip VerLoren) gebruikt werd als studeerkamer, maar dit wordt niet door iedereen bevestigd. Archief J.Ph. Laman Trip, interviews met voormalige bewoners en familie vrienden.
- 8 Archief J.Ph. Laman Trip, interviews met voormalige bewoners en familie vrienden, notities gedateerd 22 mei 1978 en 2007.
- 9 De weduwe VerLoren van Themaat-Kronenberg wilde geen gasverlichting, maar wachten op de komst van elektriciteit. Zie Archief J.Ph. Laman Trip, documentatie periode 1977.
- 10 In zomerhuis 'Zonnehoek' te Warmond (1929) is een vergelijkbare keuken te vinden (p. 357).